

**Pride**<sup>®</sup>  
Mobility Products Corp.

**Gebbruikershandleiding**



**Jazzy**  
**air<sub>2</sub>**<sup>®</sup>

# VEILIGHEIDSRICHTLIJNEN



**WAARSCHUWING!** Een Pride Aanbieder of een gekwalificeerde technicus moet verrichten de eerste installatie van dit elektrische rolstoel en moet alle procedures uit te voeren die in deze handleiding.

De symbolen hieronder zijn gebruikt in deze handleiding en op de elektrische rolstoel op de waarschuwingen en belangrijke informatie te identificeren. Het is zeer belangrijk voor u om ze te lezen en volledig begrijpen.



**WAARSCHUWING!** Geeft een mogelijke gevaarlijke conditie/situatie. Het niet opvolgen van aangewezen procedures kunnen hierdoor persoonlijke verwondingen, beschadiging van onderdelen, of slechte werking. Op het product wordt deze afbeelding weergegeven als een zwart symbool op een gele driehoek met een zwarte rand.



**VERPLICHT!** Deze acties moeten worden uitgevoerd volgens de specificaties. Indien verplichte handelingen uit te voeren kan leiden tot persoonlijk letsel en/of materiële schade. Op het product wordt deze afbeelding weergegeven als een wit symbool op een blauwe stip met een witte rand.



**VERBODEN!** Deze handelingen zijn verboden. Deze acties mogen niet worden uitgevoerd op elk moment of in welke omstandigheden. Het uitvoeren van een verboden handeling kan persoonlijk letsel en/of materiële schade. Op het product wordt deze afbeelding weergegeven als een zwart symbool met een rode cirkel en rode streep.

## BEOOGD GEBRUIK

Het beoogd gebruik voor het Pride Mobility apparaat van is het bieden van mobiliteit aan personen die zijn beperkt tot een zittende positie en die in staat zijn een elektrische rolstoel te bedienen.

## Snelle Referentie Informatie

Rehabilitatie Aanbieder: \_\_\_\_\_

Adres: \_\_\_\_\_

Telefoonnummer: \_\_\_\_\_

Datum van aankoop: \_\_\_\_\_

**OPMERKING:** Deze handleiding is samengesteld uit de laatste specificaties en product informatie op het moment van publicatie. Wij behouden ons het recht voor om wijzigingen aan te brengen als die nodig worden. Eventuele wijzigingen aan onze producten kunnen geringe verschillen tussen de illustraties en de verklaringen in deze handleiding en het product dat u hebt aangeschaft. De laatste/huidige versie van deze handleiding is beschikbaar op onze website.

**LET OP:** Dit product voldoet aan richtlijnen en vereisten van WEEE, RoHS en REACH.

**LET OP:** Dit product voldoet aan IPX4 classificatie (IEC 60529).

**LET OP:** Dit product voldoet en de bijbehorende onderdelen zijn niet vervaardigd met natuurlijke rubberlatex. Raadpleeg de fabrikant met betrekking tot eventuele onderdelen en/of accessoires.



# INHOUD

<b>I. INLEIDING</b> .....	4
<b>II. VEILIGHEID</b> .....	5
<b>III. UW ELEKTRISCHE ROLSTOEL</b> .....	7
<b>IV. MONTAGE</b> .....	15
<b>V. COMFORTAANPASSINGEN</b> .....	17
<b>VI. BATTERIJEN EN OPLADEN</b> .....	21
<b>VII. VERZORGING EN ONDERHOUD</b> .....	25

# I. INLEIDING

## VEILIGHEID

WELKOM bij Pride Mobility Products. De elektrische rolstoel die u gekocht heeft, combineert componenten, met de allernieuwste snufjes, met **veiligheid**, comfort en styling. We zijn er zeker van dat deze ontwerpkenmerken u zullen voorzien van het gemak dat u verwacht tijdens uw dagelijkse activiteiten. Eens u begrijpt hoe u op een **veilige** manier uw elektrische rolstoel kan bedienen en onderhouden, zal het u jaren van probleemloze bediening en dienstverlening bezorgen.

**Lees** en **volg** alle instructies, waarschuwingen, en berichten in deze handleiding vooraleer te proberen uw elektrische rolstoel voor de eerste keer te bedienen. U moet ook alle instructies, waarschuwingen en berichten lezen die u kan vinden in alle bijkomende instructieboekjes voor de regelaar, voorste uitrusting en /of zitsysteem dat uw elektrische rolstoel vergezeld vóór de initiële bediening. Uw **veiligheid** hangt zowel van u af als van uw leverancier, zaakwaarnemer of gezondheidsprofessional, door gezond verstand te gebruiken.

Indien er bepaalde informatie in deze handleiding staat die u niet begrijpt, of indien u bijkomende informatie vereist voor instelling of bediening, gelieve dan uw Pride leverancier te contacteren. **Het niet volgen van de instructies in deze handleiding en die gelocaliseerd op uw elektrische rolstoel kunnen leiden tot persoonlijk letsel en/of schade aan de elektrische rolstoel, inclusief het ongeldig worden van de garantie.**

## OVEREENKOMST VAN DE KOPER

Door het aanvaarden van de levering van dit product, belooft u dit product niet te veranderen, wijzigen of aanpassen of bepaalde beveiligingen, of andere veiligheidskenmerken van dit product onbruikbaar of onveilig te maken; falen, weigeren of nalaten af en toe mogelijke retrofit kits, geleverd door Pride om het veilige gebruik van dit product te verhogen of behouden, te installeren.

## TRANSPORT EN LEVERING

Verzeker u ervan, alvorens uw elektrische rolstoel te gebruiken, dat de levering volledig is daar sommige componenten afzonderlijk verpakt kunnen zijn. Indien u geen volledige levering ontvangt, gelieve dan uw Erkende Pride Leverancier dadelijk te contacteren. Wanneer er schade berokkend werd tijdens het transport, hetzij aan de verpakking hetzij aan de inhoud, gelieve dan de verantwoordelijke van de transportfirma te contacteren.

**OPMERKING:** *Indien u ooit uw kopie van deze handleiding verliest of uit het oog verliest, contacteer ons dan en we zullen u graag dadelijk een nieuwe bezorgen.*

## II. VEILIGHEID

### VEILIGHEIDSSYMBOLEN PRODUCT

De symbolen hieronder worden op de elektrische rolstoel gebruikt om waarschuwingen, verplichte acties en verboden acties te identificeren. Het is erg belangrijk voor u dat u ze volledig leest en begrijpt.

**OPMERKING:** *Er zijn meer waarschuwingen, geïdentificeerd en uitgelegd in de Veiligheidsgids voor de Verbruiker, inclusief bij uw elektrische rolstoel. Gelieve u vertrouwd te maken met al de waarschuwingen en veiligheidsinformatie, te vinden in de Veiligheidsgids voor Verbruikers en check deze bron vaak.*



**Lees en volg de informatie in de handleiding van de eigenaar.**



**Geblokkeerd en in drivemodus.**

**Plaats de eenheid op een vlakke ondergrond en sta aan één kant bij het veranderen van drivemodus naar uitrijmodus of uitrijmodus naar drivemodus.**

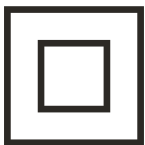
**Niet geblokkeerd en in uitrijmodus.**



**Duidt de verzekeringspunten van de elektrische rolstoel aan.**



**Duidt aan date en elektrische rolstoel met een gelijkaardige label niet bepaald is voor bezet vervoer.**



**Klasse II Materiaal**



**Gefabriceerd in**



**Elektrische rolstoel informatielabel**

# II. VEILIGHEID

## ALGEMENE RICHTLIJNEN



**VERPLICHT!** Bedien uw elektrische rolstoel niet voor de eerste keer zonder deze eigenaarshandleiding volledig te lezen en te verstaan.

Uw elektrische rolstoel is een uitstekend levensverhogend toestel, ontworpen om de mobiliteit te verhogen. Pride levert een uitgebreid gamma producten om zo goed mogelijk tegemoet te komen aan de individuele noden van de gebruiker van de elektrische rolstoel. Denk eraan dat de uiteindelijke selectie en aankoop met betrekking tot het type van te gebruiken elektrische rolstoel de verantwoordelijkheid is van de gebruiker van de elektrische rolstoel, die in staat is dergelijke beslissing te nemen, en zijn/haar gezondheidsprofessional (d.i. dokter, fysieke therapeut, enz.).

De Inhoud van deze handleiding is gebaseerd op de verwachting dat een mobiliteitstoestelexpert de elektrische stoel correct aangepast heeft aan de gebruiker en de voorschrijvende gezondheidsprofessional en/of Pride Leverancier bijgestaan heeft in het instructieproces vóór het gebruik van het product.

Er zijn bepaalde situaties, inclusief bepaalde medische omstandigheden, waar de elektrische rolstoel gebruiker het bedienen van de elektrische rolstoel zal moeten oefenen in aanwezigheid van een getrainde begeleider. Een getrainde begeleider kan gedefinieerd worden al seen familielid of zorgprofessional, specifiek getraind in het assisteren van een elektrische rolstoelgebruiker bij tal van dagelijks leven activiteiten.

Naarmate u begint uw elektrische rolstoel te gebruiken tijdens dagelijks leven activiteiten, zal u wellicht situaties tegenkomen waarin u wat oefening gebruiken kan. Neem eenvoudigweg de tijd en u zal spoedig volledige en betrouwbare controle hebben bij het manoevreren door doorgangen, in en uit liften, op en neer hellingen, en over gematigd terrein.

Onderaan vindt u wat voorzorgsmaatregelen, tips en andere veiligheidsoverwegingen die u zullen helpen gewoon te worden aan het veilige bedienen van uw elektrische rolstoel.

### Pre-rijd veiligheidscontrole

Word gewoon aan het gevoel van uw elektrische rolstoel en diens mogelijkheden. Pride raadt aan een veiligheidscontrole uit te voeren vóór elk gebruik om er zeker van te zijn dat uw elektrische rolstoel vlotjes en veilig werkt.

### Voer de volgende inspecties uit vooraleer uw elektrische rolstoel te gebruiken:

- Controleer de correcte bandenspanning. Behoud maar overschrijd niet de psi/bar/kPa luchtdrukbe paling, aangeduid op elke band, indien uitgerust met pneumatischebanden.
- Controleer alle elektrische verbindingen. Verzekert u ervan dat ze strak zijn en niet verveerd.
- Controleer alle regelaarverbindingen met de vermogensbasis. Verzekert u ervan dat ze correct vastgemaakt zijn.
- Controleer de remmen. Zie VII. "Verzorging en Onderhoud."
- Controleer de batterijlading. Zie VI. "Batterijen en Opladen."
- Zorg ervoor dat de handmatige vrijloophendels in rijmodus staan, voordat u op de elektrische rolstoel plaats neemt.

**OPMERKING:** Indien u een probleem opmerkt, contacteer dan uw Pride leverancier voor assistentie.

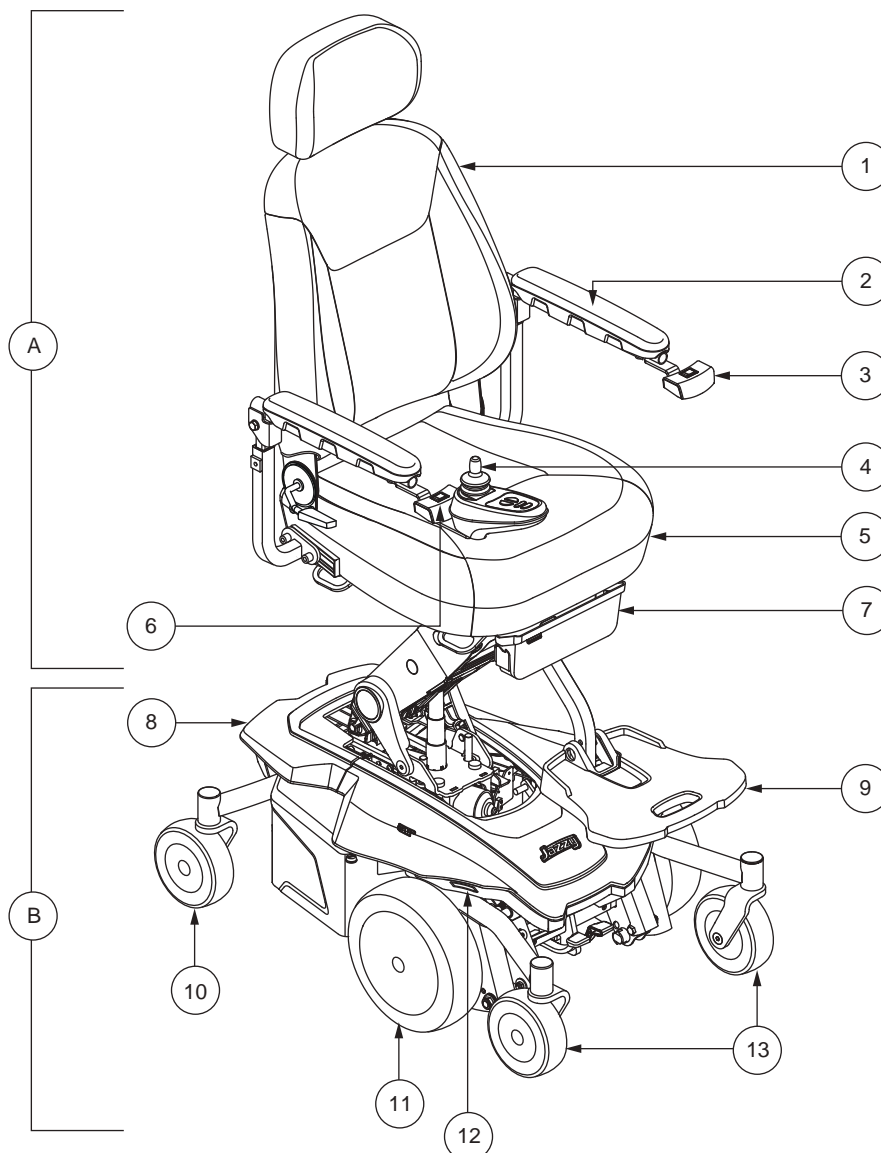
# III. UW ELEKTRISCHE ROLSTOEL

## DE JAZZY AIR® 2

Uw elektrische rolstoel heeft twee hoofdmontages: de zitmontage (A) en de vermogensbasis montage (B). **Zie figuur 1.** Het is kenmerkend dat de zitmontage inclusief armsteunen, rugsteun en zitbasis is. Het onderstel bestaat uit twee motor/rem-units, twee aandrijfwielen, vier zwenkwielen, twee accu's en kabelboom. **Zie figuren 1, 2, en 3.**

### Identification Key

- |  |  |
|--|--|
| 1. Rugsteun                            | 8. Deksel                                    |
| 2. Armsteun                            | 9. Voorste Uitrusting (getoond Voetplatform) |
| 3. Enkele Schakelaar voor Hefkolom     | 10. Zwenkwiel                                |
| 4. Regelaar                            | 11. Aandrijfwiel                             |
| 5. Zitbasis                            | 12. Markeringslichten                        |
| 6. Schakelaar (voor Markeringslichten) | 13. Zwenkwielen                              |
| 7. Onder Seat-opslag                   |  |

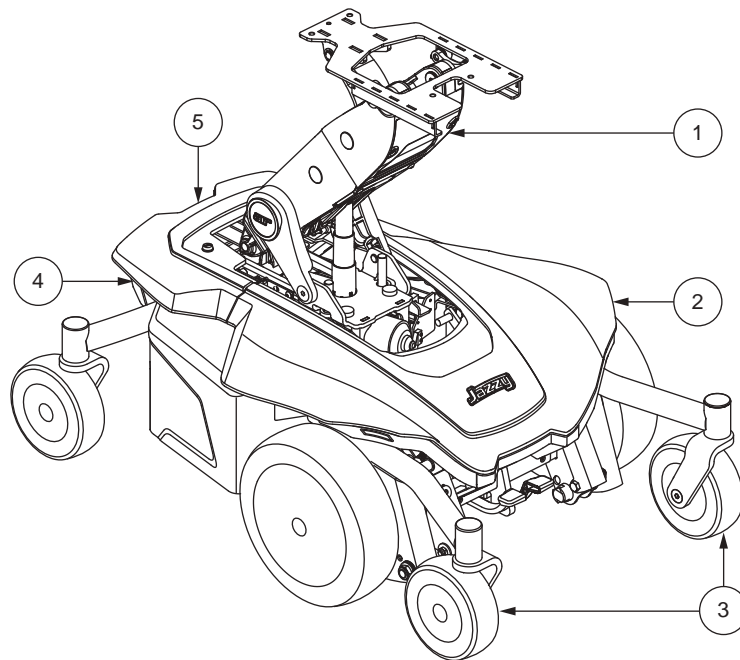


Figuur 1. De Jazzy Air® 2

# III. UW ELEKTRISCHE ROLSTOEL

## Overzicht van de onderdelen

1. Hefkolom
2. Voorkap
3. Zwenkwielen
4. Hoofdzekering
5. Bovenkap



Figuur 2. De Jazzy Air® 2 vermogensbasis

### Elektrische Componenten

De elektrische onderdelen bevinden zich op of in het onderstel met de stroomvoorziening. De hoofdzekering bevindt zich aan de zijde van het onderstel. De stroommodule bevindt zich onder de voorkap. **Zie figuur 3.**

**Hoofdzekering:** De hoofdzekering is een veiligheidsvoorziening van uw elektrische rolstoel. Als de accu's en de motoren onder te hoge spanning komen te staan (bijv. door te zware lading), zal de hoofdzekering in werking treden om schade aan de motoren en de elektronica te voorkomen. Als de zekering in werking treedt dient u de elektrische rolstoel op 'rust' te zetten gedurende een periode van ongeveer één minuut. Vervolgens drukt u de knop van de hoofdzekering in, draait u de controle eenheid aan en gaat u door met het normale gebruik. Indien de hoofdzekering constant in werking treedt dient u contact op te nemen met een erkende Pride leverancier.

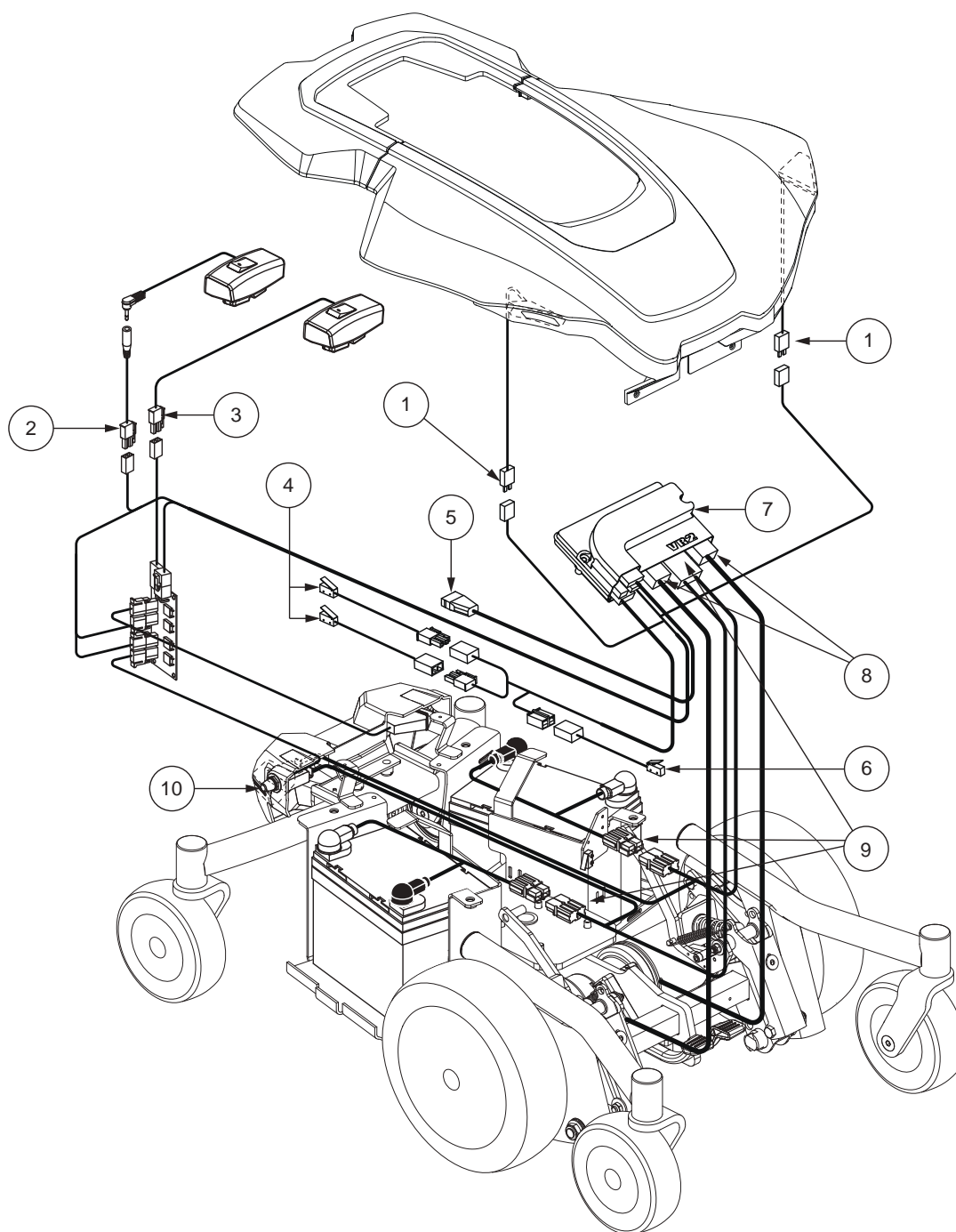
**Regelaar vermogensmodule:** Verbindt de joystick-module met de motoren, de accu's en de externe oplader.



# III. UW ELEKTRISCHE ROLSTOEL

## Overzicht van de onderdelen

- |  |                               |
|--|-------------------------------|
| 1. Aansluiting Markeringslicht         | 6. Hef actuator schakelaar op |
| 2. Connector van hefmechanisme         | 7. Stroommodule               |
| 3. Connector van markeerlichtregelaar  | 8. Motor Connectoren          |
| 4. Suspensionvergrendelingsconnectoren | 9. Batterij Connectoren       |
| 5. Regelaar Connector                  | 10. Hoofdzekering             |



Figuur 3. Jazzy Air® 2 elektrische componenten

# III. UW ELEKTRISCHE ROLSTOEL

## Handmatig te bedienen vrijloophendels

De elektrische rolstoel beschikt over een handmatige vrijloop hendel op iedere motor. Handmatige vrijloophendels zorgen er voor dat u het rij systeem buiten werking kunt zetten om de rolstoel handmatig te kunnen verplaatsen.



**WAARSCHUWING! Maak geen gebruik van uw rolstoel wanneer deze op de vrijloopstand staat! Ontkoppel de aandrijfmotoren niet terwijl de elektrische rolstoel op een helling staat, aangezien het voertuig dan uit zichzelf kan weggrollen! Schakel de vrijloopmodus alleen op een horizontaal oppervlak in.**



**WAARSCHUWING! Het is belangrijk dat u er aan denkt dat uw rolstoel in de vrijloop staat, omdat het remsysteem dan buiten werking is.**

## Om de drijfmotoren aan of uit te schakelen:

1. Zoek de hendel aan voorkant van het onderstel.
2. Trek beide hendels weer naar boven om de motoren in te schakelen (drivemodus). **Zie figuur 4.**
3. Duw beide hendels naar beneden om de aandrijfmotoren uit te schakelen (uitrijmodus). **Zie figuur 5.**

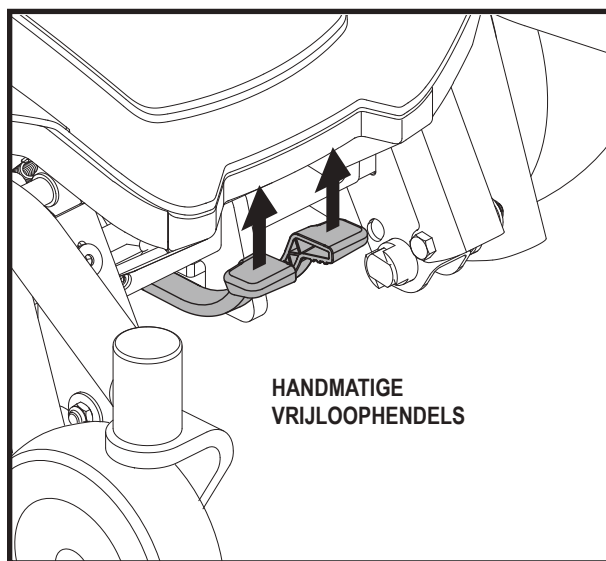
Mocht het lastig zijn de hendel in beweging te krijgen, schud de rolstoel dan voorzichtig naar beide kanten toe. De hendel moet dan vanzelf in de gewenste positie schuiven.

**WAARSCHUWING! Vermijd het toepassen van buitensporige kracht op de manuele uitrijhendels.**

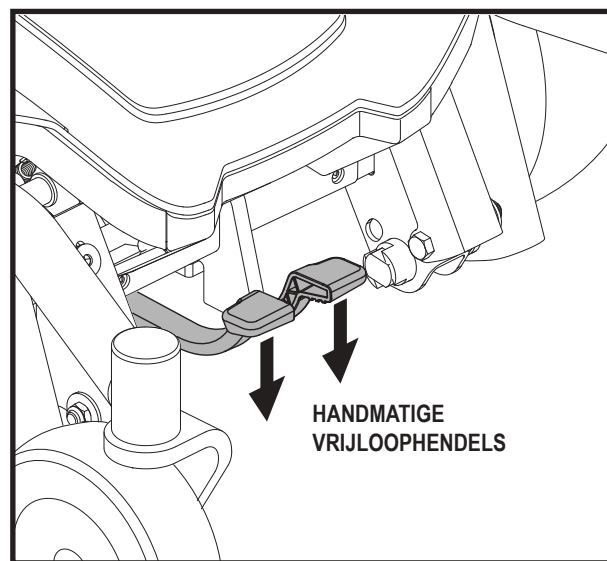


**WAARSCHUWING! Gebruik uw voet niet om de manuele uitrijhendels te bedienen. Sta niet op de manuele uitrijhendels. Het toepassen van buitensporige kracht op de manuele uitrijhendels kan resulteren in schade aan de uitrijhendels, motoren en remmen.**

**WAARSCHUWING! Gebruik de uitrijhendels niet als vastgrijppunten om dit product vast te maken.**



Figuur 4. Drivemodus (motor ingeschakeld)



Figuur 5. Uitrijmodus (motor uitgeschakeld)

## Bevestigingspunten van de elektrische rolstoel

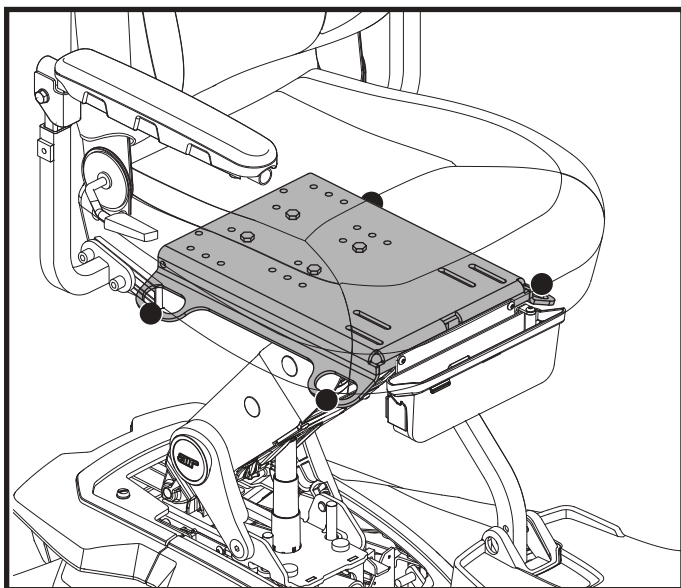
Deze elektrische rolstoel is mogelijk voorzien van vier (4) bevestigingspunten voor het vastmaken van de lege elektrische rolstoel tijdens vervoer in een motorvoertuig. Ieder bevestigingspunt is duidelijk voor dit doel gelabeld.

# III. UW ELEKTRISCHE ROLSTOEL

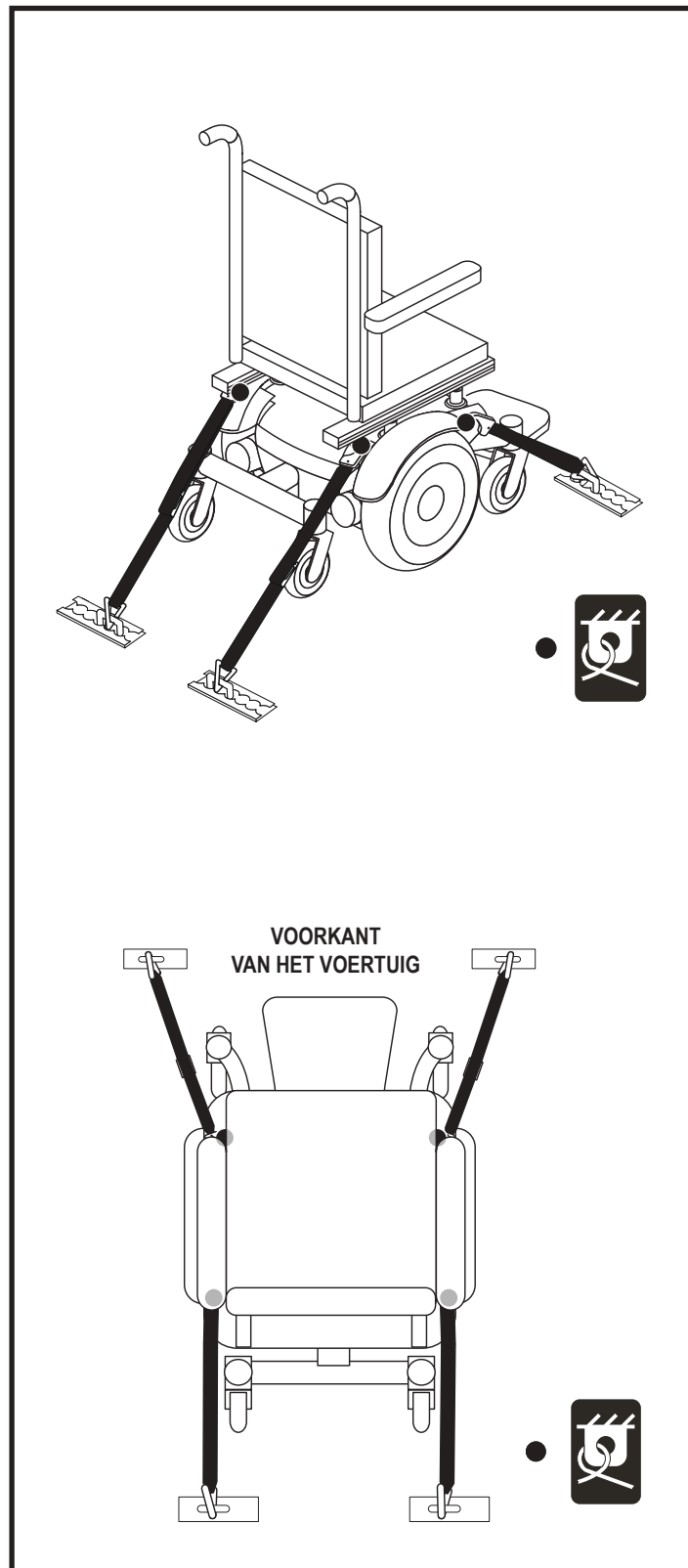
Voor bevestiging van een elektrische rolstoel die is voorzien van bevestigingspunten:

- Bevestig de elektrische rolstoel in het voertuig altijd in de voorwaartse richting.
- Bevestig de vier bevestigingsriemen uitsluitend aan de hiervoor bedoelde en gelabelde bevestigingspunten voor vervoer. Deze punten worden op de elektrische rolstoel aangeduid door ankersymbolen. Zie figuren 6 en 7. Trek de riemen strak, zodat er geen speling bestaat.
- Bevestig de bevestigingsriemen nooit aan verstelbare, bewegende of verwijderbare onderdelen van de elektrische rolstoel, zoals armsteunen, tuigage aan de voorkant en wielen.
- Plaats de bevestigingspunten voor de achterste bevestigingsriemen onmiddellijk achter de achterste bevestigingspunten op de elektrische rolstoel. De voorste bevestigingsriemen dienen te worden vastgemaakt aan de vloerpunten die verder uit elkaar zijn geplaatst dan de elektrische rolstoel voor betere stabiliteit. Zie figuur 7.

**VERPLICHT!** De elektrische rolstoel dient te worden gebruikt zoals aangegeven in de aanwijzingen van de fabrikant. U kunt contact opnemen met uw leverancier van Pride, indien u nog vragen hebt over het juiste gebruik van uw elektrische rolstoel.



Figuur 6. Transitsysteem beveiligingssteunen



Figuur 7. Bevestigingspunten voor onbezett vervoersysteem

# III. UW ELEKTRISCHE ROLSTOEL

## Jazzy Air® 2

Uw elektrische rolstoel is uitgerust met de Jazzy Air®-functie. De Jazzy Air®-functie is gemonteerd op een Jazzy-onderstel voor maximale stabiliteit als het zittingstelsel is verhoogd. Zie figure 8.

**VERPLICHT!** Lees het onderstaande zorgvuldig door, voordat u de Jazzy Air®-functie in gebruik neemt. Deze richtlijnen zijn bedoeld om u te helpen bij de veilige bediening van de Jazzy Air®-functie.



- Controleer dat de stroomvoorziening is uitgeschakeld voordat u plaats neemt in de elektrische rolstoel.
- Zorg dat u altijd hulp krijgt als u gaat zitten in of wordt overgeplaatst naar uw elektrische rolstoel.
- Volg alle procedures en neem de waarschuwingen in acht, zoals uitgelegd in de gebruikshandleiding, de aanvullende handleidingen en de veiligheidshandleiding voor de consument.

**WAARSCHUWING!** Het zwaartepunt van uw elektrische rolstoel is in de fabriek ingesteld op een positie die voldoet aan de eisen van de demografische meerderheid van gebruikers. Uw Pride-leverancier heeft uw elektrische rolstoel beoordeeld en eventueel noodzakelijke aanpassingen aangebracht voor uw specifieke vereisten. Breng geen wijzigingen aan in de zittingconfiguratie zonder eerst contact op te nemen met Pride Mobility Products of uw Pride-leverancier.



**WAARSCHUWING!** Sommige onderdelen van elektrische rolstoelen zijn zwaar. Mogelijk hebt u hulp nodig om ze op te tillen of te dragen. Raadpleeg de specificatietabel voor het gewicht van specifieke onderdelen, voordat u de elektrische rolstoel demonteert.

**WAARSCHUWING!** Neem het zittingskader niet op aan de armsteunen. Ze zijn vrij om te draaien, en u kan controle van de zitting verliezen indien ze dit doen.

**WAARSCHUWING!** Haal de inzittende uit de elektrische rolstoel voordat eventuele aanpassingen worden uitgevoerd.

*NB: De Jazzy Air®-functie wordt automatisch ingeschakeld als de elektrisch verstelbare zitting wordt geactiveerd.*

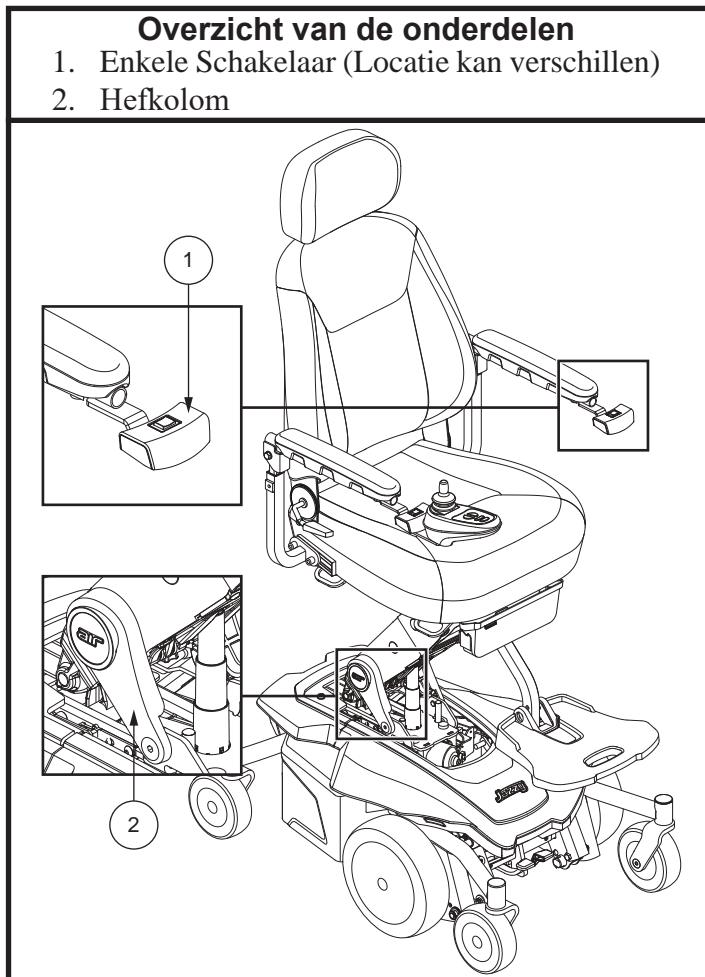
De Jazzy Air®-functie is bereikbaar via de controller of de enkele schakelaar en de elektrische rolstoel moet zich op een vlakke ondergrond bevinden om Jazzy Air® te activeren.

*NB: Door de enkele schakelaar aan de buitenzijde van de elektrische rolstoel te plaatsen, bijvoorbeeld op de zijrail, kan dit de totale breedte van de elektrische rolstoel doen toenemen.*

**WAARSCHUWING!** De enkele schakelaar moet worden gemonteerd op een comfortabele plaats voor de gebruiker van de elektrische rolstoel, waar de bedrading van de schakelaar niet verstrikt kan raken in aandrijfwielen of de versnelling, of bekneld kan raken in het frame van de zitting, of beschadigd kan raken bij het door deuropeningen rijden.



*NB: Raadpleeg de basishandleiding van uw controller voor meer informatie over de waarschuwingmeldingen van Jazzy Air®.*



Figuur 8. Jazzy Air®-functie

# III. UW ELEKTRISCHE ROLSTOEL

De Jazzy Air®-functie dient alleen te worden gebruikt op vlakke en egale ondergronden binnenshuis, zoals in winkelcentra, kantoren en/of medische faciliteiten, en alleen op sommige vlakke, egale en harde ondergronden buitenshuis.

Terwijl de Jazzy Air®-functie in gebruik is, kan de elektrische rolstoel rijden op een vooraf bepaalde, veilige snelheid. Raadpleeg het inlegvel met productspecificaties voor meer informatie over verlaging van de maximale snelheid.



**VERBODEN!** Gebruik de Jazzy Air®-functie nooit buitenshuis op oneffen terrein (grind, heuvels of ander ongelijk, niet-compact terrein) of in een veld.

**WAARSCHUWING!** De Jazzy Air®-functie dient alleen te worden gebruikt op vlakke en egale ondergronden binnenshuis, zoals in winkelcentra, kantoren en/of medische faciliteiten. De zitting mag nooit vanuit de laagste positie worden verhoogd op een schuine ondergrond. Het niet in acht nemen van deze waarschuwing kan leiden tot het omkiepen van de elektrische rolstoel.

**WAARSCHUWING!** De Jazzy Air®-functie is bedoeld voor beperkt gebruik buitenshuis en uitsluitend op een vlakke, egale en harde ondergrond. Als u twijfels hebt over uw omgeving, gebruik Jazzy Air® dan niet buitenshuis.



**WAARSCHUWING!** De zitting mag nooit vanuit de laagste positie worden verhoogd als uw elektrische rolstoel wordt gebruikt op een hobbelige of ongelijke ondergrond. Het niet in acht nemen van deze waarschuwing kan leiden tot het omkiepen van de elektrische rolstoel.

**WAARSCHUWING!** De veiligheidsgordel moet altijd vastgemaakt zijn als de elektrische rolstoel wordt gebruikt.

**WAARSCHUWING!** De Jazzy Air® niet gebruiken en de zittinghoogte op geen enkele wijze veranderen terwijl de elektrische rolstoel zich onder een vast object bevindt, zoals een tafel of een bureau. Houd de omgeving vrij, zowel voorafgaand aan, als tijdens verplaatsing.

*NB: De Jazzy Air®-functie is voorzien van een systeem waarmee de elektrische rolstoel kan rijden op een vooraf bepaalde, veilige snelheid als de stoel is verhoogd. Controleer altijd of dit systeem correct functioneert voordat u de elektrische rolstoel in gebruik neemt.*

## Markeringslichten

Uw elektrische rolstoel is uitgerust met markeringslichten. De verlichting bestaat uit witte LED-lampjes aan de voorkant en rode LED-lampjes aan de achterkant, die zijn gemonteerd op de kap van het onderste. **Zie figuur 1.**

De markeerlichten worden bediend met een schakelaar die op een armluning is gemonteerd.

### Bediening van de markeringslichten:

1. Druk op de aan/uit-schakelaar om de markeerlichten in te schakelen. Een lampje op de schakelaar gaat branden als de markeerlichten zijn ingeschakeld.
2. Druk nogmaals op de aan/uit-schakelaar om de markeerlichten uit te schakelen.

*NB: Schakel de markeringslichten uit als de elektrische rolstoel niet wordt gebruikt voor optimale prestaties van de elektrische rolstoel per acculading.*

# III. UW ELEKTRISCHE ROLSTOEL

## Opbergvak

Uw elektrische rolstoel is uitgerust met een wegklapperend opbergvak, dat zich onder de voorkant van de stoel bevindt.

### Voor toegang tot wegzwenkbare opslag:

1. Trek de opberggreep omhoog en naar buiten om deze uit de grendel te halen.
2. Draai het opbergvak naar de open positie. **Zie figuur 9.**

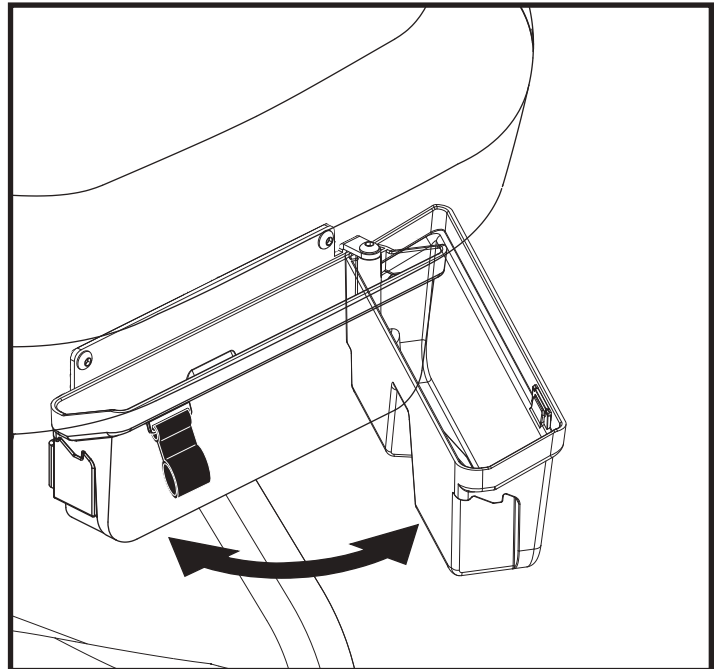


**WAARSCHUWING! Zorg er altijd voor dat het opklapbare opbergcompartiment in de gesloten positie is bevestigd voordat u uw elektrische rolstoel bedient.**

Mogelijk moet u het wegklapbare opbergvak verwijderen om extra accessoires voor de elektrische rolstoel te installeren.

### Om het wegklapbare opbergvak te verwijderen:

1. Open het opbergvak door de opberggreep omhoog en naar buiten te trekken. **Zie figuur 9.**
2. Draai het opbergvak weg van de twee bouten waarmee de beugel aan het stoelframe is bevestigd.
3. Verwijder de twee bouten uit de opslagbeugel. **Zie figuur 9.**



Figuur 9. Opbergvak

# IV. MONTAGE

## EERSTE MONTAGE

Uw elektrische rolstoel kan wat montage gebruiken ofwel vóór het initiële gebruik of na transport. Het kan ook demontage vereisen om ook comfortaanpassingen te maken.

### Zittingsinstallatie

Het kan nodig zijn om de zitting te installeren, ofwel vóór de initiële bediening of na transport van uw elektrische rolstoel.

**OPMERKING:** Elke nylon invoer sluitmoer, verwijderd tijdens de demontage of aanpassing van de elektrische rolstoel, moet vervangen worden door een nieuwe moer. Nylon invoer sluitmoeren moeten niet hergebruikt worden daar het schade kan berokkenen aan de nylon invoer, met als resultaat een minder stevige aanpassing. Vervangings nylon invoer blokkeermoeren zijn beschikbaar bij lokale hardware winkel of via uw Pride Leverancier.

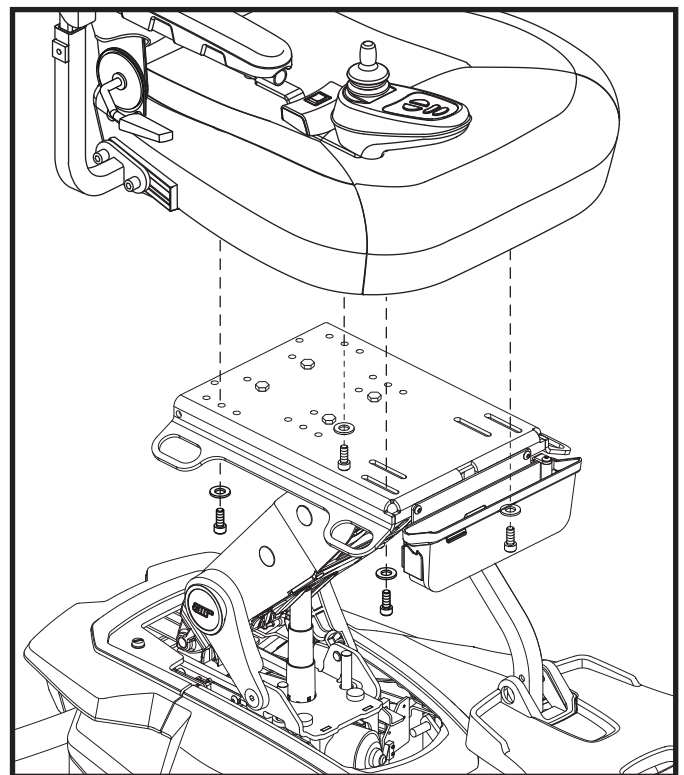
#### Om de zitting te installeren:

1. Verwijder de bovenkap.
2. Verwijder de rechter accukap.
3. Sluit de accu aan.
4. Druk op de aan/uit-knop om de controller in te schakelen.
5. Druk op de schakelaar. Led-verlichting voor modus wordt verlicht.
6. Zet de schakelaar in de hoogste positie met gebruik van de controller.
7. Druk op de aan/uit-knop om uit te schakelen.
8. Plaats de zitting op de stoelplaat.



**WAARSCHUWING!** Til het stoelframe niet op aan de armsteunen. Ze kunnen draaien, zodat u controle over de zitting kunt verliezen als dit gebeurt.

9. Kantel de stoel naar achteren. Plaats de voorste bout met sluitring door de opening in de stoelplaat en breng het op één lijn met het schroefdraadgat aan de onderkant van de zitting. Draai het handmatig in, niet vastdraaien. **Zie figuur 10.**
10. Herhaal stap 9 voor de andere zijde.
11. Schuif de zitting naar voren en naar achteren om de achterste boutgaten met sluitringen op één lijn te krijgen op de gewenste positie en draai het handmatig in.
12. Draai alle bouten vast met de meegeleverde inbussleutel.
13. Plaats de armleuningen in de houders en draai de stelschroeven vast op de gewenste hoogte.
14. Plaats de hoofdsteun terug op de rugleuning en stel de hoogte in.
15. Installeer de controller op de gewenste armleuning, terwijl deze naar beneden is geplaatst. Stel de controller in op de gewenste positie en draai vervolgens de stelschroef vast.
16. Leid de bedrading voor de controller en de verlichting langs de binnenkant van de armleuning.
17. Bevestig de bedrading aan de armleuning met de meegeleverde draadbandjест, zoals getoond in **figuur 11.**
18. Klap de armleuning omhoog.
19. Bevestig de bedrading langs de houder van de armleuning en de zittingplaat met de meegeleverde draadbanjes, zoals aangegeven **figuur 11.**



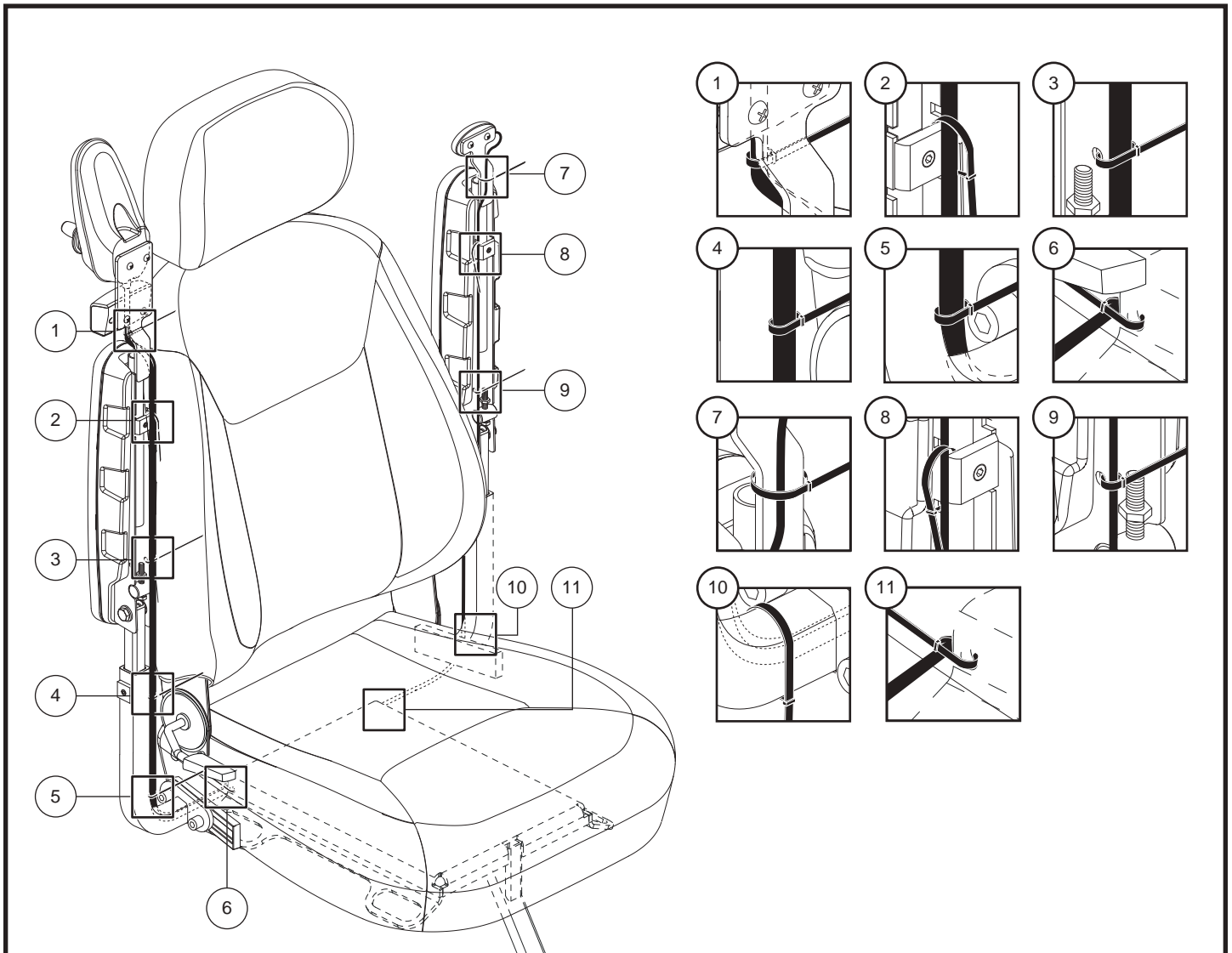
**Figuur 10. Zittingsinstallatie**

## IV. MONTAGE

20. Zorg ervoor dat de armleuning ongehinderd naar boven en naar beneden kan worden bewogen zonder dat er druk op de bedrading komt, zodat deze niet kan worden losgekoppeld.
21. Herhaal stappen 16 t/m 20 voor de andere armleuning en bedrading met enkele schakelaar.
22. Plaats de accukap terug en vervolgens de bovenkap.



**WAARSCHUWING! Zorg ervoor dat de bedrading goed is bevestigd en niet verstrikt kan raken in de aandrijfwielen of de hefkolom.**



Figuur 11. Geleiding van controllerbedrading



**WAARSCHUWING! Zorg ervoor dat alle bedrading goed wordt geleid, zoals aangegeven in figuur 11. Onjuiste geleiding kan schade veroorzaken aan de lichtschakelaar, de controller of andere elektrische onderdelen.**

Voor bevestiging van de bedrading:

1. Voor locaties 1 t/m 6; bevestig de bedrading voor de verlichting en de controller aan elkaar met draadbandjes.
2. Voor locaties 1 t/m 10; draai de draadbandjes vast op hun plaats volgens de juiste geleiding, zoals getoond in figuur 11.



# V. COMFORTAANPASSINGEN

## COMFORTAANPASSINGEN

Nadat u weet hoe uw elektrische rolstoel werkt, wilt u misschien wijzigingen aanbrengen voor meer comfort, zoals de hoek van de armleuning, de hoogte en de hoek van het voetenplatform en de plaats van de controller. Raadpleeg onderstaande informatie voordat u wijzigingen aanbrengt voor comfort.

*OPMERKING: Elke nylon invoer sluitmoer, verwijderd tijdens de demontage of aanpassing van de elektrische rolstoel, moet vervangen worden door een nieuwe moer. Nylon invoer sluitmoeren moeten niet hergebruikt worden daar het schade kan berokkenen aan de nylon invoer, met als resultaat een minder stevige aanpassing. Vervangings nylon invoer blokkeermoeren zijn beschikbaar bij lokale hardware winkel of via uw Pride Leverancier.*

*OPMERKING: Indien uw rolstoel is uitgerust met een optioneel zitsysteem, lees dan de informatie in de desbetreffende handleiding.*

**WAARSCHUWING! Het zwaartepunt van uw elektrische rolstoel is in de fabriek ingesteld op een positie die voldoet aan de eisen van de demografische meerderheid van gebruikers. Uw Pride-leverancier heeft uw elektrische rolstoel beoordeeld en eventueel noodzakelijke aanpassingen aangebracht voor uw specifieke vereisten. Breng geen wijzigingen aan in de zittingconfiguratie zonder eerst contact op te nemen met Pride Mobility Products of uw Pride-leverancier.**



**WAARSCHUWING! Sommige onderdelen van elektrische rolstoelen zijn zwaar. Mogelijk hebt u hulp nodig om ze op te tillen of te dragen. Raadpleeg de specificatietabel voor het gewicht van specifieke onderdelen, voordat u de elektrische rolstoel demonteert.**

**WAARSCHUWING! Neem het zittingskader niet op aan de armsteunen. Ze zijn vrij om te draaien, en u kan controle van de zitting verliezen indien ze dit doen.**

**WAARSCHUWING! Haal de inzittende uit de elektrische rolstoel voordat eventuele aanpassingen worden uitgevoerd.**

### Afstelling van de handmatig kantelbare rugleuning

Indien uw elektrische rolstoel is uitgevoerd met een achterover hellende zitstoel, dan is het mogelijk de zithoek te verstellen door middel van de vergrendelinghendel. Deze hendel is gelokaliseerd op de rechteronderkant van de zitting. **Zie figuur 12.**

#### Aanpassen van de hoek met behulp van ontgrendelinghendel:

1. Trek de ontgrendelinghendel naar boven.
2. Leun voorover, respectievelijk achterover, om de gewenste hoek te bepalen.
3. Laat de hendel los om de rugleuning te vergrendelen.

### ArMLEUNING HOEK VERSTELLING

#### Om de hoek van de armleuning te verstellen:

1. Til de armleuning recht op zodat deze loodrecht ten opzichte van de grond staat. **Zie figuur 12.**
2. Draai de blokkeerschroeven los.
3. Verdraai de afstelschroef om de voorzijde van de armleuning hoger of lager af te stellen.
4. Draai de blokkeerschroeven weer vast om de instelschroef in positie te vergrendelen.

### Verander de hoogte van de armleuning

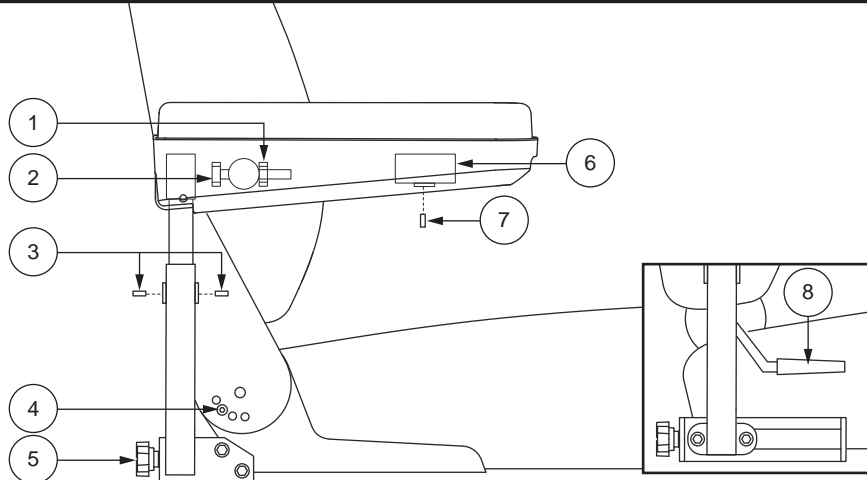
#### Om de hoogte van de armleuning te veranderen:

1. De twee aanslagbouten van de signaalontvanger op de armleuning losmaken. **Zie figuur 12.**
2. De armleuning tot de gewenste hoogte verhogen of verlagen.
3. De twee aanslagbouten weer vastmaken.

# V. COMFORTAANPASSINGEN

## Overzicht van de onderdelen

- |  |   |
|--|---|
| 1. Blokkeerschroef   | 4. Rugleuning Schroef et anpassen Beeldhoek |
| 2. Instelschroef voor het Verstellen van de Hoek van de Armleuningen | 5. Armsteun Knop                            |
| 3. Stelschroeven voor de Hoogte afstelling van de Armleuningen       | 6. Regelaar beugel                          |
|  | 7. Stelschroef                              |
|  | 8. Ontspanhendel voor rugleuning            |



Figuur 12. Instelling van armleuning en rugleuning

### Positie van de controle eenheid

U kan de controle-eenheid ofwel naar de armleuning toe verplaatsen of weg van de armleuning. U kan ook de controle-eenheid verplaatsen naargelang u gebruik met de rechterhand of de linkerhand preferiert.



**VERPLICHT! Voorkom beschadiging van de ophanging van de controle-eenheid! Vermijd het leiden van de controllerophanging langs de buitenkant van het armsteunkussen. Leid de ophanging onder de armsteun door of naar de binnenkant van het armsteunkussen. Gebruik de juiste hechtingspunten voor de ophanging van de controle-eenheid om te vermijden dat de ophanging vast komt te zitten in de drijfwielen of in het frame van de zitting, of dat het beschadigd raakt bij het rijden door deuropeningen.**

### De regelaar verlengen:

1. Schakel de stroomtoevoer van de controle eenheid uit.
2. Zwenk de armleuning omhoog zodat deze in een loodrechte stand staat.
3. Draai de stelschroef aan de regelaarsteun los. **Zie figuur 12.**
4. Schuif de regelaar in of uit de armleuning tot hij in de gewenste stand staat.
5. Zet de regelaar vast door de stelschroef aan te halen.

### Om de positie van de controle eenheid te veranderen:

1. Schakel de stroomtoevoer van de controle eenheid uit.
2. Koppel de controle eenheid los van de elektrische eenheid.
3. Knip de kabelbinder(s) los die de bedrading van de controller naar de armleuning en stoel bevestigt.
4. Klap de armleuningen omhoog.
5. Draai de stelschroef los aan de onderkant van iedere armleuning. **Zie figuur 12.**
6. Laat de controle eenheid uit de armleuning glijden.
7. Plaats de controle eenheid in de andere armleuning.
8. Draai de stelschroef aan om de controller vast te zetten.
9. Leid de bedrading van de controller langs het frame van de stoel en bevestig het met kabelbinder. **Zie figuur 11.**
10. Plug de controller in het onderstel. **Zie figuur 3.**

# V. COMFORTAANPASSINGEN

## Hoogte van de voetensteun

De voetensteun is eenvoudig in stappen van 1,27 cm (0,5 in.) in hoogte te verstellen.

### Om de voetensteun te verhogen, of te verlagen:

1. Demonteer het bevestigingsmateriaal op de voetensteun. **Zie figuur 13.**
2. Verhoog of verlaag de voetensteun tot de gewenste hoogte.
3. Monteer het bevestigingsmateriaal opnieuw en draai deze aan.

## Hoek van de voetensteun

De hoek van de voetensteun kan worden ingesteld. **Zie figuur 13.**

### Het instellen van de hoek van de voetensteun:

1. Klap de voetplaat omhoog en zoek de hoekstelschroef.
2. Draai de hoekstelschroef om de voorkant van de voetplaat te verhogen of te verlagen.

## Gordel

Het kan zijn dat uw elektrische rolstoel een plaatsingsgordel heeft, die afgesteld kan worden op een maximaal gebruikscomfort. **Zie figuur 14.** De plaatsingsgordel werd ontwikkeld om de gebruiker te ondersteunen zodat hij/zij niet in de zitting omlaag of naar voren glijdt. De plaatsingsgordel is niet bedoeld als een vastbindvoorziening.



**WAARSCHUWING!** De gordel wordt niet ontworpen voor gebruik als een zetel-gordel in een motorvoertuig. Noch wordt uw elektrische rolstoel geschikt voor gebruik als een zetel in elk voertuig. Iedereen reizen te een voertuig moet naar behoren worden gordel te zetels goedgekeurd door de voertuigfabrikant.

**WAARSCHUWING!** De plaatsingsriem dient te allen tijde bevestigd te zijn. Laat de plaatsingsriem nooit op de grond hangen of slepen, zodat deze niet verstrikt kan raken.

### Overzicht van de onderdelen

1. Bevestigingsbeugel voor de Voetensteun
2. Bevestigingsmateriaal
3. Hoekstelschroef

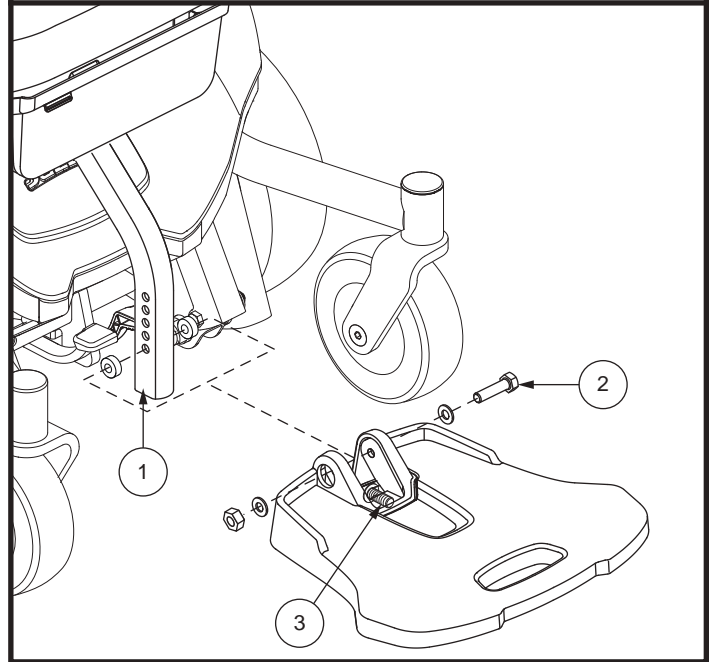
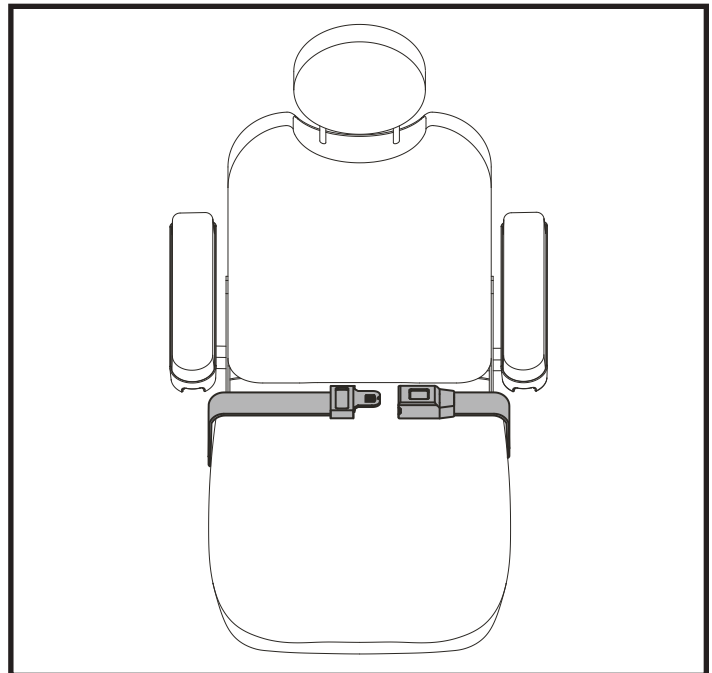


Figure 13. Instellingen voor de voetensteun



Figuur 14. Gordel instelling

# V. COMFORTAANPASSINGEN

## De plaatsingsgordel installeren:

1. Verwijder bij zowel de linker als de rechter zittingscharnieren de achterste schroef waarmee het zittingscharnier aan de zittingbasis bevestigd is.
2. Steek de schroef door de geleverde onderlegging, en vervolgens door de plaatsingsgordel heen in de zittingbasis, aan beide zijden van de zitting van de elektrische rolstoel.
3. Haal beide schroeven aan.

## De plaatsingsriem afstellen voor één maximaal gebruikscomfort:

4. Nadat u bent gaan zitten, steekt u de metalen lip die aan een zijde van de gordel zit in de kunststof behuizing aan de tegenoverliggende kant, tot u een klik hoort. **Zie figuur 14.**
5. Trek het aan de metalen lip bevestigde losse uiteinde van de gordel stevig aan, maar niet zo strak dat hierdoor ongemak ontstaat.

## De plaatsingsgordel losmaken:

1. Duw het knopmechanisme op de kunststof behuizing in.

**VERPLICHT! Controleer voor elk gebruik dat de plaatsingsgordel op correcte wijze aan de elektrische rolstoel bevestigd is en comfortabel afgesteld is voor de gebruiker.**



**VERPLICHT! Inspecteer de veiligheidsriem op losse onderdelen of beschadiging, inclusief scheuren, versleten plekken, verbogen, onderdelen, beschadigde, gespmechanismen, vuil of restanten, voorafgaand aan ieder gebruik van de elektrische rolstoel. Als u een probleem ontdekt, neem dan contact op met uw Pride leverancier voor onderhoud en reparatie.**

# VI. BATTERIJEN EN OPLADEN

## BATTERIJEN EN OPLADEN

Del elektrische rolstoel maakt gebruik van twee langdurige, 12-volt, goed behandelde batterijen. Deze batterijen zijn gesloten en onderhoudsvrij. Omdat ze worden gesloten, Er wordt geen behoefte om te controleren de electrolyt (vloeistof) niveau. Goed behandelde batterijen zijn ontworpen to handle om een langer en dieper ontladen. Hoewel ze lijken op automobelaccu's, zijn ze niet uitwisselbaar. Automotive batterijen zijn niet ontworpen om een lange, diepe ontlading te behandelen, en ook niet veilig voor gebruik te elektrische rolstoelen.



**VERPLICHT!** Batterij berichten, terminals, en aanverwante accessoires bevatten lood en lead verbindingen. Draag handschoenen en bril bij het verwerken van batterijen en handen wassen na het hanteren.



**VERBODEN!** Gebruik altijd twee batterijen van het exact hetzelfde type, chemie, en amp-uur (Ah) capaciteit. Raadpleeg tabel van de specificaties te dit handboek en te de handleiding met de batterijoplader voor aanbevolen type en capaciteiten.



**WAARSCHUWING!** Neem contact op met uw Pride leverancier als u vragen heeft over de batterijen te uw elektrische rolstoel.

## Opladen van de Batterijen

De acculader wordt essentieel bij het verstrekken van lange levensduur voor uw elektrische rolstoel batterijen. Het wordt ontworpen om uw elektrische rolstoel prestaties optimaliseren door het opladen van de batterijen, veilig, snel en gemakkelijk. De batterijlader werkt enkel wanneer de kabel in een elektrisch stopcontact zit.



**VERBODEN!** Verwijdering van aarding prong kunt elektrische gevaar maken. Indien nodig, installeer een goedgekeurde 3-polige adapter aan op een stopcontact met 2-polige stekker toegang hebben.



**VERBODEN!** Gebruik nooit een verlengsnoer aan te sluiten te uw acculader. Sluit de lader rechtstreeks op een goed vast standaard stopcontact.



**VERBODEN!** Laat niet kinderen zonder toezicht in de buurt te spelen van de elektrische rolstoel terwijl de batterijen zijn opladen. Pride recommends waarmee je doet niet laad de batterijen terwijl de elektrische rolstoel wordt bezet.



**VERPLICHT!** Lees de instructies van de acculader op dit handboek en te de handleiding met de batterijoplader tevoren opladen de batterijen.



**WAARSCHUWING!** Explosieve gassen kunnen vrijkomen tijdens het opladen van de batterijen. Houd de elektrische rolstoel en de acculader uit de buurt van ontstekingsbronnen zoals vlammen of vonken en zorg voor voldoende ventilatie tijdens het opladen van de batterijen.

**WAARSCHUWING!** U moet opladen de elektrische rolstoel batterijen met de meegeleverde acculader van off-board opladen. Gebruik niet een auto-type batterijlader.

**WAARSCHUWING!** Inspecteren de acculader, bedrading, en connectors voor schade voor elk gebruik. Neem contact op met uw Pride leverancier als schade wordt gevonden.



**WAARSCHUWING!** Probeer niet om te openen de batterij lader zaak. Als de batterijoplader niet goed te werken, neem contact op met uw Pride leverancier.

**WAARSCHUWING!** Wees ervan bewust dat de batterij lader zaak warm tijdens het opladen worden kan. Vermijd contact met de huid en zet niet op oppervlakken die kunnen worden beïnvloed door de warmte.

**WAARSCHUWING!** Als de batterijlader is uitgerust met koeling hopen, dan niet probeert in te voegen objecten door deze hopen.

**WAARSCHUWING!** Als uw batterijoplader is niet getest en goedgekeurd voor gebruik buitenshuis, dan niet blootgesteld aan schadelijke of extreme weersomstandigheden. Als de batterijoplader wordt blootgesteld aan schadelijke of extreme weersomstandigheden, moet dan het worden toegestaan om aan te passen aan het verschil in de omgevingscondities tevoren gebruik binnenshuis. Raadpleegt u de handboek met de batterijoplader voor meer informatie.



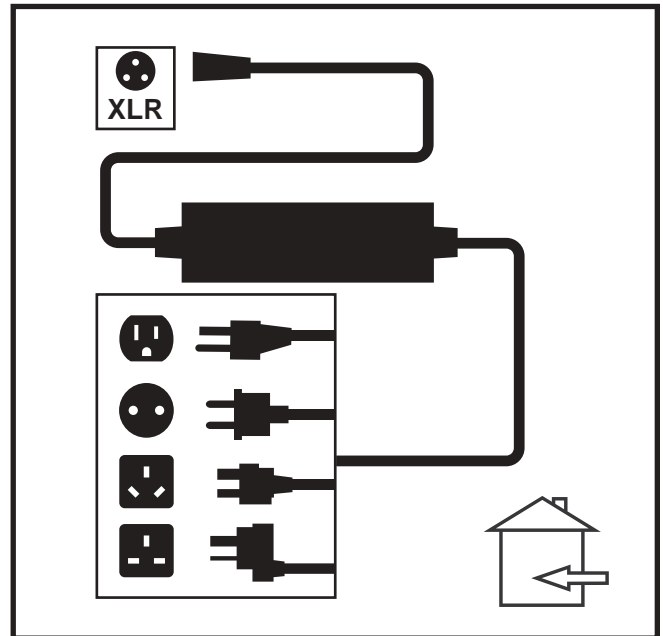
# VI. BATTERIJEN EN OPLADEN

## Om de batterijen met behulp van de off-board oplader:

1. Plaats uw elektrische rolstoel naast een standaard stopcontact.
2. Worden bepaalde de controller stroom wordt uitgeschakeld en de elektrische rolstoel is in rijstand. Zie III. "Uw Elektrische Rolstoel".
3. Steek de off-board lader in de off-board lader/ programmeer aansluiting op de controller. Zie figuur 15.
4. Steek de off-board oplader in het stopcontact.



**WAARSCHUWING!** De LED-lampjes op de lader geven verschillende oplader omstandigheden op verschillende tijdstippen: lader stroom aan, bezig met opladen, en het opladen is voltooid. Als de LED niet aangeeft dat het opladen voltooid is binnen 24 uur, haalt u de lader uit het stopcontact en neemt u contact op Pride leverancier. Raadpleeg de gebruiksaanwijzing van de lader voor een complete uitleg van de indicaties.



Figuur 15. Batterij opladen

5. Wanneer de batterijen volledig zijn opgeladen, koppelt u de off-board lader uit het stopcontact en vervolgens uit de controller.

## Batterij Breken in

### Te breken in nieuwe batterijen voor een maximale efficiëntie:

1. Volledig op te laden elke nieuwe batterij voor het eerste gebruik. Dit brengt de batterijen tot 90% van de top prestatie.
2. Bedien uw elektrische rolstoel door het hele huis en erf. Beweeg eerst langzaam, en rij niet te ver totdat je wennen aan de besturing en breken in de accu's.
3. Geef de batterijen nog een volledige lading van ten minste 8 bij 14 uur en opnieuw en gebruik de elektrische rolstoel. De batterijen zal nu optreden op meer dan 90% van hun potentieel.
4. Na vier of vijf opladen cycli boven de batterijen uit 100% kosten en laatst voor een langere periode.

## Veelgestelde vragen (FAQ's)

### Hoe werkt de lader?

De accu-lader duurt het standaard stopcontact spanning van AC (wisselstroom) en zet deze om tot 24 VDC (gelijkstroom). De elektrische rolstoel batterijen gebruik gelijkstroom uit te voeren uw elektrische rolstoel. Als de accuspanning laag is, werkt de lader harder opladen van de batterij. Als de accuspanning nadert volledig is opgeladen, gaat de lader niet zo hard werken om de laadcyclus te voltooien. Wanneer de batterij volledig is opgeladen, de stroomsterkte van de lader is bijna op nul. Dit is hoe de lader een lading onderhoudt, maar worden ze niet overladen van de batterij.

### Kan ik een andere lader gebruiken?

U moet gebruik maken van de lader die bij de elektrische rolstoel. Het is de veiligste, meest efficiënte hulpmiddel om Laad de batterijen. We raden niet met behulp van andere soorten laders (bijvoorbeeld een auto lader).

**LET OP:** De lader van uw elektrische rolstoel werkt niet als de accu's bijna helemaal leeg zijn. Als dit probleem zich voordoet dient u contact op te nemen met een erkende Pride leverancier voor hulp.

# VI. BATTERIJEN EN OPLADEN

## Hoe vaak moet ik de batterijen opladen?

Veel factoren spelen een rol bij de beslissing hoe vaak de accu's te laden. U kunt gebruik maken van uw elektrische rolstoel de hele dag op een dagelijkse basis of u kunt deze niet gebruiken voor weken in een tijd.

### ■ **Dagelijks gebruik**

Als u uw elektrische rolstoel te gebruiken op een dagelijkse basis, laad de batterijen zodra u klaar bent met uw elektrische rolstoel. Uw elektrische rolstoel zullen klaar elke ochtend om u een volledige dag dienst. Het wordt aanbevolen dat u laad de batterijen ten minste 8 bij 14 uur na dagelijks gebruik. Pride aanbevolen dat u de batterijen voor een extra 4 uren opladen achter de acculader geeft aan dat het opladen is voltooid.

### ■ **Zeldzaam gebruik**

Als u uw stoel macht zelden gebruikt (een keer per week of minder), moet u de batterijen ten minste eenmaal per week gedurende ten minste 24 uur opladen.

**OPMERKING:** *Houd uw batterijen volledig opgeladen en vermijd diep ontladen uw batterijen. Raadpleegt u de handboek met de batterijoplader voor opladen instructies. Pride raadt aan uw batterijen opladen voor continu ten minste 48 uur één keer per maand om batterijprestaties en levensduur van de batterij te verbeteren.*

## Hoe kan ik krijgen maximale bereik of afstand per lading?

Ideale rijomstandigheden zoals een egaal, plat en hard terrein zonder heuvels en bochten komen maar zelden voor. U zult vaker te maken krijgen met heuvels, scheuren in het trottoir, ongelijke en rulle ondergrond, en bochten. Al deze factoren van invloed op de afstand of hardlopen tijd per batterijlading. Hieronder zijn enkele suggesties voor het verkrijgen de maximale bereik per lading:

- Altijd laad de batterijen volledig voorafgaand aan uw reis.
- Plan uw reis van tevoren om te voorkomen dat hellingen indien mogelijk.
- Bagage gewicht aan essentiële items beperken.
- Probeer te houden een zelfs snelheid en vermijden stop-and-go rijden.
- Pride raadt aan uw batterijen opladen voor continu ten minste 48 uur één keer per maand om batterijprestaties en levensduur van de batterij te verbeteren.

## Wat voor soort batterijen moet ik gebruiken?

We raden goed behandelde batterijen waarmee zijn gesloten en onderhoudsvrij. AGM en Gel-cel zijn deep-cycle batterijen met dezelfde prestaties.



**WAARSCHUWING!** *Bijtende chemische stoffen in batterijen. Gebruik alleen AGM of Gel-Cell batterijen om het risico van lekkage of explosieve voorwaarden.*

## Waarom lijken mijn nieuwe batterijen zwak?

Goed behandelde batterijen gebruiken een veel verschillende chemische technologie dan dat gebruikt te car batterijen, nickel-cadmium (nicads), of in andere gemeenschappelijke soorten batterijen. Goed behandelde batterijen zijn toegesneden op de stroomvoorziening, afvoer naar beneden hun lading en accepteer een relatief snel herladen. AGM en Gel-Cell batterijen moeten zo vaak worden opgeladen als mogelijk. Ze hebben niet een “geheugen” zoals nikkel-cadmium-batterijen.

Wij werken nauw samen met onze batterij fabrikant om een batterij die het beste past bij uw elektrische rolstoel specifieke eisen bieden. Nieuwe batterijen komen regelmatig bij Pride en worden snel verzonden met een volle lading. Tijdens het vervoer, de batterijen extreme temperaturen tegen dat de eerste prestaties kunnen beïnvloeden. Hitte berooft de lading van de accu, en koude vertraagt het beschikbare vermogen en verlengt de tijd die nodig is om de batterij op te laden (net als bij een auto-accu).

## VI. BATTERIJEN EN OPLADEN

Het kan een paar dagen duren voor de temperatuur van de accu te stabiliseren en aan de nieuwe omgevingstemperatuur aan te passen. Wat nog belangrijker is, duurt het een paar “laadcycli” (een gedeeltelijke afvoer - vervolgens een volledig opgeladen) om de kritische chemische balance die essentieel is voor piek van de batterij prestaties en een lange levensduur vast te stellen. Het zal de moeite waard om de tijd om goed te breken in uw batterij te nemen.

### **Hoe kan ik zorgen voor een maximale levensduur van de batterij?**

Een volledig opgeladen deep-cycle accu levert betrouwbare prestaties en een langere levensduur van de batterij. Houd uw elektrische rolstoel batterijen volledig geladen waar mogelijk. Accu's die diep ontladen zijn, onregelmatig geladen of opgeslagen zijn zonder een volle lading, kunnen permanent beschadigd worden, waardoor onbetrouwbare elektrische rolstoel gebruik en een beperkte levensduur van de batterij.

***OPMERKING:** De gebruiksduur van een batterij is vaak een weerspiegeling van de zorg die zij ontvangt.*

### **Hoe moet ik mijn elektrische rolstoel en de batterijen?**

Als u niet regelmatig gebruik maken van uw elektrische rolstoel, raden wij onderhouden batterij vitaliteit door het opladen van de accu's ten minste een keer per week.

Als u niet regelmatig gebruik maken van uw elektrische rolstoel, raden wij onderhouden batterij vitaliteit door het opladen van de accu's ten minste een keer per week. Maak de behuizing van de accu en berg de elektrische rolstoel in een warme, droge omgeving. Vermijd extreme temperaturen, zoals bevriezing en erg warme omstandigheden, en probeer nooit een bevroren accu op te laden. Een koude of bevroren accu verwarmd worden enkele dagen voor opladen.

### **Hoe zit het met het openbaar vervoer?**

AGM en Gel-Cell batterijen zijn ontworpen voor toepassing in elektrische rolstoelen en andere voertuigen. Deze batterijen zijn Federal Aviation Administration (FAA) goedgekeurd, waardoor veilig vervoer op vliegtuigen, bussen en treinen, omdat er geen gevaar van morsen of lekkage. We raden u aan de vervoerder kassa van tevoren contact op om de vervoerder de specifieke eisen vast te stellen.

### **Hoe zit het met verzendkosten?**

Als u een vracht bedrijf gebruiken om uw elektrische rolstoel verzenden naar uw eindbestemming, verpak uw elektrische rolstoel in de originele verpakking en het schip van de batterijen in aparte dozen.



# VII. VERZORGING EN ONDERHOUD

## VERZORGING EN ONDERHOUD

Uw Jazzy Air® 2 is een geavanceerd elektrische rolstoel. Net als een gemotoriseerd voertuig, het vereist regelmatig onderhoud controles. U kunt een aantal van deze controles, maar anderen hulp nodig hebben van uw erkende Pride leverancier. Preventief onderhoud is erg belangrijk. Als u de controles en onderhoudswerkzaamheden in deze sectie zoals gepland, kunt u ervoor zorgen dat uw elektrische rolstoel geeft u jarenlang probleemloos gebruik. Als u twijfelt over uw elektrische rolstoel de zorg of de werking, contact op met uw erkende Pride leverancier.



**WAARSCHUWING! Gebruik geen onderhoud aan de elektrische rolstoel wanneer de stoel bezet is.**

Uw elektrische rolstoel, net als de meeste elektrische apparatuur, is gevoelig voor schade als gevolg van de elementen. Vermijd vochtige gebieden van welke aard ook.



**WAARSCHUWING! Rechtstreekse of langdurige blootstelling aan water of vocht kan leiden tot de elektrische rolstoel een storing elektronisch en mechanisch. Water kan elektrische componenten te corroderen en de stoel frame van te roesten. Vermogen stoelen dienen periodiek te worden onderzocht op tekenen van corrosie veroorzaakt door blootstelling aan water, lichaamsvloeistoffen blootstelling, of incontinentie. Beschadigde onderdelen moeten worden vervangen of onmiddellijk behandeld.**

### Mocht uw elektrische rolstoel in contact komen met water:

1. Droog uw elektrische rolstoel zo goed mogelijk met een handdoek.
2. Laat uw elektrische rolstoel op een warme, droge plaats zitten gedurende 12 uur, zodat onzichtbare water kan verdampen.
3. Controleer de joystick en de remmen voordat u uw elektrische rolstoel weer.
4. Als er inconsistenties worden gevonden, neem uw elektrische rolstoel naar een erkende Pride leverancier. Macht stoelen die vaak worden blootgesteld aan bronnen van water, zoals incontinentie, moet vaak worden gecontroleerd op corrosie en elektronische componenten moeten regelmatig worden vervangen.

### Temperatuur

- Enkele van de onderdelen van uw elektrische rolstoel zijn gevoelig voor extreme veranderingen in temperatuur. Houd altijd uw elektrische rolstoel tussen de temperaturen van -25°C (-13°F) en 50°C (122°F).
- Bij extreem lage temperaturen kunnen de accu's bevriezen. De specifieke temperatuur waarbij bevriezen afhankelijk van een aantal factoren, zoals batterij, het gebruik en de samenstelling van de batterijen (bijvoorbeeld AGM of gel cel).

### Algemene richtlijnen

- Vermijd stoten of botsen de controller, vooral de joystick.
- Vermijd langdurige blootstelling van uw elektrische rolstoel aan extreme omstandigheden, zoals hitte, koude of vocht.
- Houd de controller schoon.
- Controleer alle connectoren om ervoor te zorgen dat ze goed allemaal strak en beveiligd.
- Zorg ervoor dat luchtbanden worden opgepompt tot de psi / bar / kPa luchtdruk zoals die aangegeven op de band.



**WAARSCHUWING! Zorg ervoor dat uw banden worden opgepompt tot de psi / bar / kPa luchtdruk zoals die aangegeven op de band voor luchtbanden. Niet veel of te weinig Blaas uw banden. Lage druk kan leiden tot verlies van controle, en te hoge banden kunnen barsten. Overinflatie banden kunnen ervoor zorgen dat ze ontploffen.**

**WAARSCHUWING! Gebruik geen hoge druk slang om uw banden op te pompen.**

- Gebruik een rubberen conditioner op de wangen van de band om hen te helpen behouden.



**WAARSCHUWING! Gebruik nooit een rubberen conditioner op het loopvlak van de banden, anders kan maken van de banden glad en ertoe leiden dat uw elektrische rolstoel te slippen.**

## VII. VERZORGING EN ONDERHOUD

- Alle wiellagers zijn smeermiddel behandelde en verzegeld. Ze vereisen geen verdere smering.
- Als uw elektrische rolstoel een omhulsel heeft met een **glanzende afwerking**, dan is die gesprayd met een doorzichtige verzegelende coating. U kunt een dun laagje auto was aanbrengen om de glanzende afwerking te behouden. Als uw elektrische rolstoel een omhulsel heeft met een **matte afwerking**, gebruik dan **UITSLUITEND** producten die speciaal gemaakt zijn voor matte verf. Gebruik geen was, detail spray, ArmorAll®, of enig ander product wat gemaakt is voor glansverf.



**WAARSCHUWING! Kies zorgvuldig het juiste product om de afwerking van uw elektrische rolstoel te beschermen. UITSLUITEND producten die ontwikkeld zijn voor matte verf moeten gebruikt worden op afwerkingen met matte verf. Als deze waarschuwing niet in acht genomen wordt, kan dat beschadigingen opleveren voor de afwerking van de matte verf.**

- Controleer alle elektrische verbindingen. Zorg ervoor dat ze goed vast zitten en niet verroest. Accu's moeten vlak zitten in de accubak, met de accupolen naar achteren. Raadpleeg de accu bedrading label voor de juiste bedrading lay-out.



**WAARSCHUWING! Hoewel de elektrische rolstoel aan de vereiste testvoorschriften betreffende het binnendringen van vloeistoffen voldoet, dient u elektrische aansluitingen uit de buurt van vocht, met inbegrip van rechtstreekse blootstelling aan water of lichaamsvloeistoffen en incontinentie. Controleer regelmatig elektrische componenten op tekenen van corrosie en vervang ze indien nodig.**

### Dagelijkse controles

- Met de controller is uitgeschakeld, controleert u de joystick. Zorg ervoor dat het niet verbogen of beschadigd en dat het terugkeert naar de neutrale positie wanneer u haar loslaat. Controleer de rubber boot rond de basis van de joystick op beschadigingen. Inspecteer de boot. Raak of proberen te repareren. Zie uw erkende Pride Provider als er een probleem is.
- Met de controller is uitgeschakeld, controleert u de joystick. Zorg ervoor dat het niet verbogen of beschadigd en dat het terugkeert naar de neutrale positie wanneer u haar loslaat. Controleer de rubber boot rond de basis van de joystick op beschadigingen. Inspecteer de boot. Raak of proberen te repareren. Zie uw erkende Pride Provider als er een probleem is.
- Controleer op gladde plekken op massieve banden. Vlakke plekken kan een negatieve invloed stabiliteit.
- Inspecteer het zitsysteem, armleuningen, en front tuigage voor losse hardware, stress punten, of schade. Zie uw erkende Pride Provider als er een probleem is.

### Wekelijkse controles

- Ontkoppel en controleer de regelaar van de machtsbasis. Kijk voor corrosie. Neem contact op met Erkende Pride Provider indien nodig.
- Zorg ervoor dat alle onderdelen van de controller stevig zijn bevestigd aan uw elektrische rolstoel. Niet te strak de schroeven.
- Controleer de correcte bandenspanning. Luchtbanden moeten worden opgepompt tot de psi/bar/kPa luchtdruk zoals die aangegeven op elke band. Als een band niet in het bezit lucht, raadpleeg dan uw Erkende Pride leverancier voor vervanging van de buis.
- Controleer de remmen. Deze test moet worden uitgevoerd op een vlakke ondergrond met minstens 1 meter (3 voet) van vrije ruimte rondom uw rolstoel.

### Om de remmen te controleren:

1. Zet de stuureenheid en zet de snelheid van uw elektrische rolstoel.
2. Na een seconde, controleert u de batterij conditie meter. Zorg ervoor dat het blijft branden.
3. Langzaam naar voren te duwen op de navigatieknop totdat u hoort dat de elektrische remmen klik. Laat onmiddellijk de joystick. U moet in staat zijn om elke elektrische rem operationele hoort binnen een paar seconden van beweging van de joystick. Herhaal deze test drie keer, de joystick naar achteren, dan naar links en dan naar rechts.

# VII. VERZORGING EN ONDERHOUD

## Maandelijks controles

- Controleer rijden bandenslijtage. Zien uw erkende Pride leverancier voor reparatie.
- Controleer de zwenkwielen op slijtage. Vervang ze wanneer dat nodig is.
- Controleer de zwenkwielvorken op beschadiging of op fladderen, dit betekent dat ze moeten worden aangepast of dat de lagers vervangen moeten worden. Zien uw erkende Pride leverancier voor reparatie.
- Controleer de gehele elektrische rolstoel op losse hardware en veranderingen in de functie en prestaties van de elektrische rolstoel. Zie uw erkende Pride leverancier voor onderhoud of reparatie.
- Houd uw elektrische rolstoel schoon en vrij van vreemde materialen, zoals modder, vuil, haar, voedsel, drank, etc.

## Jaarlijkse controles

Breng uw elektrische rolstoel naar uw erkende Pride leverancier voor jaarlijks onderhoud, vooral als u uw elektrische rolstoel dagelijks gebruikt. Dit helpt ervoor te zorgen dat uw elektrische rolstoel naar behoren functioneert en helpt toekomstige complicaties te voorkomen.

## Berging

Uw elektrische rolstoel moet worden opgeslagen op een droge plaats, vrij van extreme temperaturen. Ontkoppel de batterijen van de elektrische rolstoel als u deze opbergt. Zie VI. "Batterijen en Opladen".



**WAARSCHUWING! Indien u de unit niet naar behoren opbergt, kan het frame gaan roesten en kan de elektronica beschadigd worden.**

Batterijen die regelmatig en sterk ontladen zijn, zeldzaam worden opgeladen, opgeborgen worden bij extreme temperaturen, of opgeborgen worden zonder volledig opgeladen te zijn, kunnen permanent beschadigd worden wat onbetrouwbare prestaties en een beperkte levensduur veroorzaakt. Het wordt aanbevolen dat u de batterijen periodiek oplaadt gedurende langere opslagperioden om een goede prestatie te verzekeren.

U kunt beter enkele planken onder het frame van uw rolstoel plaatsen om deze van de grond te houden gedurende langere opslagperioden. Dit neemt het gewicht van de banden en vermindert de kans op de ontwikkeling van vlakke plekken op de delen van de banden die de grond raken.

## Hoe u zich ontdoet van uw elektrische rolstoel

Uw elektrische rolstoel dient u weg te doen volgens de lokale en nationale wettelijke regulaties. Neem contact op met uw lokale dienst voor afvalverwerking voor informatie over de juiste manier om u te ontdoen van de verpakking van de elektrische rolstoel, metalen frame onderdelen, Kunststofonderdelen, elektronica, batterijen, neopreen, siliconen en polyurethane materialen.

## Reiniging en desinfectie

- Gebruik een vochtige doek en een mild niet-schurend reinigingsmiddel om de plastic en metalen onderdelen van uw elektrische rolstoel te reinigen. Vermijd het gebruik van producten die krassen kunnen veroorzaken op het oppervlak van uw elektrische rolstoel.
- Indien nodig, maak uw product schoon met een goedgekeurd ontsmettingsmiddel. Zorg ervoor dat het ontsmettingsmiddel veilig is voor het gebruik op uw product voor het aanbrenen.

**WAARSCHUWING! Volg alle veiligheidsinstructies voor het juiste gebruik van het ontsmettingsmiddel en/of reinigingsmiddel voor dat u dit aanbrengt op uw product. Het niet naleven hiervan kan leiden tot irritatie van de huid of tot voortijdige slijtage van de bekleding en de afwerkingen van de elektrische rolstoel.**



**WAARSCHUWING! Spuit uw elektrische rolstoel nooit af of plaats deze niet in direct contact met water. Uw elektrische rolstoel heeft een beschilderde ABS kunststof behuizing en afdekking, die gemakkelijk schoon te maken is met een vochtige doek.**

**WAARSCHUWING! Gebruik nooit chemicaliën om een vinyle zitting schoon te maken, deze kunnen veroorzaken dat de stoel glad wordt, uitdroogt en barst. Gebruik zeepwater en droog de zitting grondig.**

# VII. VERZORGING EN ONDERHOUD

## Wiel vervanging

Als u pneumatische banden heeft, en u heeft een lekke band, kunt u de binnenband vervangen. Als uw stoel uitgerust is met een massieve band invoeging, dan moet uw het complete wielsamenstelsel vervangen. Vervangende banden, binnenbanden en wielsamenstelsels zijn gemakkelijk beschikbaar via uw erkende Pride leverancier.

**WAARSCHUWING! De wielen aan uw elektrische rolstoel mogen alleen onderhouden of vervangen worden door een erkende Pride leverancier of een gekwalificeerde technicus.**



**WAARSCHUWING! Zorg dat de stroomtoevoer van de regelaar uitgeschakeld is en dat de rolstoel niet in uitrijmodus staat voordat u met deze procedure begint.**

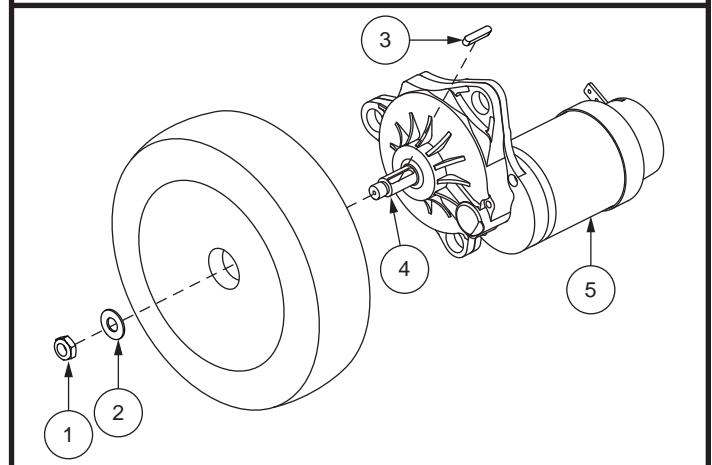
**WAARSCHUWING! Verwijder bij het verwisselen van een band alleen de middelste wielmoer en ring, en verwijder vervolgens het wiel. Als verdere demontage nodig is, laat u de band volledig leeglopen om ontploffen ervan te voorkomen.**

Volg deze eenvoudige stappen om zowel pneumatische als massieve banden snel en veilig te repareren:

1. Schakel de stroom naar de controller uit.
2. Plaats de elektrische rolstoel in rijstand. **Zie figuur 4.**
3. Til het onderstel omhoog en ondersteun het, zodat het wiel minstens 2,5 cm van de grond af is.
4. Indien u een luchtband probeert te vervangen, laat deze dan eerst geheel leeglopen.
5. Verwijder de wioldop, indien aanwezig.
6. Verwijder de moeren en onderlegringen van de wielnaaf. **Zie figuur 16.**
7. Verwijder het aandrijf wiel van de as. Zorg ervoor dat u de sleutel bewaart.
8. Verwijder de dopmoeren die de twee helften van de velg bij elkaar houden.
9. Verwijder de oude binnenband en vervang deze door een nieuwe. Of in het geval van massieve banden, vervang de hele band.
10. Assembleer de velghelften opnieuw.
11. Schuif de band weer op de as van de rolstoel en zorg ervoor dat deze in de uitsparing in de as valt.

### Overzicht van de onderdelen

1. Moer van het aandrijfwiel
2. Onderlegring van het aandrijfwiel
3. Asspie
4. Assleuf
5. Motor



Figuur 16. Aandrijf wiel verwijderen



**WAARSCHUWING! Zorg ervoor dat de assleutel goed in de asgleuf is geplaatst wanneer u het wiel installeert. Indien het niet stevig is geïnstalleerd, is het remsysteem niet ingeschakeld en dit kan ernstig persoonlijk letsel veroorzaken en/of tot productschade leiden.**

12. Gebruik een nieuwe moer, plaats de moer en ring van het drijf wiel terug op de as en maak deze stevig vast. **Zie figuur 16.**



**WAARSCHUWING! Zorg ervoor dat de moer en ring teruggeplaatst en goed aangedraaid zijn.**

13. Plaats de wioldop terug, indien aanwezig.
14. Pomp de pneumatische banden op tot het niveau van psi/bar/kPa luchtdruk zoals die aangegeven staat op de band.
15. Verwijde de verhoging onder de rolstoel.

# VII. VERZORGING EN ONDERHOUD

## Accu vervangen

Op het onderstel bevindt zich een sticker met het bedradingsschema van de accu. Zie VI. "Batterijen en Opladen" voor meer informatie over de correcte accuspecificaties.



**VERPLICHT!** Batterij berichten, terminals, en aanverwante accessoires bevatten lood en lead verbindingen. Draag handschoenen en bril bij het verwerken van batterijen en handen wassen na het hanteren.

**WAARSCHUWING!** De accu's in uw elektrische rolstoel dienen alleen behandeld of vervangen te worden door een bevoegde Pride-leverancier of een bekwame monteur.



**WAARSCHUWING!** De accu's niet vervangen terwijl er iemand op de zitting zit.

**WAARSCHUWING!** Accu's voor de elektrische rolstoel zijn zwaar. Zie de specificatietabel. Als u niet in staat bent om zoveel gewicht te tillen, vraag dan om hulp. Let op uw houding en til niet meer gewicht dan u aan kunt.

**WAARSCHUWING!** Gebruik geen oude en nieuwe accu's door elkaar. Vervang altijd beide accu's tegelijk.



**VERBODEN!** Houd gereedschap en andere metalen voorwerpen bij de polen van de accu vandaan. Contact met gereedschap kan elektrische schokken tot gevolg hebben.

Bij het vervangen van de accu heeft u mogelijk het onderstaande nodig:

- metrische/standaard dopenset en ratel
- verstelbare moersleutel

### Om de accu's te vervangen:

1. Schakel de stroom naar de controller uit.
2. Controle of de rolstoel in de rijmodus. **Zie figuur 4.**
3. Draai de duimschroeven aan de achterkant van de krachtbasis los en verwijder de achterbehuizing.
4. Draai de duimschroeven aan de zijkanten van de krachtbasis los en verwijder de zijkappen. **Zie figuur 17.**
5. Ontkoppel de bedrading van de batterijen van het onderstel. **Zie figuur 17.**
6. Maak de bevestigingsriemen los, en schuif de batterijen uit het onderstel.
7. Verwijder de accubedrading van de oude batterijen en plaats deze op de nieuwe batterijen. Zorg dat het bevestigingsmateriaal naar de juiste kant gericht is. **Zie figuur 17.**



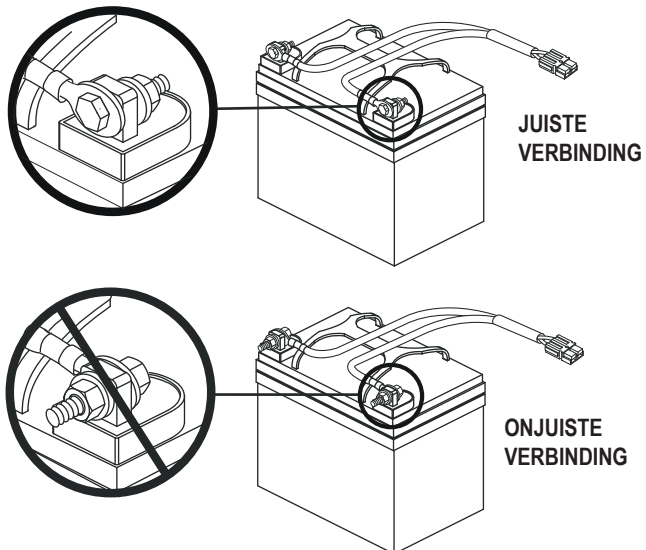
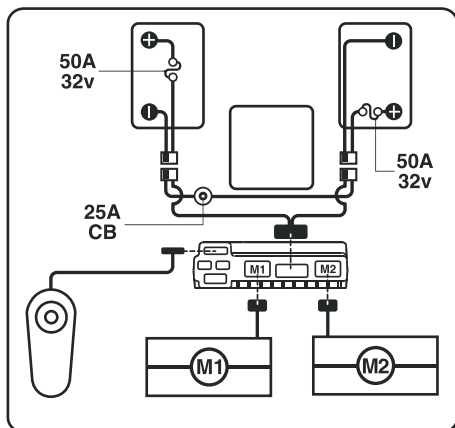
**WAARSCHUWING!** Controleer of alle verbindingen goed vast zitten en alle aansluitingen correct met elkaar verbonden.

8. Plaats de batterijen in het onderstel. Zorg ervoor dat de uiteinden naar de voorkant van het onderstel gericht zijn. **Zie figuur 17.**
9. Verbind de bedrading van de batterijen met het onderstel, en span de bevestigingsriemen aan.
10. Plaats de zijkappen.
11. Plaats de achterbehuizing opnieuw.
12. Laad de batterijen. Zie VI. "Batterijen en Opladen".

# VII. VERZORGING EN ONDERHOUD

## Overzicht van de onderdelen

1. Gele vleugelmoeren
2. Zijkappen
3. Batterijen



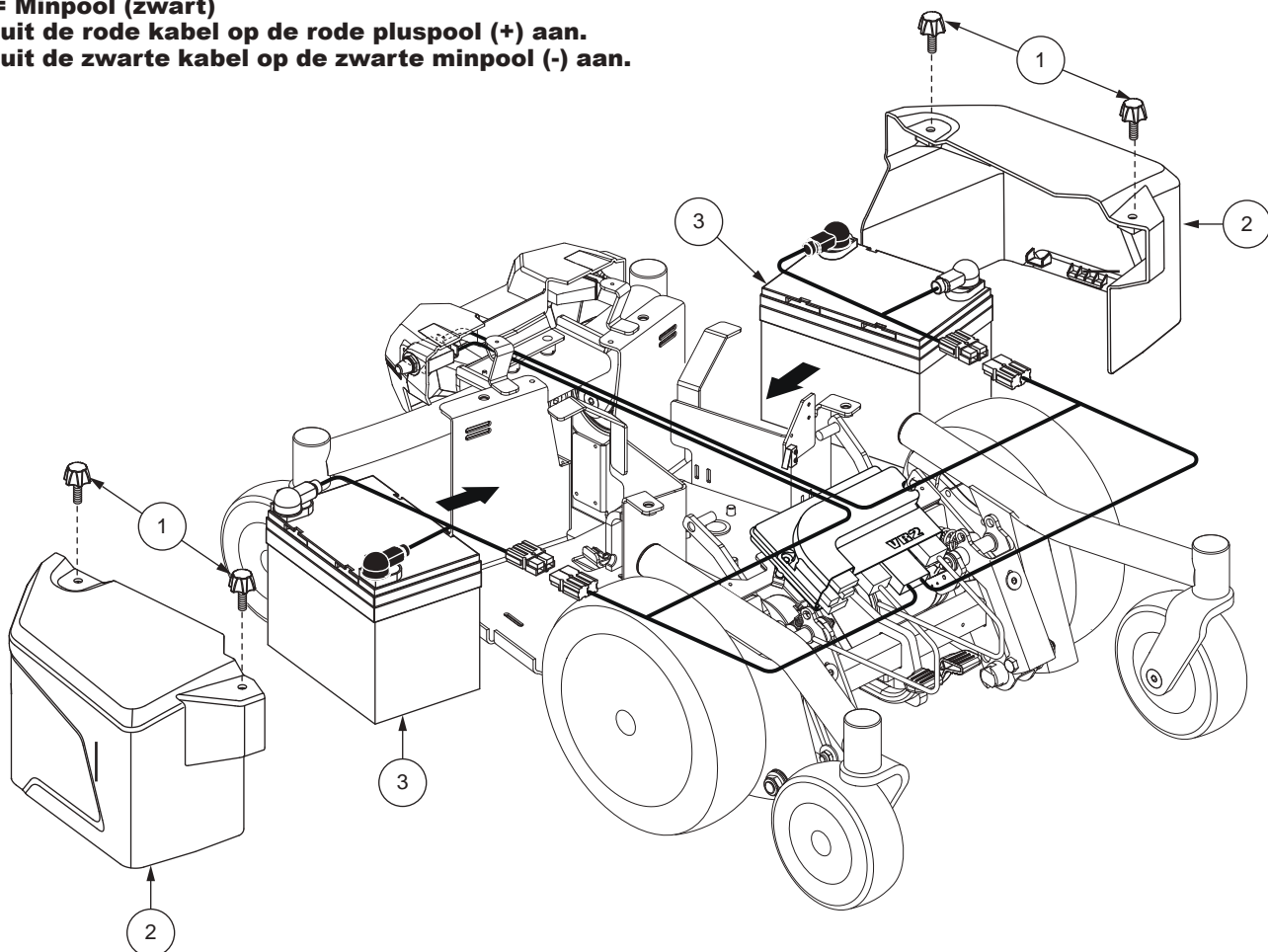
### Accusetconfiguratie:

+ = Pluspool (rood)

- = Minpool (zwart)

Sluit de rode kabel op de rode pluspool (+) aan.

Sluit de zwarte kabel op de zwarte minpool (-) aan.



Figuur 17. Installatie van de batterijen (Stoel verwijderd voor duidelijkheid)

# VII. VERZORGING EN ONDERHOUD

## **Wanneer dient u contact op te nemen met een erkende Pride leverancier voor service**

De volgende symptomen geven aan dat er een serieus probleem is met uw elektrische rolstoel. Indien noodzakelijk neemt u contact op met een erkende Pride leverancier. Houd als u belt het modelnummer, serienummer, aard van het probleem en de foutcode bij de hand.

- Motor lawaai
- Versleten bekleding
- Gebroken of beschadigde isolatie
- Ongelijkmatige slijtage van de banden
- Hortende bewegingen
- Naar één kant trekken
- Gebogen of kapotte wiel set
- Versnelt niet meer
- Versnelt wel, maar komt niet vooruit
- Losse zitting of zittingonderdelen

## **Corrective Maintenance**

Indien de accu conditie meter niet oplicht als u de stroom aan zet:

- Controleer de verbindingen. Zorg er voor dat ze goed vast zitten.
- Controleer de zekering. Reset indien noodzakelijk.
- Controleer de accu verbindingen.

Indien de hierboven beschreven condities normaal zijn, kunt u de accu's testen met behulp van een accucapaciteitstester. Deze testers zijn verkrijgbaar in automaterialen winkels. Draai beide accu's los voordat u de tester gebruikt en volg de instructies van de fabrikant. Als één van beide accu's de capaciteitstest niet doorstaat Pride leverancier.

# AANTEKENINGEN



# AANTEKENINGEN

# AANTEKENINGEN



## USA

182 Susquehanna Avenue  
Exeter, PA 18643-2694

## Canada

5096 South Service Road  
Beamsville, Ontario L0R 1B3

## Australia

20-24 Apollo Drive  
Hallam, Victoria 3803  
[www.pridemobility.com.au](http://www.pridemobility.com.au)

## New Zealand

38 Lansford Crescent  
Avondale  
Auckland, New Zealand 1007  
[www.pridemobility.co.nz](http://www.pridemobility.co.nz)

## UK

32 Wedgwood Road  
Bicester, Oxfordshire OX26 4UL  
[www.pride-mobility.co.uk](http://www.pride-mobility.co.uk)

## B.V.

(Authorised EU Representative)  
De Zwaan 3  
1601 MS Enkhuizen  
The Netherlands  
[www.pride-mobility.nl](http://www.pride-mobility.nl)

## Italy

Via del Progresso-ang. Via del Lavoro  
Loc. Prato della Corte  
00065 Fiano Romano (RM)  
[www.pride-italia.it](http://www.pride-italia.it)

## France

26 rue Monseigneur Ancel  
69 800 Saint-Priest  
[www.pridemobility.fr](http://www.pridemobility.fr)

## Spain

Calle Velazquez 80 6D  
28001 Madrid

[www.pridemobility.com](http://www.pridemobility.com)



Blank white box for product identification.

Produkt Serie #



UDI Label (indien van toepassing)

Blank white box for UDI label information.