



MONTERING



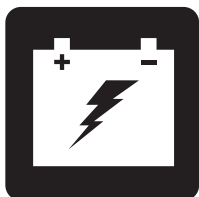
ANVÄNDNING



KOMFORT



UNDERHÅLL



BATTERILADDNING



MELLANSTORA ELSCOOTER- SERIEN

BRUKSANVISNING

TABELL ÖVER SCOOTERFUNKTIONER

Modell	Konsoltyp				Typ av ramlåsning		Lampor (valfri)			Satsstilalternativ		Alternativ *		
	A	B	C	D	A (Frånkopplingspak)	B (Låsstift)	Strålkastare	Pölljus	Fullt ljuspaket	A (Gjuten plast)	B (CRS)	Sätessjädringsstolpe	Hög låg strömbrytare	Handbromshandtag
93		•				•	•			•				
104		•				•	•			•				
609	•				•		•		•	•				
6092	•				•		•	•	•	•				
709	•				•		•		•	•		•		
7092	•				•		•	•	•	•		•		
610	•				•		•		•	•				
6102	•				•		•	•	•	•				
710	•				•		•		•	•		•		
7102	•				•		•	•	•	•		•		
610DX	•				•		•		•	•				
710DX	•				•		•		•	•		•	•	
710DX2	•				•		•	•	•	•		•	•	
610DXW	•				•		•		•	•			•	
710DXW	•				•		•		•	•			•	•
710DXW2	•				•		•	•	•	•			•	•
710LX			•		•		•	•	•	•			•	•
710LXW			•		•		•	•	•	•			•	
710ZT				•	•		•	•	•	•				
712	•				•		•		•	•		•		
712DX	•				•		•		•	•		•	•	

**OBSERVERA: Alternativen för elscooter varierar från land till land. Vänligen kontakta din leverantör för att få veta vilka alternativ som finns tillgängliga för din scooter.*

OBSERVERA: Vänligen lägg din scooters modellnummer på minnet. Numret finns på produktspecifikationsbladet i ägarpaketet. I hela denna bruksanvisning identifieras scooterattribut med hjälp av modellnummer (kolumnen längst till vänster i tabellen över scooterfunktioner). Att veta enhetens modellnummer hjälper dig att identifiera din specifika scooters unika egenskaper.

AVSEDD ANVÄNDNING

Den avsedda användningen av denna Pride Mobility Products-enhet är att erbjuda rörlighet för personer som är begränsade till en sittande position och som har kapacitet att köra en scooter.

PRODUKTER FÖR FÖRESKRIVEN ANVÄNDNING



WARNING! Lagen begränsar denna enhet till försäljning av eller efter att den ordinerats av en läkare eller annan certifierad yrkesverksam individ, som enligt lag i den stat (endast USA) eller region där denna individ praktiserar, har licens för användning eller att ordinera användning av enheten.

OBSERVERA: Denna bruksanvisning har sammanställts baserat på de senaste specifikationerna och produktinformationen som fanns tillgänglig vid tidpunkten för publicering. Vi förbehåller oss rätten att göra ändringar när de blir nödvändiga. Eventuella förändringar av våra produkter kan orsaka små variationer mellan illustrationerna och förklaringarna i den här handboken och den produkt du har köpt. Den senaste/aktuella versionen av den här handboken finns på vår hemsida.

OBSERVERA: Denna produkt är kompatibel med kraven och direktiven WEEE, RoHS och REACH.

OBSERVERA: Denna produkt uppfyller IPX4-klassificering (IEC 60529).

OBSERVERA: Den mellanstora scootern och dess komponenter är inte gjorda av naturgummilatex. Rådgor med tillverkaren om eventuella reservdelar.



INNEHÅLL

SÄKERHETSANVISNINGAR	3
I. SÄKERHET	4
II. DIN SCOOTER	8
III. BATTERIER OCH LADDNING	17
IV. ANVÄNDNING	24
V. KOMFORTJUSTERINGAR	26
VI. DEMONTERING OCH MONTERING	32
VII. GRUNDLÄGGANDE FELSÖKNING	34
VIII. SKÖTSEL OCH UNDERHÅLL	36

SÄKERHETSANVISNINGAR



WARNING! En auktoriserad leverantör eller kvalificerad tekniker måste utföra den första monteringen av denna scooter samt utföra samtliga procedurer i den här handboken.

Symbolerna nedan används i hela denna bruksanvisning samt på scootern för att identifiera varningar och viktig information. Det är mycket viktigt att du läser och förstår dem till fullo.



WARNING! Indikerar ett potentiellt farligt tillstånd/situation. Underlåtenhet att följa angivna procedurer kan orsaka personskador, komponentskador eller funktionsfel. På produkten är denna ikon representerad av en svart symbol på en gul triangel med en svart kant.



OBLIGATORISKT! Dessa åtgärder bör utföras enligt anvisningar. Underlåtenhet att utföra obligatoriska åtgärder kan orsaka personskador och/eller skador på utrustningen. På produkten är denna ikon representerad av en vit symbol på en blå cirkel med en vit kant.



FÖRBUDET! Dessa åtgärder är förbjudna. Dessa åtgärder bör inte utföras vid någon tidpunkt eller under några omständigheter. Att utföra en förbjuden åtgärd kan orsaka personskador och/eller skador på utrustningen. På produkten är denna ikon representerad av en svart symbol med en röd cirkel och rött snedstreck.

I. SÄKERHET

PRODUKTSÄKERHETSSYMBOLER

Symbolerna nedan används på scootern för att identifiera varningar, obligatoriska åtgärder och förbjudna åtgärder. Det är mycket viktigt att du läser och förstår dem till fullo.

OBSERVERA: Fler varningar identifieras och förklaras i säkerhetsguiden som medföljer din scooter. Bekanta dig med alla varningar och säkerhetsinformationen som finns i säkerhetsguiden och konsultera den resursen ofta.



Läs och följ informationen i bruksanvisningen.



Indikerar OANVÄNDA säkringspunkter på scootern



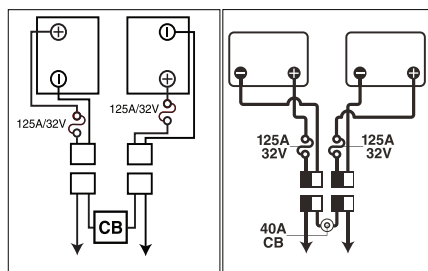
Scooterinformationsetikett



Tillverkad i



Uppfyller inte ISO 7176-19-standarder för transport under användning i motorfordon. När du reser i ett motorfordon, sitt inte i din scooter.



Konfiguration av batteriet:

+ = Positiv (röd) polklämma

- = Negativ (svart) polklämma

Anslut röda ledningar till röda positiva (+) polklämmor.

Anslut svarta ledningar till svarta negativa (-) polklämmor.



Ladda batterierna fullständigt innan de används.

Ta bort nyckeln från en oöversiktlig scooter.

I. SÄKERHET

ALLMÄNT



OBLIGATORISKT! Använd inte din nya scooter för första gången utan att först läsa och förstå hela denna bruksanvisning och säkerhetsguiden.

Din scooter är ett högteknologisk fordon som designats för att öka din rörlighet och förbättra ditt liv. Vi erbjuder ett brett utbud av produkter för att bäst tillgodose var scooteranvändares individuella behov. Kom ihåg att ansvaret för det slutliga valet och inköpsbeslutet om vilken typ av scooter som ska användas är scooteranvändarens, om denne kan fatta ett sådant beslut, och hans sjukvårdspersonal (dvs. läkare, fysioterapeut etc.).

Innehållet i denna bruksanvisning förutsätter att en expert på mobilitetsfordon har monterat scootern åt användaren på ett korrekt sätt, och har assisterat den förskrivande sjukvårdspersonalen och/eller den auktoriserade leverantören i instruktionsprocessen för användning av produkten.

Det finns vissa situationer, inklusive vissa medicinska tillstånd, där scooteranvändaren måste öva på att använda scootern med en utbildad skötare närvarande. En utbildad skötare kan definieras som en familjemedlem eller vårdpersonal som är specialutbildad för att stöda en scooteranvändare i olika dagliga aktiviteter.

När du börjar använda din scooter under dina dagliga aktiviteter kommer du förmodligen att stöta på situationer där du behöver lite övning. Ta den tid du behöver och du kommer snart att ha full och säker kontroll när du manövrerar dig genom dörröppningar, på och av hissar, upp och nedför ramper, och över måttlig terräng.

Ytterligare allmän information finns på de kompletterande informationsblad och häften som ingår i ditt ägapaket. Läs och granska informationen grundligt och håll den lätt tillgänglig för framtida referens.

Här är några försiktighetsåtgärder, tips och andra säkerhetsaspekter som hjälper dig att bli van vid att använda scootern säkert.

I. SÄKERHET

SÄKERHETSKONTROLL FÖRE KÖRNING

Lär känna din scooters egenskaper och möjligheter. Vi rekommenderar att du utför en säkerhetskontroll före varje användning för att se till att din scooter fungerar smidigt och säkert.

Utför följande inspektioner innan du använder din scooter:

- Kontrollera däckens skick. Se till att de inte är skadade eller alltför slitna.
- Kontrollera alla elektriska anslutningar. Se till att de är sitter åt och inte visar spår av korrosion.
- Kontrollera alla kabelanslutningar. Se till att de är ordentligt säkrade.
- Kontrollera bromsarna så att de fungerar korrekt.
- Kontrollera batterimätaren för att säkerställa att batterierna är fulladdade.
- Se till att den manuella spaken för frihjulsläge är i körläge innan du sätter dig på scootern.

Om du upptäcker ett problem, kontakta din auktoriserade leverantör för hjälp. Se kontaktuppgifterna i ägarpaketet.

BROMSINFORMATION

Din scooter är utrustad med följande kraftfulla bromssystem:

- Regenerativt: Använder el för att snabbt sakta ned fordonet när gasreglaget återgår till mitt-/stoppläge.
- Skivbroms: Aktiveras mekaniskt efter att regenerativ bromsning saktat ned fordonet till nästan stillastående, eller när systemets ström av någon anledning stängts av.
- (Tillval) Handbroms: Denna spak ger dig nödstoppsmöjlighet. Se II. "Din Scooter".

HANDBROMSSPAK (TILLVAL)

Handbromsspaken innehåller hydraulvätska. När spaken trycks ned pressas vätskan genom bromsledningen för att trycka bromsbeläggen mot bromsskivorna. Handbromsspaken är en helt förseglad enhet, vilket innebär att hydraulvätskan inte ska läcka; det finns dock vissa säkerhetsåtgärder som bör vidtas om handbromsspaken blir knäckt eller skadad.

- Vidrör inte spillt material om du inte bär skyddsutrustning, t.ex. skyddsglasögon och handskar.
- Vid mindre spill, täck materialet med torr jord, sand eller annat flamsäkert absorberande material. När materialet har absorberats, lägg det i en plastpåse och kontakta din lokala avfallshantering för lämpliga åtgärder för bortskaffande. Häll inte ut materialet i vattendrag eller avlopp.
- Om du får material i ögonen, kontrollera och ta bort kontaktlinser. Spola ögonen med kallt och rent vatten med lågt tryck medan du ibland lyfter och sänker ögonlocken. Uppsök läkare om överdriven gråt, rodnad eller smärta kvarstår.
- Om huden utsätts för materialet, ta bort alla förorenade kläder. Torka av överflödigt material och tvätta utsatt hud med tvål och vatten. Uppsök läkare om huden tagit skada eller om irritationen kvarstår. Rengör förorenade kläder noggrant innan de används igen. Kassera förorenade lädervaror.
- Vid intag, framkalla inte kräkningar eller ge något att dricka om det inte ordinerats av en läkare. Stoppa aldrig något att äta/dricka i munnen på en person som inte är helt medveten. Uppsök genast läkare.

I. SÄKERHET

- Vid inandning, flytta den drabbade individen till frisk luft. Om den drabbade individen inte andas, påbörja omedelbart konstgjord andning. Om det är svårt att andas ska 100% befuktat syre administreras av en kvalificerad person. Sök omedelbar läkarvård och håll den drabbade individen varm och låt hen vila.
- Vid antändning, använd torra kemikalier, skum, koldioxid eller vattendimma för att släcka.



WARNING! Modifiera inte handbromsspaken eller försök att byta ut hydraulvätskan. Om skador uppstår, följ säkerhetsinformationen i det här avsnittet och kontakta din auktoriserade leverantör för byte av handbroms. Den hydrauliska handbromsen får endast underhållas, repareras eller bytas ut av din auktoriserade leverantör.

WARNING! Handbromsen innehåller hydraulvätska som kan orsaka mild hud-, ögon- och nasal-/luftrörs-irritation. Försök inte att justera, underhålla eller reparera handbromsen utan lämplig skyddsutrustning såsom skyddsglasögon och handskar och tvätta händerna efter hantering.

II. DIN SCOOTER

STYRKONSOL

Styrkonsollen rymmer alla kontroller som behövs för att köra din scooter, inklusive hastighetsreglaget, nyckelbrytare, batterimätare, signalhornsknappar, blinkerknappar och gasreglage. Observera att vissa av de funktioner som anges i det här avsnittet är tillvalsobjekt och kanske inte finns på din scooter. Se tabellen över scooterfunktioner på insidan av framsidan på denna bruksanvisning för att avgöra vilken figur (illustration) av styrkonsollen du ska titta på. Kontakta din auktoriserade leverantör för mer information. **Se figur 1, 2, 3 eller 4.**

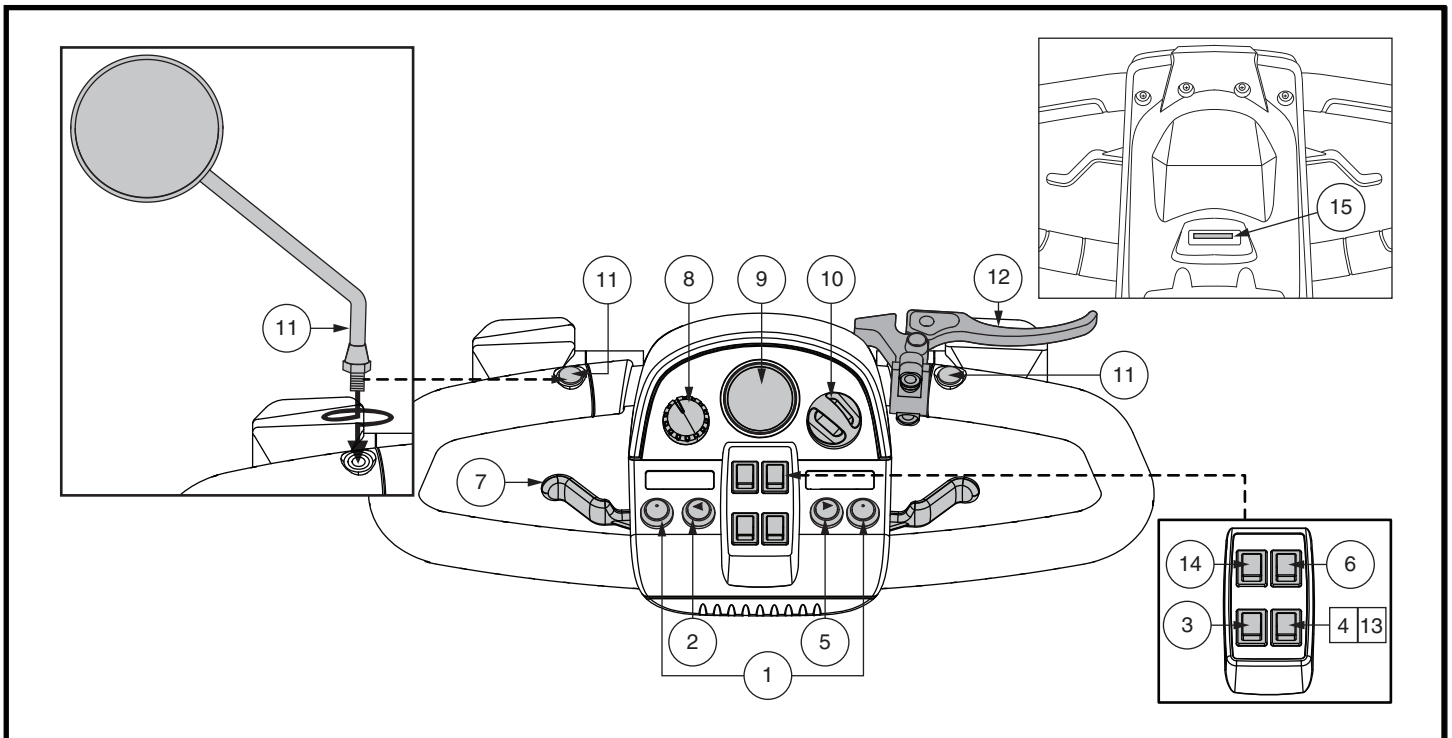


FÖRBJUDET! Utsätt inte styrkonsolen för fukt. Om styrkonsolen blir våt ska du inte försöka använda din scooter förrän styrkonsolen har torkat ordentligt.

IDENTIFIERINGSNYCKEL FÖR FIGURERNA 1, 2, 3 OCH 4

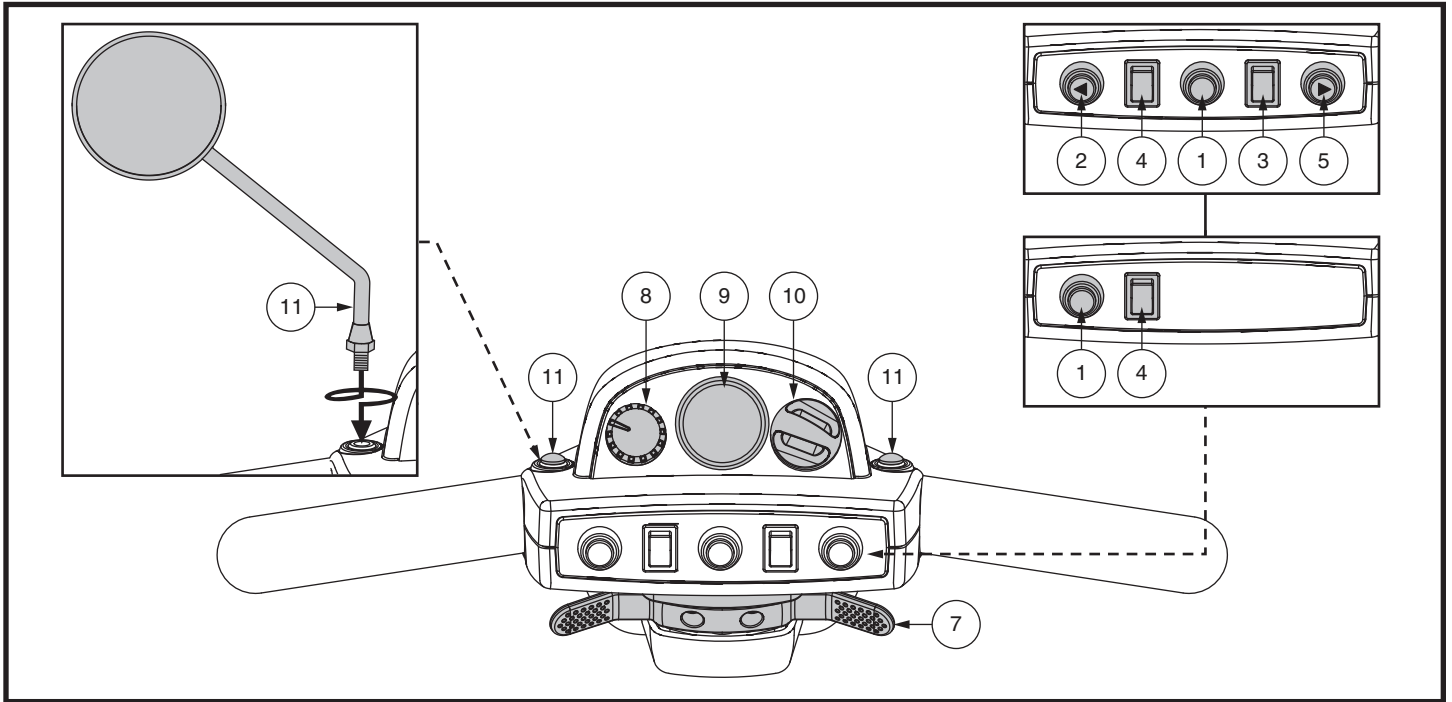
- | | |
|---------------------------|-------------------------------|
| 1. SIGNALHORNSKNAPP | 9. BATTERIMÄTARE |
| 2. * VÄNSTER BLINKERKNAPP | 10. NYCKELBRYTARE |
| 3. * VARNINGSLJUSKNAPP | 11. *SPEGELOCHSPEGELJUSTERING |
| 4. LJUSKNAPP | 12. * HANDBROMSSPAK |
| 5. * HÖGER BLINKERKNAPP | 13. * INTEGSBELYSNINGSKNAPP |
| 6. * HI-LOW-KNAPP | 14. * KNAPP FÖR ELDRIVET SÄTE |
| 7. GASREGLAGE | 15. * INTEGSBELYSNING |
| 8. HASTIGHETSREGLAGE | |

* VALFRIA KOMPONENTER SOM FINNS PÅ VISSA MODELLER

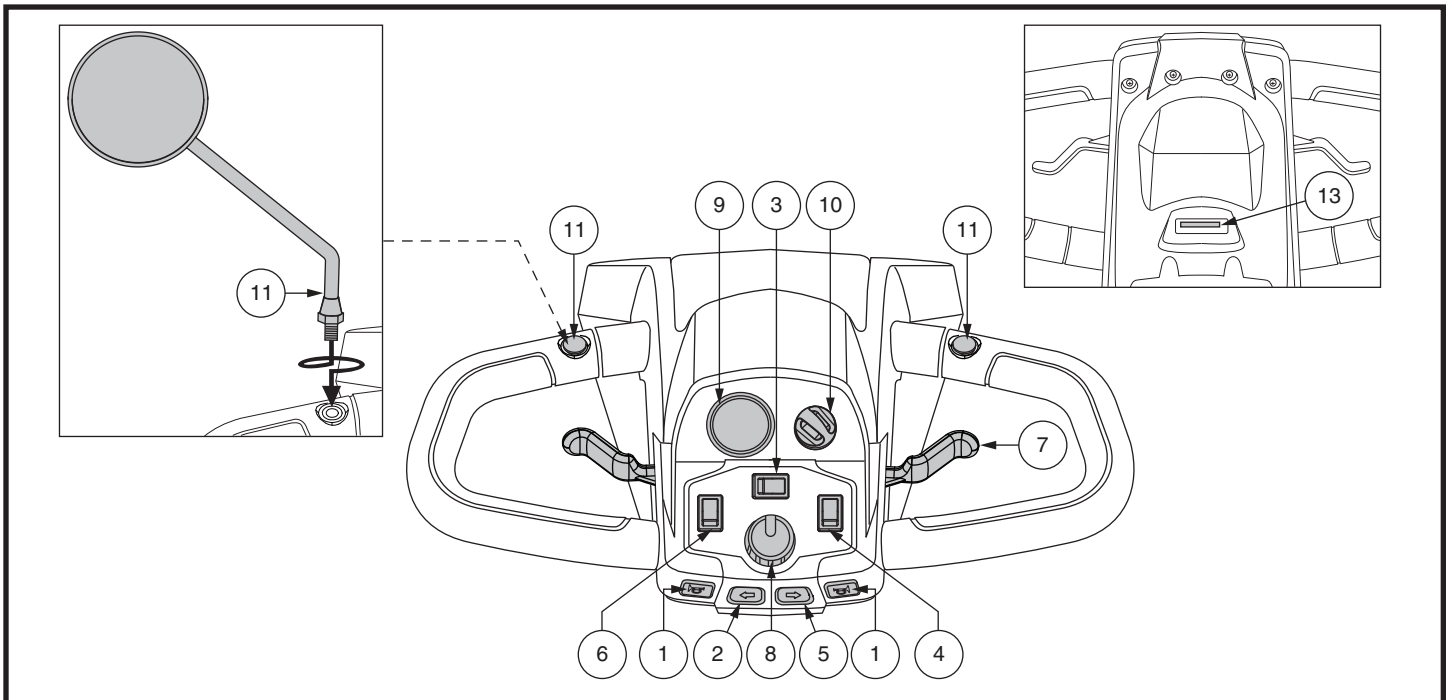


Figur 1. Styrkonsol A

II. DIN SCOOTER

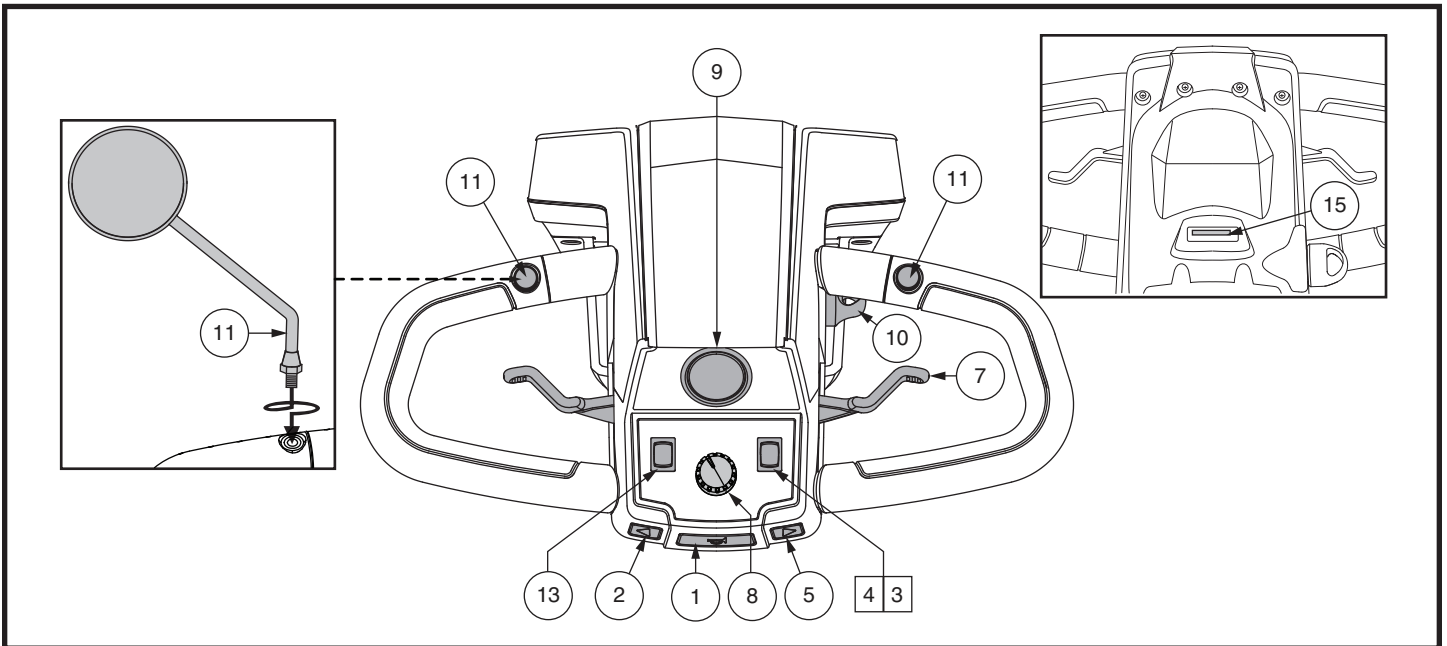


Figur 2. Styrkonsol B



Figur 3. Styrkonsol C

II. DIN SCOOTER



Figur 4. Styrkonsol D

Signalhornsknappar

Dessa knappar aktiverar ett signalhorn. Din scooter måste vara påslagen för att signalhornet ska fungera. Tveka inte att använda signalhornet eftersom det kan förhindra olyckor eller skador.

Blinkerknappar

Använd dessa knappar för att slå på vänster och höger blinkrar.

- Tryck på vänster knapp för att aktivera vänster blinkerlampa. LED-indikatorn för blinkrar i batterimätaren blinkar.
- Tryck på höger knapp för att aktivera höger blinkerlampa. LED-indikatorn för blinkrar i batterimätaren blinkar.
- Blinkrar är tidsinställda att stängas av automatiskt.

Ljusknapp

För användning av ljusknapp för modeller utrustade med styrkonsol A, C och D:

- För knappen framåt för att slå på det främre nedre ljuset.
- För tillbaka knappen till mittläget för att avaktivera belysningen.

För användning av ljusknapp för modeller utrustade med styrkonsol B:

- För knappen framåt för att slå på det främre nedre ljuset.
- För knappen bakåt för att avaktivera belysningen.

Instegsbelysning

Vissa modeller är utrustade med instegsbelysning (se tabellen över scooterfunktioner på insidan av framsidan för tillgänglighet.)

Att använda instegsbelysning för modeller utrustade med styrkonsol A och C:

- För knappen bakåt för att aktivera instegsbelysningen.
- För tillbaka knappen till mittläget för att avaktivera belysningen.

Att använda instegsbelysning för modeller utrustade med styrkonsol D:

- För knappen framåt för att aktivera instegsbelysningen.
- För knappen bakåt för att avaktivera instegsbelysningen.

II. DIN SCOOTER



WARNING! Scooteranvändare är skyldiga att använda sina lampor när synligheten är begränsad – dag som natt.

Varningsljusknapp

Denna knapp aktiverar 4-vägsblinkrarna på din scooter.

För användning av varningsljus för modeller utrustade med styrkonsol A och B:

- För knappen framåt för att slå på blinkrar.
- För knappen bakåt för att stänga av blinkrar.

För användning av varningsljus för modeller utrustade med styrkonsol C:

- För knappen till höger för att slå på blinkrar.
- För knappen till vänster för att stänga av blinkrar.

För användning av varningsljus för modeller utrustade med styrkonsol D:

- För knappen bakåt för att aktivera blinkrar.
- För tillbaka knappen till mittläge för att avaktivera blinkrar.

Hi-Low-knapp

Denna knapp växlar scooters hastighet mellan Hi (hög) och Low (låg). För knappen framåt (Hi) för att uppnå maximal förprogrammerad hastighet för scootern. För knappen bakåt (Low) för att uppnå hälften av scooters maximala förprogrammerade hastighet.

Knapp för eldrivet säte (om så utrustad)

Knappen för det eldrivna sätet aktiverar elsättesmekanismen och gör att du kan höja och sänka sätet automatiskt. Se VI. "Komfortjusteringar" för mer information om elsätets drift och säkerhet.

Gasreglage

Med detta reglage kan du kontrollera hastigheten framåt och bakåt på din scooter upp till den maximala hastighet du ställt in i förväg med hastighetsreglaget.

Att använda gasreglage för modeller utrustade med styrkonsol A, C och D:

För att köra framåt, använd ett av följande alternativ:

- Använd vänster tumme för att trycka på vänster sida av gasreglaget.
- Använd fingrarna på höger hand för att dra bakåt på höger sida av gasreglaget.

För att köra bakåt, använd ett av följande alternativ:

- Använd höger tumme för att trycka på höger sida av gasreglaget.
- Använd fingrarna på vänster hand för att dra bakåt på vänster sida av gasreglaget.

Att använda gasreglage för modeller utrustade med styrkonsol B:

- För att köra framåt, använd din högra tumme för att trycka på höger sida av gasreglaget.
- För att köra bakåt, använd vänster tumme för att trycka på vänster sida av gasreglaget.

Släpp gasreglaget och låt din scooter stanna helt innan du använder den andra sidan av spaken. När gasreglaget är helt släppt återgår det automatiskt till mittläget "stop" och låser din scooters bromsar.

Hastighetsreglage

Med det här reglaget kan du i förväg välja och begränsa din scooters maximala hastighet.

- Bilden av sköldpaddan representerar den långsammaste hastighetsinställningen.
- Bilden av haren representerar den snabbaste hastighetsinställningen.

II. DIN SCOOTER

För modell 710ZT har hastighetsreglaget tre (3) inställningar för hastighetskontroll:

- Bilden av lövet (ECO) representerar den långsammaste hastighetsinställningen.
- Bilden av mannen (EV) representerar den snabba hastighetsinställningen.
- Bilden av flaggan (SPORT) representerar den snabbaste hastighetsinställningen.

Batterimätare

När nyckeln är helt isatt i nyckelbrytaren och vrids medurs för att starta din scooter, indikerar denna mätare ungefärlig batteristyrka. För ytterligare information om batterimätaren, se III. "Batterier och laddning".

Status-LED (om så utrustad)

Status-LED-lampan varnar dig för elektriska problem som kan uppstå med scootern. LED-lampan lyser kontinuerligt medan din scooter är på. Om din scooter får ett elektriskt problem blinkar statuslampan en kod. Se VII. "Grundläggande felsökning" för blinkande koder.

Nyckelbrytare

- Sätt in nyckeln i nyckelbrytaren och vrid den medurs för att slå på din scooter.
- Vrid nyckeln moturs för att stänga av din scooter.



WARNING! Om nyckeln vrids till "av"-läge medan din scooter är i rörelse, kommer de elektroniska bromsarna att aktiveras och din scooter kommer stanna mycket plötsligt.

Spegelpositionering och -justering

Information om placering och justering av spegeln finns i V. "Komfortjusteringar".

Handbromsspak (om så utrustad)

Denna spak ger dig nödstoppmöjlighet. När du är i rörelse, släpp gasreglaget och tryck försiktigt på handbromsspaken för att stanna.

Handbromsen kan låsas och användas som parkeringsbroms genom att klämma åt handbromsspaken helt och flytta bromslåset till låst läge. Se figur 1. För att lossa bromslåset, kläm åt handbromsen helt.



WARNING! Handbromsen är endast avsedd att användas som nödbroms och/eller parkeringsbroms.

Off-board-laddaranslutning

Det är här strömsladden för off-board-laddaren ansluts för batteriladdning. Off-board-laddaranslutningen finns på styrkonsollen. Se figur 5.

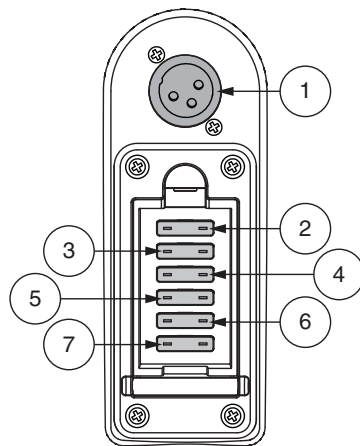
Elektriska systemsäkringar

Din scooter är utrustad med en serie elektriska systemsäkringar, som hjälper till att skydda off-board-laddningssystem, nyckelbrytare och belysningsystem från en överbelastning av elektrisk ström. Dessa säkringar är av samma typ som används i bilar och finns i ett fack på styrkonsollen. Se figur 5. Se VIII. "Skötsel och underhåll" för säkringsbyte.

OBSERVERA: Håll alla elektroniska områden rena och fria från fukt och främmande material.

IDENTIFIERINGSNYCKEL

1. OFF-BOARD-LADDARANSLUTNING
2. SÄKRING FÖR OFF-BOARD-LADDARE
3. SÄKRING FÖR NYCKELBRYTARE
4. SÄKRING FÖR LÄGRE STRÅLKASTARE
5. SÄKRING FÖR BAKLJUS
6. SÄKRING FÖR VÄNSTER BLINKER
7. SÄKRING FÖR HÖGER BLINKER



Figur 5. Off-board-laddaranslutning/styrkonsolsäkringar

II. DIN SCOOTER

BAKRE KOMPONENTER

Den manuella spaken för frihjulsläge, anti-tipp hjulen, motor/transaxelmonteringen och valfria säkerhetsflaggfästen finns på din scooter enligt bilden. Se figur 6. Även om de inte visas på bilden finns batterierna och huvudströmbrytaren (återställningsknappen) också på den bakre delen av scootern.



WARNING! Innan du aktiverar eller avaktiverar scooters frihjulsläge, ta ur nyckeln från nyckelbrytaren. Sitt aldrig på en scooter när den befinner sig i frihjulsläge. Ställ aldrig en scooter i frihjulsläge när den står i lutning.

Manuell spak för frihjulsläge

När du behöver eller vill knuffa din scooter korta avstånd, kan du försätta den i frihjulsläge.

1. Ta bort nyckeln från nyckelbrytaren.
2. Tryck framåt på den manuella spaken för frihjulsläge för att inaktivera körsystemet och bromssystemet. Detta gör att du kan knuffa scootern.

OBSERVERA: Om din scooter är utrustad med en manuell spak för frihjulsläge med 2 lägen, måste du dra upp spaken och sedan trycka den framåt för att inaktivera körsystemet och bromssystemet. Detta gör att du kan knuffa scootern.

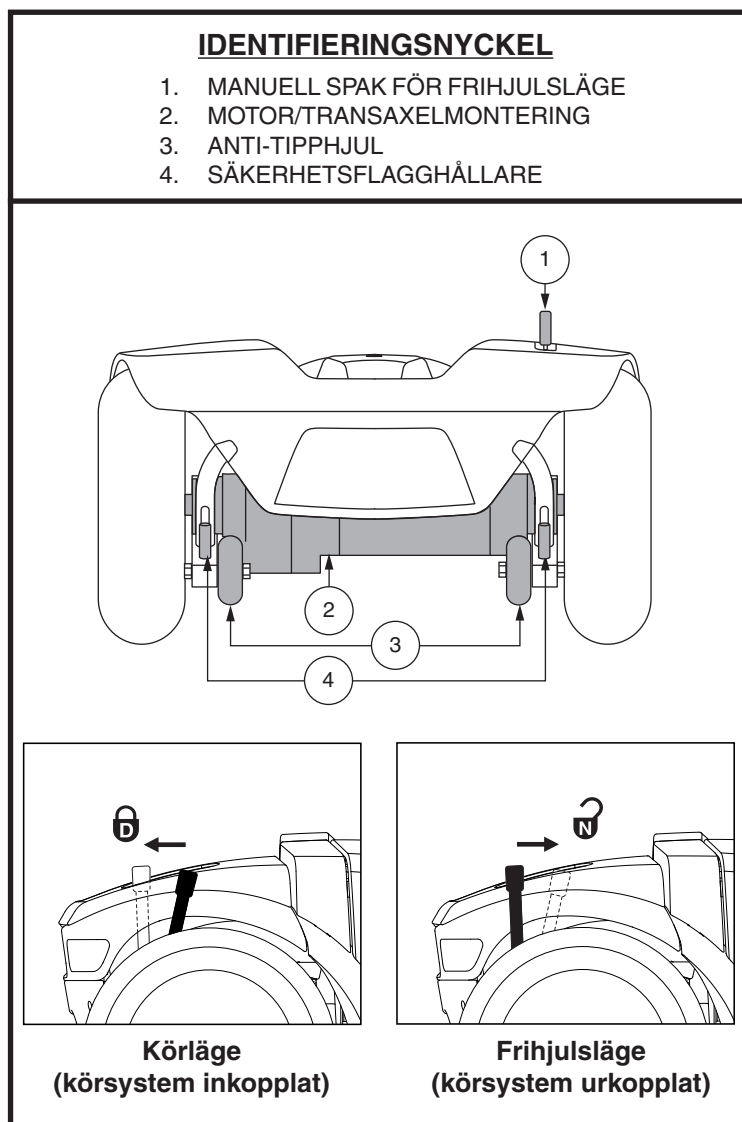
3. Dratillbaka den manuella spaken för frihjulsläge för att starta kör- och bromssystemen igen och ta din scooter ur frihjulsläge.



WARNING! När din scooter är i frihjulsläge, är bromssystemet urkopplat.

- Koppla ur motorerna endast på en plan yta.
- Se till att nyckeln tas bort från nyckelbrytaren.
- Stå vid sidan av scootern för att koppla in eller koppla ur frihjulsläget. Sitt aldrig på en scooter för att göra detta.
- När du är klar med att knuffa din scooter, återställ den alltid tillbaka till körläge för att låsa bromsarna.

OBSERVERA: Om scootern är placerad i frihjulsläge (manuell spak för frihjulsläge framåt) medan nyckeln är i läget "på", kommer scootern inte att kunna köras förrän den manuella spaken för frihjulsläge trycks bakåt och nyckeln vrids till läget "av" och sedan tillbaka till läget "på".

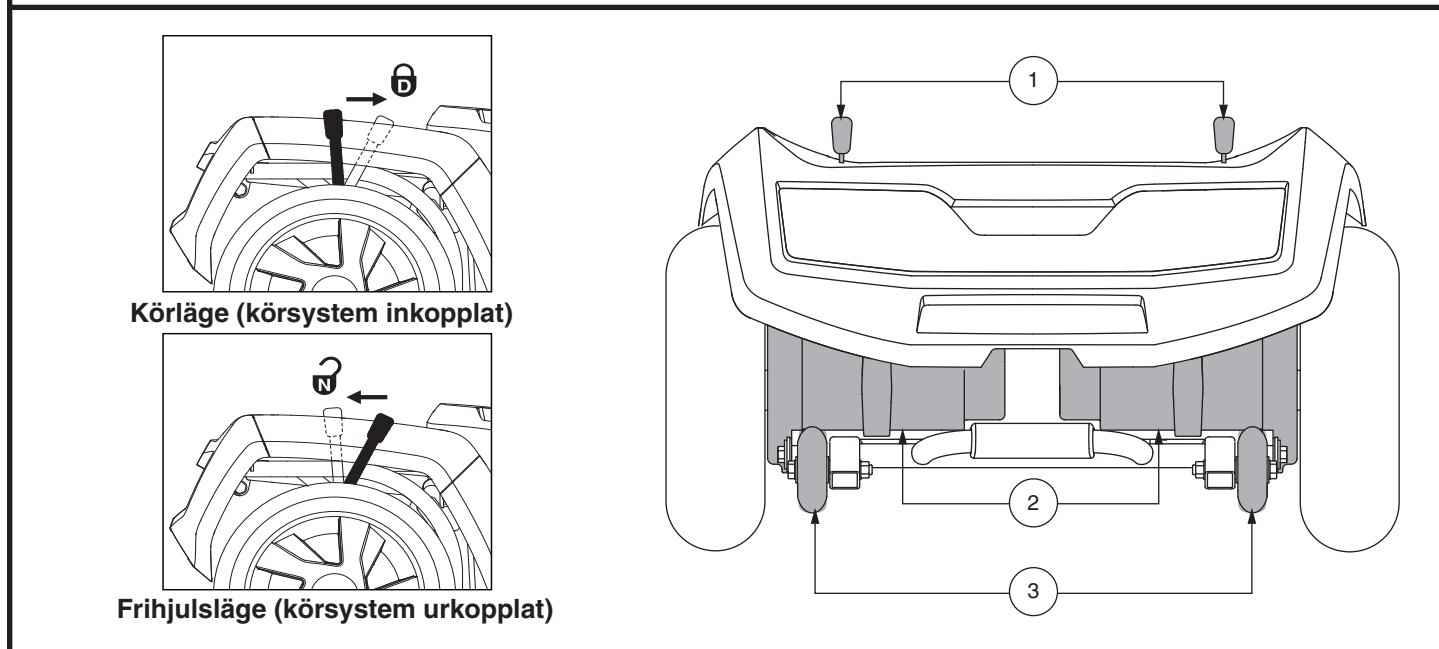


Figur 6. Bakre komponenter

II. DIN SCOOTER

IDENTIFIERINGSNYCKEL

1. MANUELLA SPAKAR FÖR FRIHJULSLÄGE
2. MOTOR/TRANSAXELMONTERING
3. ANTI-TIPPHJUL



Figur 7. Bakre komponenter - 710ZT

Manuella spakar för frihjulsläge – 710ZT

För din bekvämlighet har din scooter en manuell spak för frihjulsläge på varje motor. Manuella spakar för frihjulsläge gör att du kan inaktivera körsystemet och knuffa scootern manuellt. **Se figur 7.**



WARNING! Använd inte scootern när körmotorerna är urkopplade! Koppla inte ur körmotorerna när scootern står i lutning eller i en backe, eftersom den kan rulla iväg på egen hand! Koppla endast in frihjulsläget på en plan yta.

WARNING! Det är viktigt att komma ihåg att när din scooter är i frihjulsläge, är bromssystemet urkopplat.

OBSERVERA: Det rekommenderas starkt att du inte laddar batterierna medan du befinner dig i frihjulsläge.

OBSERVERA: Du måste stänga av strömmen innan du inaktiverar körsystemen. Annars kan scootern meddela en felkod i form av en pipkod. För att rensa den här koden, stäng av scootern och placera scootern i körläge. Slå sedan på scootern. Felmeddelandet bör vara borta. Om inte, kontakta en auktoriserad leverantör.

Att koppla in eller koppla ur körsystemet:

1. Leta reda på spakarna på scooters bakre del. **Se figur 7.**
2. Dra de två spakarna mot scooters baksida för att koppla ur körmotorerna (frihjulsläge).
3. Tryck de två spakarna mot scooters framsida för att koppla in körmotorerna (körläge).

Om en spak är svår att trycka i endera riktning, vaggga din scooter fram och tillbaka något. Spaken borde då flyttas till önskat läge.



WARNING! Använd inte spakarna för frihjulsläge som säkringspunkter för att säkra denna produkt.

II. DIN SCOOTER

Motor/transaxelmontering

Motor/transaxelmonteringen är en elektromekanisk enhet som omvandlar elektrisk energi från din scooters batterier till kontrollerad mekanisk energi som driver scooters hjul.

Anti-tipp hjul

Anti-tipp hjulen är en integrerad och viktig säkerhetsfunktion i din scooter. De är fästa på ramen på scooters baksida.



FÖRBJUDET! Ta inte bort anti-tipp hjulen eller modifiera din scooter på något sätt som inte är godkänt av din leverantör.



WARNING! Anti-tipp hjulen kan orsaka störningar med smidig övergång av din scooter när du kör uppför eller nedför en trottoarkant. Kontakta din auktoriserade leverantör för mer information.

Förvaringsutrymme (om så utrustat)

Förvaringsfacket är placerat i din scooters styrkonsol för bekväm lagring av personliga föremål.



WARNING! Ingen personlig egendom, husdjur, elektronik eller värdesaker bör förvaras i förvaringsfacket och lämnas obevakat.

Batterier

Batterierna lagrar den elektriska energi som driver din scooter. Se III. "Batterier och laddning" för information om hur du laddar dina scooterbatterier.

Säkerhetsflaggfäste (tillval)

Ett tillhörande fäste för montering av en extra säkerhetsflagga monteras intill varje anti-tipp hjul. Se figur 6. För att installera flaggan behövs den medföljande L-formade insexnyckeln.

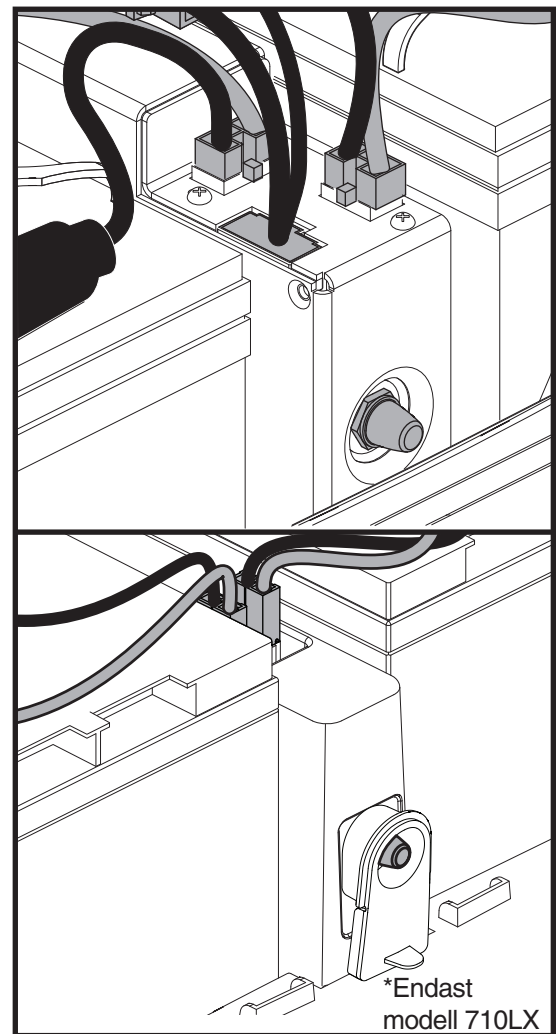
Så här installerar du säkerhetsflaggan:

1. Ta bort locket från toppen av fästet.
2. Lossa fästsruven med den medföljande L-formade insexnyckeln.
3. Sätt in flaggstången i öppningen.
4. Dra åt fästsruven för att slutföra installationen.

Huvudströmbrytare (återställningsknapp)

När spänningen i din scooters batterier blir låg eller om scootern är kraftigt ansträngd på grund av alltför stora belastningar eller branta lutningar, kan huvudströmbrytaren slås av för att skydda motorn och elektronik från skador. Se figur 8.

- Huvudströmbrytarens återställningsknapp hoppar utåt när brytaren slås av.
- Vänta en minut eller två för att din scooters elektronik ska få "vila."
- Tryck in återställningsknappen för att återställa huvudströmbrytaren.
- Om huvudströmbrytaren ofta slås av kan du behöva ladda batterierna oftare. Du kan också behöva låta din auktoriserade leverantör utföra ett laddningstest på din scooters batterier.
- Om huvudströmbrytaren slås av flera gånger, uppsök din auktoriserade leverantör för service.

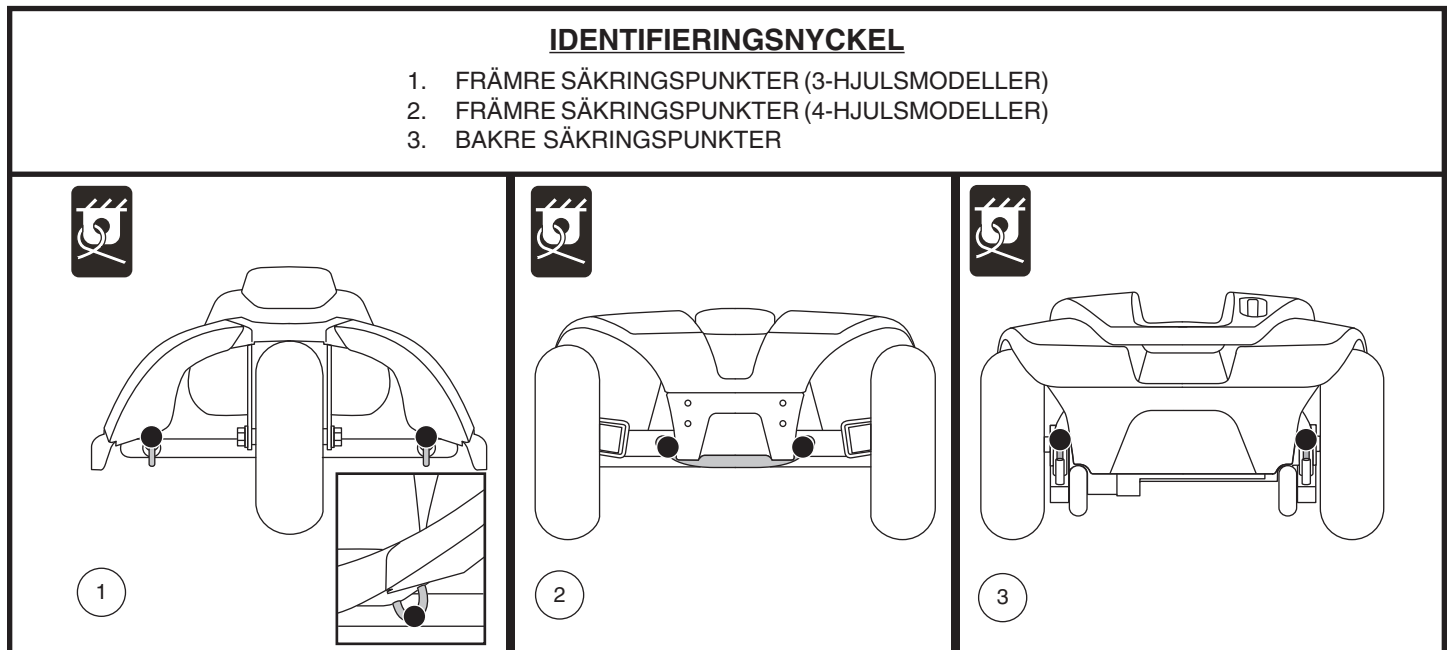


Figur 8. Huvudströmbrytare (återställningsknapp)

II. DIN SCOOTER

SÄKRA SCOOTERN

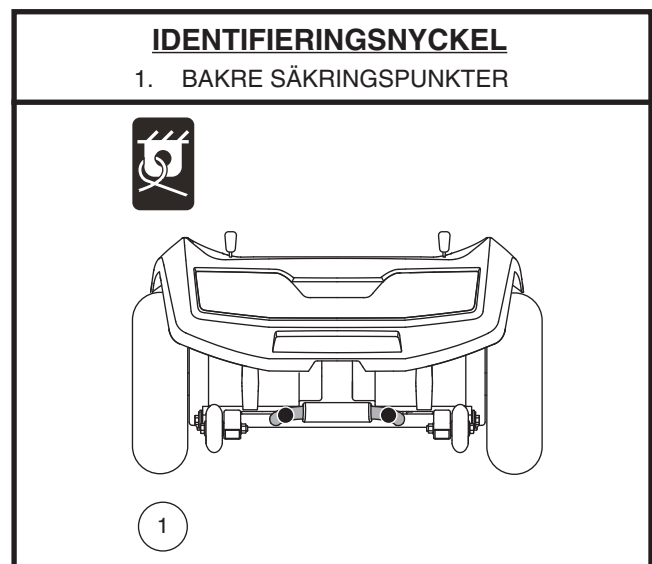
Säkra alltid scootern i fordonets framåtriktade läge. Fäst de fyra fastspänningsremmarna på de angivna säkringspunkterna. **Se figur 9 och 10.** Dra åt remmarna för att se till att de sitter tillräckligt fast. Fäst aldrig remmarna på justerbara, rörliga eller avtagbara delar av scootern som armstöd, höljen och hjul. Alla avtagbara föremål ska tas bort och förvaras separat. Placera ankarpunkterna för de bakre fastspänningsremmarna direkt bakom de bakre säkringspunkterna på scootern. De främre fastspänningsremmarna bör förankras till golvpunkter som är placerade på ett bredare avstånd än scooterns bredd för att ge ökad lateral stabilitet.



Figur 9. Säkringspunkter (märkta med svarta prickar)



WARNING! Se till att scootern är ordentligt fäst vid ett motorfordon när den transporteras. Scootrar som inte är ordentligt säkrade kan bli en fara för användaren och för andra fordonspassagerare i händelse av en krasch, plötsligt stopp eller tvär sväng, eftersom scootern kan välta eller glida ur plats. Säkra inte en scooter vid någon av dess avtagbara delar som armstöd, säte, korg, tillbehörsfästen etc.



Figur 10. 710ZT – Säkringspunkter (märkta med svarta prickar)

III. BATTERIER OCH LADDNING

BATTERIER OCH LADDNING

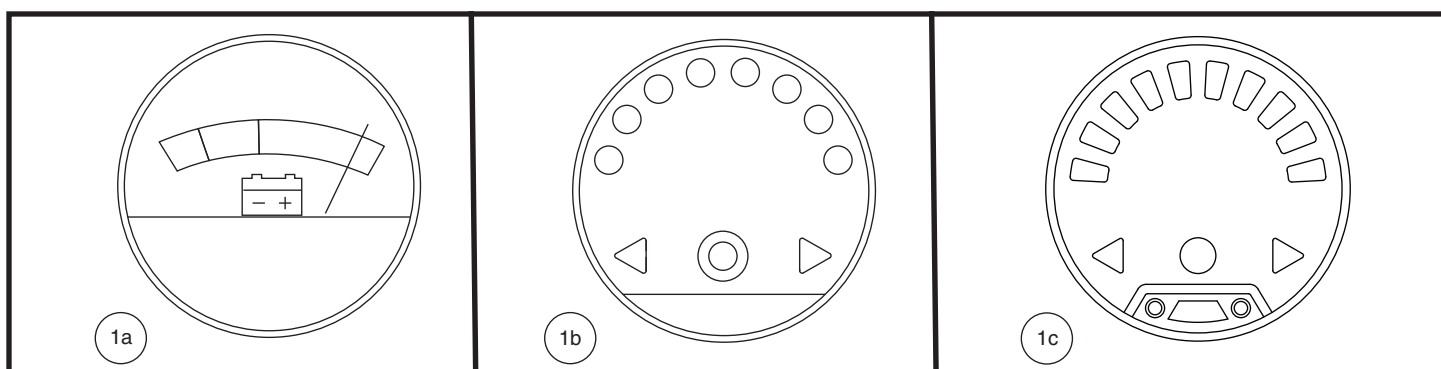
Din scooter kräver två långvariga, 12-volts djupcykelbatterier som är förseglade och underhållsfria. De laddas av det medföljande off-board-laddningssystemet.

- Ladda din scooters batterier i minst 8 till 14 timmar innan du använder den för första gången.
- Håll batterierna fulladdade för att din scooter ska fungera smidigt.

ATT LÄSA AV DIN BATTERISPÄNNING

Batterimätaren på styrkonsolen anger batteriernas ungefärliga styrka med en färgkod. Från höger till vänster på mätaren indikerar grönt fulladdade batterier, gult att batteriet håller på att laddas ur och rött indikerar att en omedelbar laddning är nödvändig. Se figur 11. För att säkerställa högsta noggrannhet bör batterimätaren kontrolleras när du använder din scooter med full hastighet på en torr, jämn yta.

OBSERVERA: Omgivningsmätare (batterimätare 1C) justerar ljusstyrkan baserat på omgivande belysning.



Figur 11. Batterimätare

ATT LADDA BATTERIERNÄ



FÖRBJUDET! Borttagning av jordningsstift kan skapa elektrisk fara. Om det behövs, använd en godkänd 3-fas nätadapter i ett eluttag med 2-fas nätadapter.



FÖRBJUDET! Använd aldrig en förlängningssladd för att koppla in batteriladdaren. Anslut laddaren direkt till ett korrekt anslutet eluttag.



FÖRBJUDET! Låt inte oövervakade barn leka i närheten av scootern medan batterierna laddas. Vi rekommenderar att du inte laddar batterierna medan någon sitter på scootern.



OBLIGATORISKT! Läs instruktionerna för batteriladdning i den här bruksanvisningen och i den bruksanvisning som medföljer batteriladdaren innan du laddar batterierna.



WARNING! Explosiva gaser kan bildas när batterierna laddas. Håll scootern och batteriladdaren borta från antändningskällor som lågor eller gnistor och se till att det finns tillräckligt med ventilation när batterierna laddas.

WARNING! Du måste ladda din scooters batterier med den medföljande off-board-laddaren. Använd inte en batteriladdare ägnad för bilar.



WARNING! Kontrollera batteriladdaren, kablarna och kontakterna för skador före varje användning. Kontakta din auktoriserade leverantör om skador upptäcks.

WARNING! Försök inte öppna batteriladdarens hölje. Om batteriladdaren inte verkar fungera korrekt, kontakta din auktoriserade leverantör.

III. BATTERIER OCH LADDNING



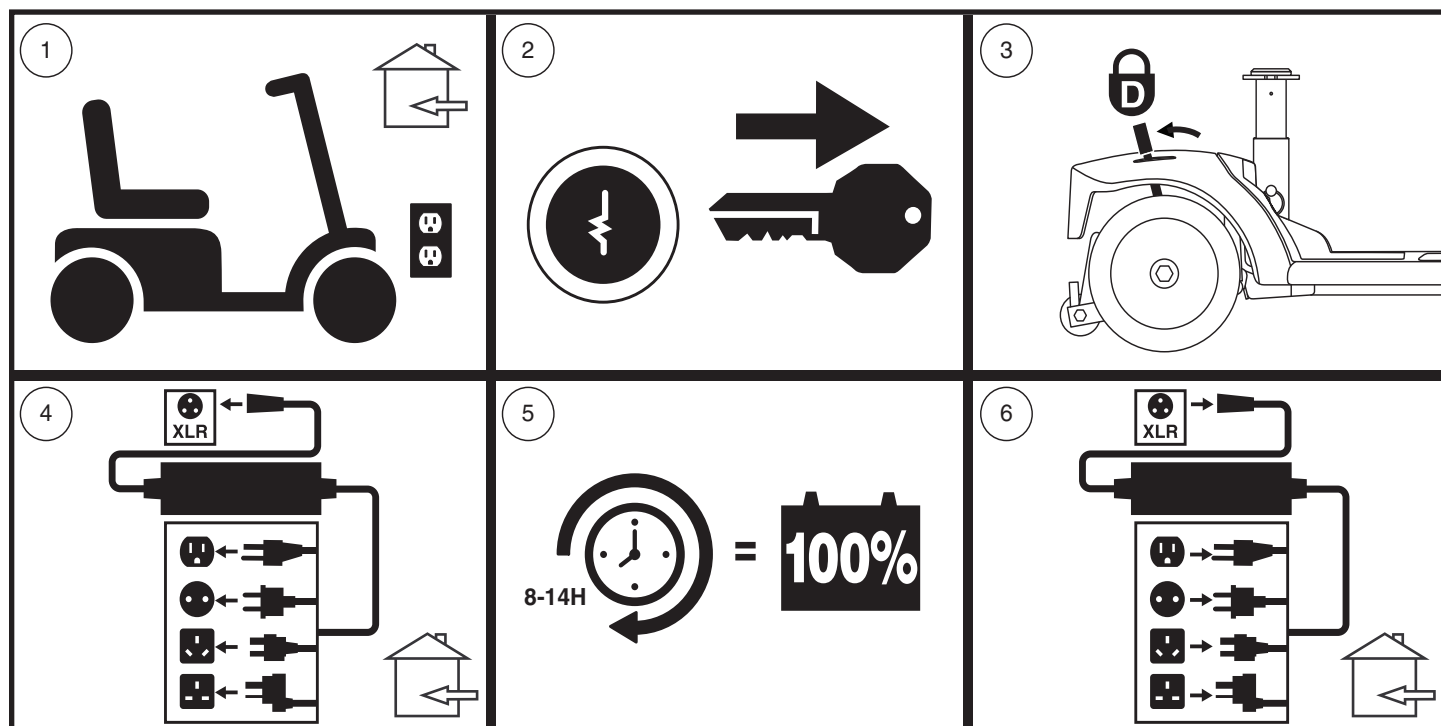
WARNING! Om batteriladdaren är utrustad med kylningshål, försök inte att sätta in föremål genom dessa hål.

WARNING! Var medveten om att batteriladdarens hölje kan bli varmt under laddningen. Undvik hudkontakt och placera inte på ytor som kan påverkas av värme.



WARNING! Om batteriladdaren inte har testats och godkänts för utomhusbruk, utsätt den inte för ogynnsamma eller extrema väderförhållanden. Om batteriladdaren utsätts för ogynnsamma eller extrema väderförhållanden, måste den få tid att anpassas till skillnaden i miljöförhållanden före användning inomhus. Se bruksanvisningen som medföljer batteriladdaren för mer information.

Följ de 6 enkla stegen i figur 12 för att ladda batterierna på ett säkert sätt:



Figur 12. Diagram över batteriladdningsprocedur

OBSERVERA: För modell 710ZT fungerar de manuella spakarna för frihjulsläge i motsatt riktning (se figur 7). För steg 3 i Figur 12 måste spakarna därför skjutas framåt för att aktivera körläge.



WARNING! LED-lamporna på laddaren indikerar olika laddningstillstånd vid olika tidpunkter. Om LED-lampan inte visar att laddningen är klar inom 24 timmar, koppla ur laddaren från uttaget och kontakta din auktoriserade leverantör. Se bruksanvisningen som medföljer laddaren för en fullständig förklaring av dessa indikatorer.

OBSERVERA: Det finns en funktion på din scooter som hindrar att den används medan batterierna laddas. Scootern kan inte köras och batterimätaren fungerar inte när batterierna laddas (när batteriet laddas på scootern).

VANLIGA FRÅGOR

Hur fungerar laddaren?

När din scooters batterispänning är låg, arbetar laddaren mer intensivt, och skickar mer elektrisk ström till batterierna för att öka laddningen. När batterierna närmar sig full laddning skickar laddaren mindre och mindre elektrisk ström. När batteriet är fulladdat är strömstyrkan från laddaren nästan noll. Därför bibehåller den anslutna laddaren laddningen på din scooters batterier, men överladdar dem inte. Se bruksanvisningen som medföljer batteriladdaren för laddningsinstruktioner.

III. BATTERIER OCH LADDNING

Kan jag använda en annan laddare?

Laddare väljs noggrant för särskilda användningsområden och är särskilt anpassade till typen, storleken och den kemiska sammansättningen för specifika batterier. För den säkraste och mest effektiva laddningen av scooters batterier rekommenderar vi att du endast använder den laddare som levereras som originalutrustning med din produkt. Samtliga laddningsmetoder som leder till att batterier laddas individuellt är särskilt förbjudna.

Vad händer om min scooters batterier inte laddas?

- Se till att de röda (+) och svarta (-) batterikablarna är korrekt anslutna till batteripolerna.
- Se till att båda de batterikablar som sträcker sig från batterierna är anslutna till respektive parkabel som leder till laddaren.
- Håll men överskrid inte psi-/bar-/kPa-lufttrycksklassificeringen som anges på varje däck.

Hur ofta måste jag ladda batterierna?

Två viktiga faktorer måste beaktas när du beslutar hur ofta du ska ladda din scooters batterier:

- Daglig användning, hela dagen.
- Sällan eller sporadisk användning.

Med dessa överväganden i åtanke, kan du bestämma hur ofta och hur länge du ska ladda din scooters batterier. Batteriladdaren är utformad så att den inte kommer att överbelasta din scooters batterier. Du kan dock stöta på vissa problem om du inte laddar batterierna tillräckligt ofta och om du inte laddar dem regelbundet. Om du följer riktlinjerna nedan kommer det resultera i en säker och pålitlig batteridrift och -laddning.

- Om du använder din scooter dagligen, ladda batterierna så snart du är klar med den för dagen. Din scooter kommer att vara redo varje morgon. Vi rekommenderar att du laddar din scooters batterier i minst 8 till 14 timmar efter daglig användning. Vi rekommenderar att du laddar batterierna i ytterligare 4 timmar efter att batteriladdaren indikerar att laddningen är klar.
- Om du använder din scooter en gång i veckan eller mindre, ladda batterierna minst en gång i veckan i minst 24 timmar.

OBSERVERA: Håll batterierna fulladdade och undvik att ladda ur batterierna för mycket. Se bruksanvisningen som medföljer batteriladdaren för laddningsinstruktioner. Vi rekommenderar att du laddar batterierna i minst 48 timmar en gång i månaden för att förbättra batteriets prestanda och batteriets livslängd.

Hur kan jag få maximal räckvidd eller körtid per laddning?

Du kommer sällan att ha idealiska körförhållanden – jämna, platta, hårda drivytor utan vind eller kurvor. Ofta kommer du att stöta på kullar, trottoarsprickor, ojämna och löst packade ytor, kurvor och vind, som alla påverkar avståndet eller körtiden per batteriladdning. Nedan följer några förslag för att få maximal räckvidd per batteriladdning.

- Ladda alltid din scooters batterier helt före daglig användning.
- Håll men överskrid inte psi-/bar-/kPa-lufttrycksklassificeringen som anges på varje däck.
- Planera din resväg i för tid för att undvika så många kullar och spruckna, trasiga eller mjuka ytor som möjligt.
- Begränsa din bagagevikt till endast viktiga föremål.
- Försök att upprätthålla en jämn hastighet medan din scooter är i rörelse.
- Undvik körning med konstanta stopp.
- Vi rekommenderar att du laddar batterierna i minst 48 timmar en gång i månaden för att förbättra batteriets prestanda och batteriets livslängd.
- Se till att alla kabelanslutningar är ordentligt fastsatta.

Hur kan jag säkerställa maximal batterilivslängd?

Fulladdade djupcykelbatterier ger tillförlitlig prestanda och förlängd batterilivslängd. Håll din scooters batterier fulladdade när det är möjligt. Skydda din scooter och batterierna från extrem värme eller kyla. Batterier som regelbundet och djupt urladdas, sällan laddas, lagras i extrema temperaturer, eller lagras utan full laddning kan bli permanent skadade, vilket orsakar opålitlig prestanda och begränsad livslängd.

III. BATTERIER OCH LADDNING

OBSERVERA: För att förlänga batteritiden, stäng alltid av scootern och ta ur nyckeln när den inte används.

Vilken typ och storlek på batteriet ska jag använda?

Din scooter kräver två djupcykelbatterier. Vi rekommenderar endast förseglade, underhållsfria typer som AGM eller Gel cell. Använd inte våtcellsbatterier med löstagbara lock. Se specifikationstabellen för angiven storlek eftersom batterierna varierar beroende på tillverkare.



WARNING! Det finns frätande kemikalier i batterier. Använd endast AGM- eller Gel cell-batterier för att minska risken för läckage eller explosiva förhållanden.

OBSERVERA: Förseglade batterier går inte att reparera. Ta inte bort locken.

Varför verkar mina nya batterier vara svaga?

Djupcykelbatterier använder en annan kemisk teknik än den som används i bilbatterier, nickelkadmiumbatterier och andra vanliga batterityper. Djupcykelbatterier är speciellt utformade för att ge ström, tömma sin laddning och sedan acceptera en relativt snabb laddning (8 till 14 timmar).

Vi har ett nära samarbete med vår batteritillverkare för att erbjuda batterier som bäst passar din scooters specifika elektriska krav. Nya batterier levereras fullt laddade till våra kunder. Under transporten kan batterierna stöta på extrema temperaturer som kan påverka deras ursprungliga prestanda. Värme minskar laddningen på batteriet; kyla saktar ned den tillgängliga strömmen och förlänger den tid som behövs för att ladda batteriet.

Det kan ta några dagar för temperaturen på din scooters batterier för att stabilisera och anpassa sig till deras nya rums- eller omgivningstemperatur. Ännu viktigare är att det tar några laddningscykler (delvis dränering följt av full laddning) för att fastställa den kritiska kemiska balansen som är nödvändig för ett djupcykelbatteris toppprestanda och långa livslängd.

Följ dessa steg för att korrekt vänja in din scooters nya batterier för maximal effektivitet och livslängd:

1. Ladda ett nytt batteri fullständigt innan det används. Denna laddningscykel ger batteriet upp till cirka 88% av sin toppprestanda.
2. Använd din nya scooter i välbekanta och säkra områden. Kör långsamt i början, och färdas inte för långt från ditt hem eller bekanta omgivningar tills du har blivit van vid din scooters kontroller och har vant in din scooters batterier ordentligt.
3. Ladda batterierna fullständigt på nytt. De bör vara på över 90% av sin toppprestandanivå.
4. Använd din scooter igen och ladda sedan batterierna helt.
5. Efter fyra eller fem laddningscykler kan batterierna ta emot en laddning på 100% av sin högsta prestandanivå och kan hålla under en längre tid.

Vad gäller för kollektivtrafik?

AGM- och Gel cell-batterier är utformade för användning i scootrar och andra mobilitetsfordon. Dessa batterier är godkända av Federal Aviation Administration (FAA), vilket möjliggör säker transport på flygplan, bussar och tåg, eftersom det inte finns någon risk för spill eller läckage. Vi föreslår att du kontaktar transportörens informationsdisk i förväg för att ta reda på den specifika transportörens krav.

Hur byter jag ett batteri i min scooter?



OBLIGATORISKT! Batteriklämmor, poler och tillhörande tillbehör kan innehålla bly och blyföreningar. Använd skyddsglasögon och handskar vid hantering av batterier och tvätta händerna efter hantering.



FÖRBUDET! Använd alltid två batterier av exakt samma typ, kemi och amperetimme (Ah) i kapacitet. Se bifogade produktspecifikationer och den bruksanvisning som medföljer batteriladdaren för rekommenderad typ och kapacitet.

III. BATTERIER OCH LADDNING

WARNING! Blanda inte gamla och nya batterier. Byt alltid ut båda batterierna samtidigt.



WARNING! Kontakta din leverantör om du har några frågor angående batterierna i din scooter.

WARNING! Byt inte batterierna när scootern används.

WARNING! Batterierna på din scooter får endast underhållas, repareras eller bytas ut av en auktoriserad leverantör eller en kvalificerad tekniker.



FÖRBJUDET! Håll verktyg och andra metallföremål borta från batteripolerna. Kontakt med verktyg kan orsaka elektriska stötar.

Du kan behöva följande för att byta batterier:

- Standard hyls- och spärrnyckelset
- Skiftnyckel
- Skruvmejsel

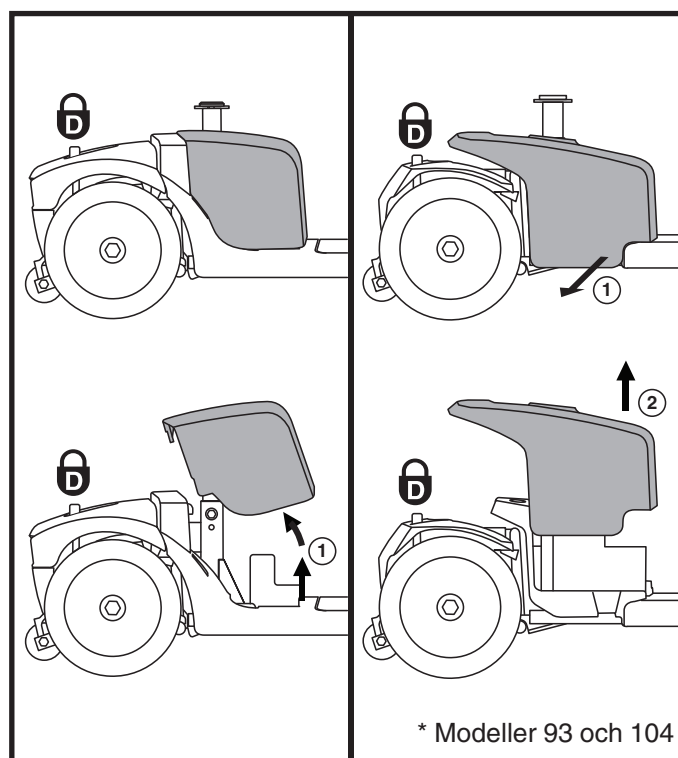


WARNING! Lyft inte tyngre än du klarar av fysiskt. Be om assistans vid behov när du monterar eller monterar ned din scooter.

WARNING! Dra inte i elektriska kabelanslutningar för att lossa dem från scootern. Ta alltid tag i själva kontakten när du kopplar bort kabeln för att förhindra skador på kabeln.

Att byta batterier i din scooter:

1. Ta bort sätet och batterihöljet. Se figur 13.
2. Koppla bort batterispännet. Se figur 14.
3. Koppla bort batterikablarna genom att trycka in flikarna på batterikablarnas kontakter och dra dem rakt uppåt. Se figur 14.
4. Koppla bort batterikablarna från batteripolerna genom att skjuta tillbaka polskydden och skruva loss muttrarna från bultarna. Se figur 15 och 16.
5. Ta ut de gamla batterierna ur batterihålen.
6. Placera ett nytt batteri i varje batterihål. För modellerna 710LX och 710LXW, placera batteripolerna på varje batteri bakåt. För alla andra modeller, vänd batteripolerna på varje batteri mot varandra och mot scooters yttre sidor. Se figur 14.
7. Anslut den röda batterikabeln till den positiva (+) batteripolen på varje batteri.
8. Anslut den svarta batterikabeln till den negativa (-) batteripolen på varje batteri.
9. Sätt tillbaka polskydden över batteripolerna.
10. Anslut batterikablarna igen.
11. Fäst batterispännet igen.
12. Sätt tillbaka batterihöljet och sätet.



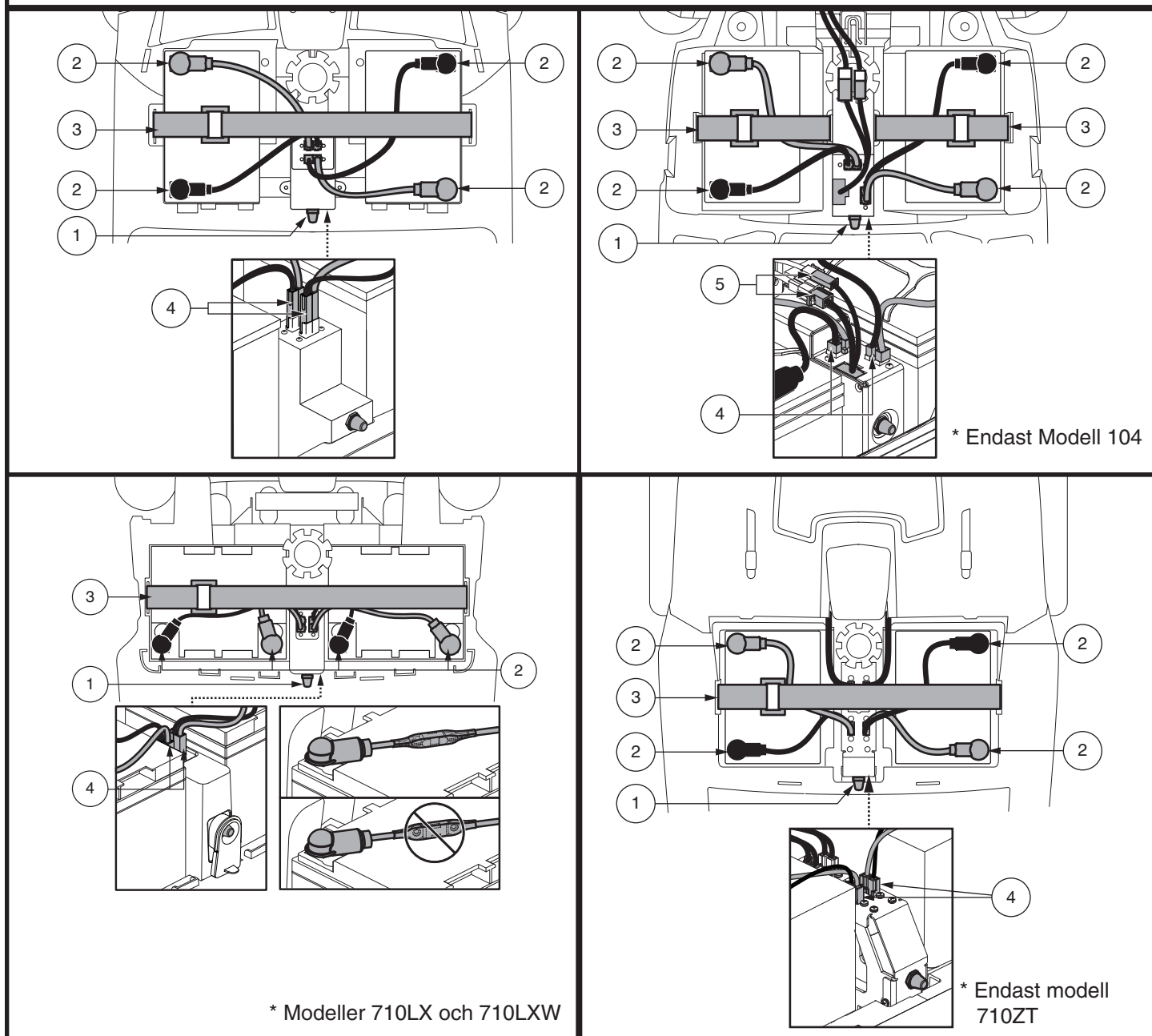
Figur 13. Borttagning/montering av batterihölje

OBSERVERA: Om du stöter på ett skadat eller sprucket batteri, lägg det omedelbart i en plastpåse och kontakta din lokala avfallshantering eller auktoriserad leverantör för instruktioner om kassering och batteriåtervinning, vilket är vår rekommenderade åtgärd.

III. BATTERIER OCH LADDNING

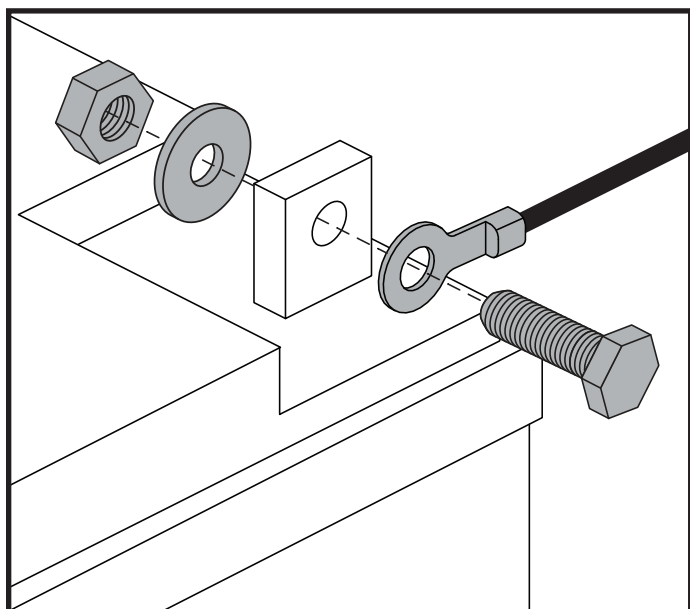
IDENTIFIERINGSNYCKEL

1. HUVUDSTRÖMBRYTARE
2. BATTERIPOLER UNDER SKYDD
3. BATTERISPÄNNE
4. BATTERIKABELKONTAKTER
5. KABELANSLUTNING FRAM-TILL-BAK

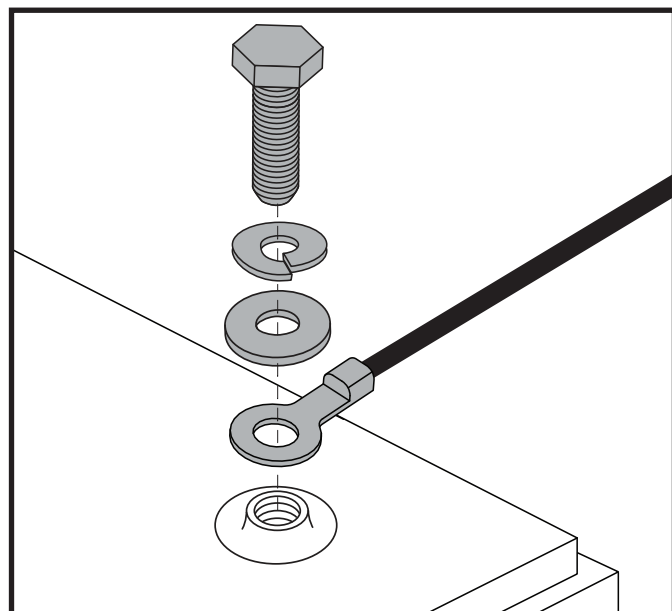


Figur 14. Batteriborttagning/-montering poler och anslutningar

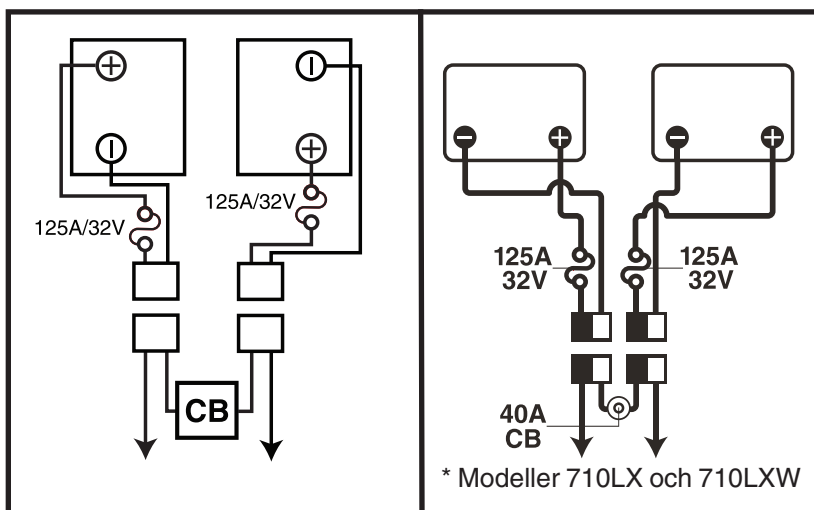
III. BATTERIER OCH LADDNING



Figur 15. Komponenter för batteripoler – konfiguration 1



Figur 16. Komponenter för batteripoler – konfiguration 2



Figur 17. Kopplingsschema för batteri

IV. ANVÄNDNING

INNAN DU KLIVER PÅ DIN SCOOTER

- Har du laddat batterierna helt? Se III. "Batterier och laddning".
- Är den manuella spaken för frihjulsläge i körläge (bakåt)? Lämna aldrig den manuella spaken för frihjulsläge i framåtriktat läge om du inte knuffar din scooter manuellt.

ATT KLIVA PÅ DIN SCOOTER

1. Se till att nyckeln tas bort från nyckelbrytaren.



WARNING! Försök aldrig att kliva på eller av din scooter utan att först ta bort nyckeln från nyckelbrytaren. Detta kommer att förhindra att scootern rör sig om gasreglaget oavsiktligt vidrörs.

2. Stå vid sidan av din scooter.
3. Lossa spaken för sätesrotation och vrid sätet tills det är vänt mot dig.
4. Se till att sätet sitter ordentligt på plats.
5. Sätt dig bekvämt och säkert i sätet.
6. Lossa spaken för sätesrotation och vrid sätet tills du är vänd framåt.
7. Se till att sätet sitter ordentligt på plats.
8. Se till att dina fötter sitter säkert på golvet.

FÖRBEREDELSE OCH KONTROLLER

- Är sätet i rätt höjd? Se V. "Komfortjusteringar".
- Sitter sätet säkert på plats?
- Är styrkonsolen i en bekväm position och säkrad på plats? Se V. "Komfortjusteringar".
- Är nyckeln helt isatt i nyckelbrytaren och vriden medurs till "på"-läget?
- Fungerar scooterns signalhorn ordentligt?
- Är din föreslagna väg fri från människor, husdjur och hinder?
- Har du planerat din rutt för att undvika dålig terräng och så många lutningar som möjligt?

ATT ANVÄNDA DIN SCOOTER



WARNING! Följande kan påverka styrningen och stabiliteten negativt när du använder din scooter:

- **Hålla i eller fästa ett koppel för att ta ditt husdjur på promenad.**
- **Ta med passagerare (inklusive husdjur).**
- **Hänga någonting från styrkonsolen.**
- **Bogsering eller knuffning av ett annat motordrivet fordon.**

WARNING! Håll båda händerna på styrkonsolen och fötterna på golvet hela tiden när du använder din scooter. Denna körposition ger dig bäst kontroll över ditt fordon.

- Ställ in hastighetsreglaget på önskad hastighet.
- Tryck tummen mot lämplig sida av gasreglaget.
- Den elektromekaniska skivbromsen lossar automatiskt och scootern accelererar smidigt till den hastighet du valt i förväg med hastighetsreglaget.
- Dra på vänster styre för att styra din scooter till vänster.
- Dra på höger styre för att styra din scooter till höger.
- Flytta styrkonsolen till mittläget för att köra rakt fram.
- För att stanna, släpp långsamt gasreglaget. De elektroniska bromsarna aktiveras automatiskt när din scooter stannar.
- Om utrustad med Zero Turn-teknik, se till att din scooter svänger ordentligt i båda riktningarna genom att observera bakhjulet av scootern på den sida du svänger mot.

OBSERVERA: Din scooters hastighet när du backar är långsammare än den framåtriktade hastighet du ställde in i förväg med hastighetsreglaget.

IV. ANVÄNDNING

ATT KLIVA AV DIN SCOOTER

1. Stanna din scooter helt.
2. Ta bort nyckeln från nyckelbrytaren.



WARNING! Försök aldrig att kliva på eller av din scooter utan att först ta bort nyckeln från nyckelbrytaren. Detta kommer att förhindra att scootern rör sig om gasreglaget oavsiktligt vidrörs.

3. Lossa spaken för sätesrotation och vrid sätet tills du är vänd mot sidan av din scooter.
4. Se till att sätet sitter ordentligt på plats.
5. Kliv försiktigt och säkert ur sätet och stå vid sidan av din scooter.
6. Du kan lämna sätet vänt mot sidan för att underlätta ombordstigning till din scooter nästa gång.

FUNKTION FÖR AVSTÄNGNINGSTIMER

Din scooter är utrustad med en energibesparande automatisk avstängningstimer för att bevara din scooters batteritid. Om du av misstag lämnar nyckeln i nyckelbrytaren och i "på"-läget men inte använder din scooter på cirka 20 minuter, stängs scooters kontrollerna automatiskt av.

Om avstängningstimern aktiveras, utför följande steg för att återuppta normal drift:

1. Ta bort nyckeln från nyckelbrytaren.
2. Sätt in nyckeln och slå på din scooter.

V. KOMFORTJUSTERINGAR

JUSTERING AV STYRKONSOLVINKEL (se figur 18)

WARNING! Ta ut nyckeln från nyckelbrytaren innan du justerar styrkonsolen eller sätet. Försök aldrig att justera styrkonsolen eller sätet medan scootern är i rörelse.



WARNING! Innan du använder scootern, tryck och dra i styrkonsolen för att säkerställa att vinkeljusteringsmekanismen är säkrad. Kontrollera ratten för styrkonsolsjustering och vinkeljusteringsmekanismen för att säkerställa att de är helt säkrade. Om styrkonsolen inte sitter helt fast, kontrollera att ratten för styrkonsolsjustering är helt åtdragen.

OBSERVERA: För att helt sänka styrkonsollen för nedmontering eller transport måste du först ta bort sätet helt. Se VI. "Demontering och montering".

SPEGELPOSITION

Installera spegeln (se figur 1, 2, 3 eller 4):

1. Bestäm på vilken sida du ska installera spegeln och ta bort gummipluggen från toppen av styrkonsolhandtaget.
2. Sätt in spegelhållarens gängade ände i öppningen och vrid den medurs tills den sitter åt.
3. Om det behövs, vrid muttern medurs för att fästa spegeln på plats.

För att justera spegeln:

1. Placera dig själv i en sittande körposition vänd framåt.
2. Justera spegeln vänster, höger, upp eller ned tills du har god sikt bakom dig.

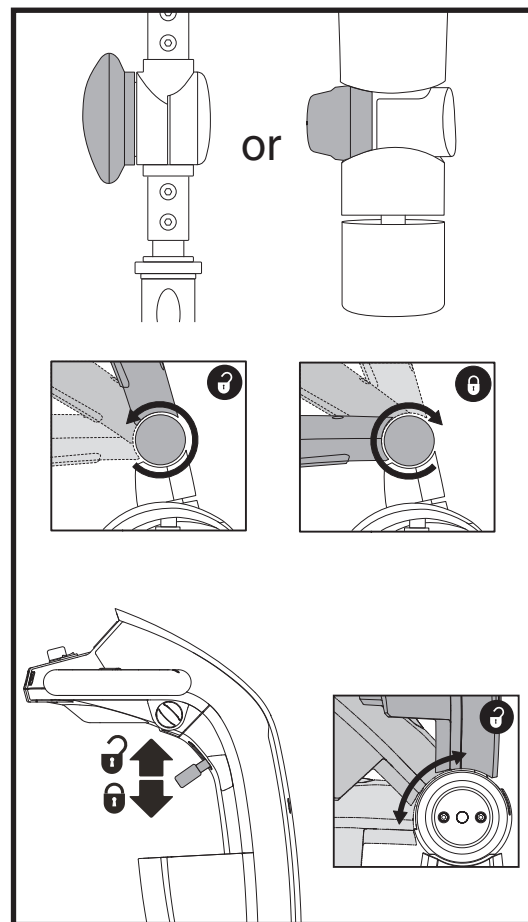
SÄTESJUSTERING

OBSERVERA: De sätesjusteringar som beskrivs i detta avsnitt beror på vilken typ av säte du har på din scooter. Se tabellen över scooterfunktioner för att avgöra vilka alternativ som gäller för din specifika sätestyp.

Armstödsjustering

Din sätestyp kan vara utrustad med en armstödsinställningsfunktion. Armstöden kan justeras inåt eller utåt.

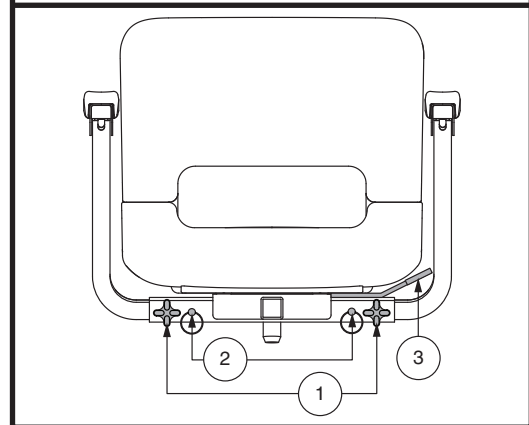
1. Lossa skruvarna för armstödsjustering. **Se figur 19.**
2. Använd den bifogade ringen för att dra ut och ta bort låssprintarna.
3. Skjut armstöden in eller ut till önskad bredd.
4. Justera justeringshålen på sätesramen och armstödet och sätt sedan tillbaka låssprintarna.
5. Dra åt skruvarna för armstödsjustering.



Figur 18. Justeringsratt för styrkonsolen

IDENTIFIERINGSNYCKEL

1. SKRUVAR FÖR ARMSTÖDSJUSTERING
2. LÅSSPRINT
3. SPAK FÖR SÄTESROTATION



Figur 19. Sätesjustering – Stil A

V. KOMFORTJUSTERINGAR

OBSERVERA: Vik armstöden uppåt för att enklare kliva på och av din scooter.

Inställning av sätesrotation

Spaken för sätesrotation säkrar sätet i olika lägen.

1. Beroende på din sätestyp, kan du antingen dra uppåt eller trycka framåt på spaken för sätesrotation för att koppla loss sätet. **Se figur 19 eller 20.**
2. Vrid sätet till önskat läge.
3. Släpp spaken för att fästa sätet på plats.

Inställning av ryggstödet



WARNING! Använd inte din scooter med ryggstödet i ett tillbakalutat läge.

WARNING! Håll alltid ryggen stadigt mot ryggstödet medan du justerar vinkeln.

Om din scooter är utrustad med ett lutande ryggstöd kan du justera ryggstödsvinkeln med spaken för ryggstödsjustering. **Se figur 20.**

1. Med din rygg mot ryggstödet, lyft upp spaken för ryggstödsjustering och luta dig framåt eller bakåt för att justera ryggstödsvinkeln.
2. Släpp spaken för ryggstödsjustering när sätet är i bekvämt körläge.

Justering av sätet framåt och bakåt

Om din scooter är utrustad med ett justerbart säte kan du flytta sätet framåt eller bakåt för att justera avståndet mellan sätet och styrkonsollen.

1. Tryck sätets skjutreglage (placerat längst ned till vänster på sätet) utåt. **Se figur 20.**
2. Skjut sätet framåt eller bakåt medan du trycker reglaget utåt.
3. Släpp sätets skjutreglage när sätet är i önskat läge.

Inställning av armstödsvinkeln

Armstödsvinkeln på din scooter kan justeras uppåt eller nedåt genom att vrida inställningsratten. **Se figur 20.**

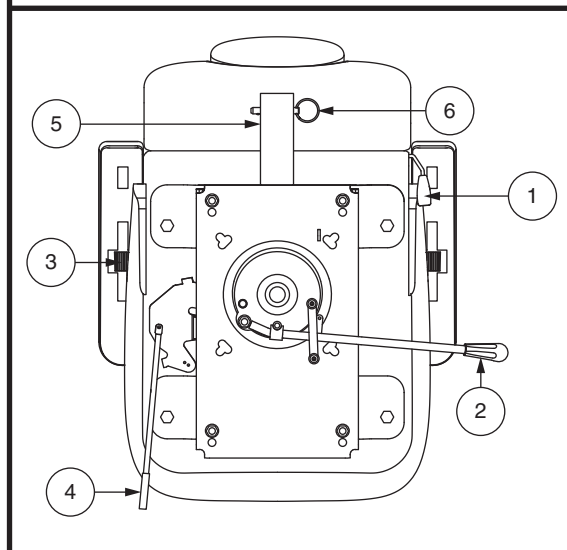
OBSERVERA: Armstöden kan också vikas uppåt för att göra det lättare att kliva på och av din scooter.

Tillbehörsfäste

Den bakre tillbehörsfästet gör att du kan fästa ett personligt tillbehör som en korg, gästolshållare eller syretank på baksidan av din scooter. Använd låssprinten för att säkert montera objektet på tillbehörsfästet. **Se figur 20.** Vänd dig till din auktoriserade leverantör för mer information.

IDENTIFIERINGSNYCKEL

1. SPAK FÖR RYGGSTÖDSJUSTERING
2. SPAK FÖR SÄTESROTATION
3. INSTÄLLNING FÖR ARMSTÖDSVINKEL
4. SKJUTREGLAGE FÖR SÄTE
5. TILLBEHÖRSFÄSTE
6. LÅSSPRINT



Figur 20. Sätesjustering – Stil B

V. KOMFORTJUSTERINGAR

Justering av sitthöjd

Sätet kan flyttas till flera olika höjder. Se figur 21.

1. Ta bort sätet och/eller höljet från din scooter. Se VI. "Demontering och montering".
2. Ta bort bulten för inställning av sätets höjd.
3. Höj eller sänk den övre sätesstolpen till önskad säteshöjd.
4. Medan du håller den övre sätesstolpen i den önskade höjden, rikta in justeringshålen på de övre och nedre stolparna.
5. Sätt in bulten för sadelhöjdsjustering genom de inriktade hålen i både de övre och nedre stolparna.
6. Sätt tillbaka muttern på bulten för sadelhöjdsjustering och dra åt den.
7. Sätt tillbaka höljet och sätet.

Säteshöjdsinställning – komfortstolpe (om tillgänglig)

Att flytta sätet till en av två olika höjder:

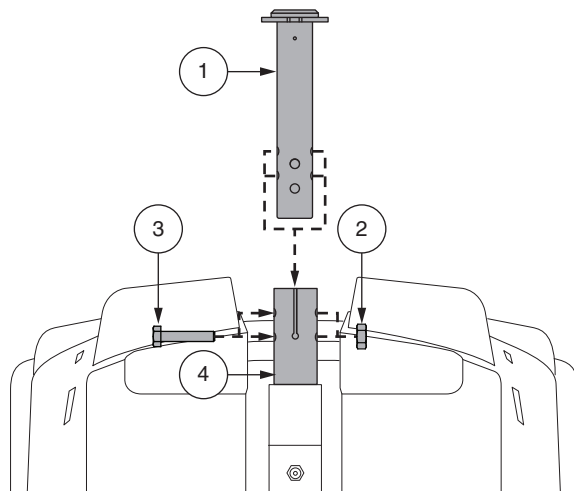
1. Ta bort sätet från din scooter. Skjut framåt eller dra uppåt och håll spaken för sadelrotation för att lossa sätet, vrid sedan sätet och lyft av det från scootern.
2. Ta bort det bakre höljet.
3. Tryck upp sätesstolpens skydd för att komma åt komponenterna.
4. Tryck ned sätesstolpen medan du lossar och tar bort axelbulten, brickan och muttern. Se figur 22.
5. Ta bort komfortfjädern.
6. För att höja sätet till det översta monteringshålet, sätt in höjdistansdistansen. För att sänka sätet till det lägsta monteringshålet, ta bort höjdistansdistansen.
7. Sätt tillbaka komfortfjädern.
8. Håll den övre stolpen i önskad höjd och rikta in hålen i den nedre stolpen. Använd de övre hålen för det övre läget eller de nedre hålen för det nedre läget.

OBSERVERA: När sätesstolpen är monterad i det övre läget, måste du använda två distanser.

9. Tryck ned sätesstolpen medan du monterar tillbaka hårdvaran och spänner till 210 tum•lb (24 N•m).
10. Sätt tillbaka bakhöljet och sätet.

IDENTIFIERINGSNYCKEL

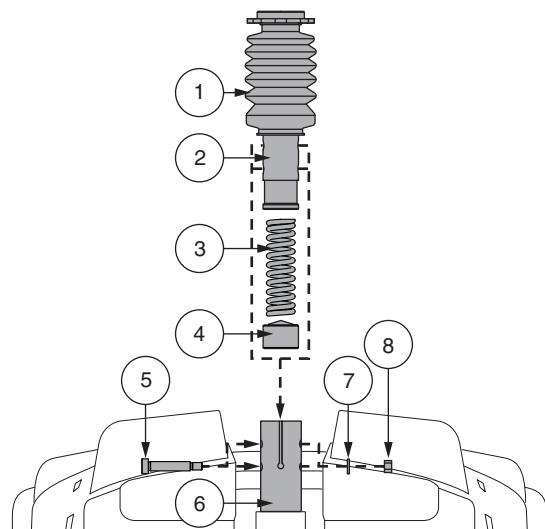
1. ÖVRE SÄTESSTOLPE
2. MUTTER
3. BULT FÖR SITTHÖJDSJUSTERING
4. NEDRE SÄTESSTOLPE



Figur 21. Säteshöjdsinställning

IDENTIFIERINGSNYCKEL

1. SKYDD
2. ÖVRE SÄTESSTOLPE
3. KOMFORTFJÄDER
Viktkapacitet: 0–90,72 kg (0–220 lb.)
90,72–181,44 kg (220–400 lb.)
4. DISTANS
5. AXELBULT (210 tum•lb. [24 N•m])
6. NEDRE SÄTESSTOLPE
7. BRICKA
8. MUTTER



Figur 22. Säteshöjdsinställning – komfortstolpe

V. KOMFORTJUSTERINGAR

Eldriven sätesjustering (om tillgänglig)

Din scooter kan vara utrustad med ett eldrivet säte. Det eldrivna sätet är utformat för att höja eller sänka sätet med minimal ansträngning från användarens sida. Strömbrytaren till elsätet sitter på styrkonsollen.

WARNING! Eldrivna säten är endast avsedda att användas när din scooter står stilla och på en plan yta. Dess syfte är att hjälpa dig att nå föremål. Kör din scooter endast med elsätet i dess lägsta läge. Att köra scootern med elsätet upphöjt kan orsaka instabilitet i scootern, vilket resulterar i att du välter eller faller.



Att strikt följa följande säkerhetsregler är avgörande för din säkerhet:

- **Använd endast elsätet när scootern står helt stilla på plan mark.**
- **Tryck inte på gasreglaget och strömbrytaren för elsätet samtidigt.**
- **Använd inte din scooter med elsätet upphöjt. Använd scootern endast med elsätet helt indraget (i det lägsta läget).**
- **Placera aldrig din scooter i frihjulsläge med elsätet upphöjt.**
- **Var extremt försiktig när du sträcker dig efter föremål med ditt elsäte upphöjt. Överdriv inte eller försök att plocka upp föremål som kan påverka din balans.**
- **Försök inte att höja eller sänka sätet medan du är i rörelse.**

Innan du använder elsätet, se till att din scooter är jämnt placerat och stillastående och att hastighetsreglaget är inställt på den långsammaste inställningen.

För att använda elsätet:

1. Håll den övre delen av elsätets strömbrytare intryckt (se figur 1) för att höja sätet. Släpp strömbrytaren när du har uppnått önskad höjd eller när du har nått den högsta positionen.
2. Tryck och håll ned den nedre delen av strömbrytaren för att sänka elsätet. Släpp strömbrytaren när du har uppnått önskad höjd eller när du har nått den lägsta positionen.

OBSERVERA: Scootern måste stannas för att elsätet ska kunna användas. Om strömbrytaren till elsätet trycks in medan scootern är i rörelse, kommer scootern att sakta ned och stanna. Scootern kan också meddela en felkod i form av en pipkod. Om en felkod uppstår måste du stänga av scootern och sedan starta igen innan du fortsätter.

En situation kan uppstå när elsätet har höjts för att du vill nå något eller få en bättre utsiktspunkt, och sedan inte sänkts tillbaka ned till sitt lägsta läge innan du använder scootern igen. Beroende på hur högt elsätet höjts kommer scooterns hastighet att begränsas när du använder scootern.

Att höja elsätet till ungefär hälften av den maximala höjden begränsar scooterns hastighet till hälften av vad som ställts in med hastighetsreglaget. Om elsätet är upphöjt till ungefär tre fjärdedelar av sin maximala höjd, kommer scootern inte att röra sig om gasreglaget trycks in. Elsätet måste sänkas till något under tre fjärdedelar av sin maximala höjd för att du ska kunna köra scootern igen. Scootern kan inte köras i full hastighet förrän scooterns säte sänks till ungefär hälften av sin maximala höjd.

Det rekommenderas starkt att scootern inte används med elsätet upphöjt.

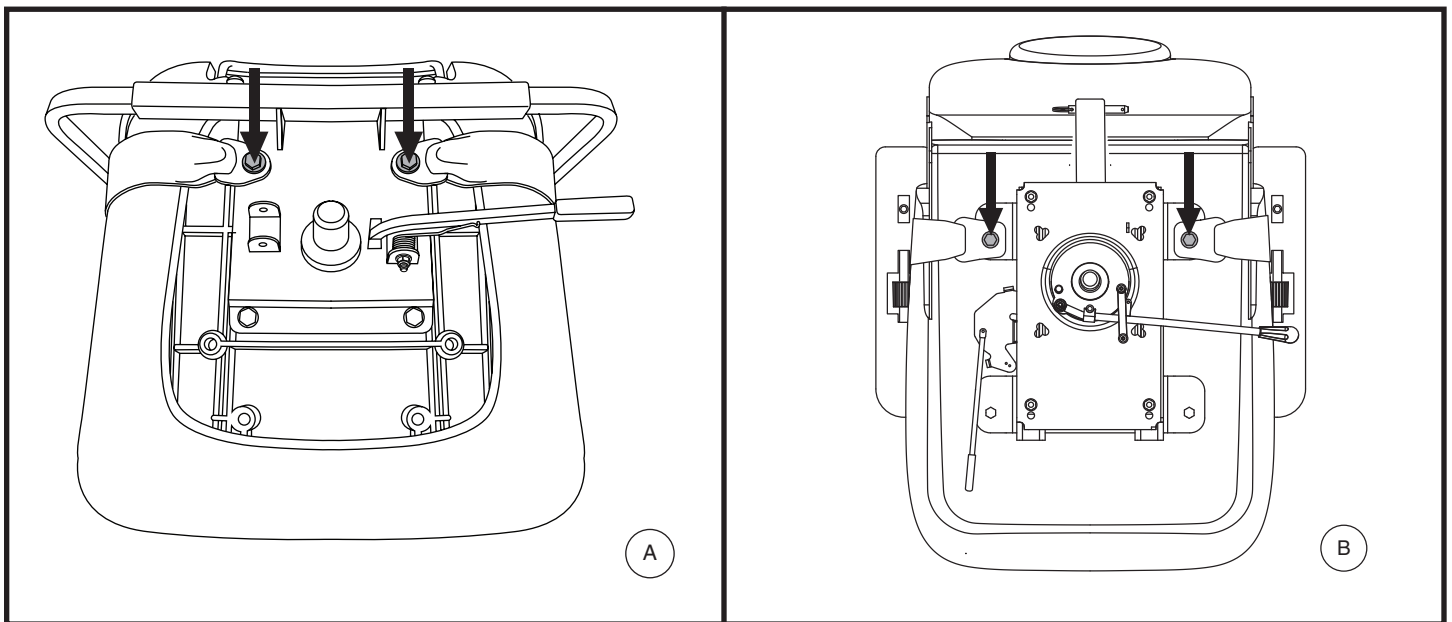
V. KOMFORTJUSTERINGAR

Inställning av sätesfjädring (om tillgänglig)

Du kan öka eller minska sätesfjädringen baserat på vilken komfortfjäder du installerar.

Att justera sätesfjädringen:

1. Ta bort sätet från din scooter. Skjut framåt eller dra uppåt och håll spaken för sadelrotation för att lossa sätet, vrid sedan sätet och lyft av det från scootern.
2. Ta bort det bakre höljet.
3. Tryck upp sätesstolpens skydd för att komma åt komponenterna.
4. Tryck ned sätesstolpen medan du lossar och tar bort sexkantskruven och muttern.
5. Ta bort den nuvarande fjädern.
6. Installera önskad fjäder. **Se figur 22.**
7. Tryck nedåt på sätesstolpen medan du monterar tillbaka hårdvaran och spänner till 210 tum•lb (24 N•m).
8. Sätt tillbaka bakhölet och sätet.



Figur 23. Positioneringsbältesbultar

POSITIONERINGSBÄLTE (VALFRITT)

Din scooter kan vara utrustad med ett automatiskt positioneringsbälte som kan justeras för användarkomfort. Se **figur 23**. Positioneringsbältet är utformat för att hjälpa till att stödja användaren så att hen inte glider ned eller framåt i sätet. Positioneringsbältet är inte konstruerat för att användas som en fasthållningsanordning.



WARNING! Positioneringsbältet är inte konstruerat för användning som säkerhetsbälte i ett motorfordon. Din scooter är inte heller lämplig för användning som säte i något annat fordon. Alla som färdas i ett fordon bör vara ordentligt fastspända med bälten i säten som godkänts av fordonstillverkaren.

WARNING! Positioneringsbältet ska alltid säkras. Låt aldrig positioneringsbältet hänga eller dra på golvet eftersom det kan bli intrasslat.

V. KOMFORTJUSTERINGAR

Så här installerar du positioneringsbältet (om det behövs):

1. Ta bort sätet från din scooter.
2. Placera sätet upp och ned så att du kan se undersidan av sätesbasen. **Se figur 23.**
3. Använd en skiftnyckel för att ta bort de två bakre bultarna på den yttersta delen av sätesramen.
4. Sätt in bulten genom lämpliga ändrar av positioneringsbältet och sätt sedan tillbaka bultarna i sätesramen.
5. Dra åt bultarna.

Positioneringsbälte med metallflik

Att justera positioneringsbältet för användarkomfort:

1. Sätt in metallfliken på höger sida av bältet i plasthöljet på motsatt rem tills du hör ett klick. **Se figur 24.**
2. Dra i remmen på höger sida av bältet tills det sitter säkert, men inte så tätt att det orsakar obehag.

För att frigöra positioneringsbältet:

1. Tryck på tryckknappsmekanismen på plasthöljet.

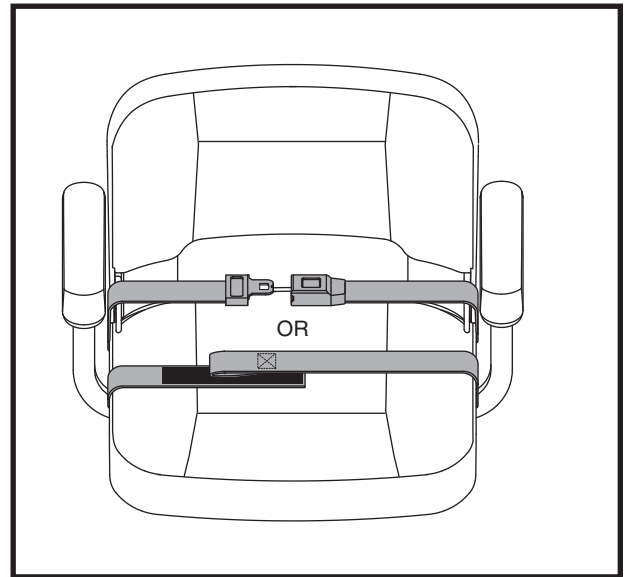
Positioneringsbälte med kardborreband

Att justera positioneringsbältet för användarkomfort:

1. Rikta in bältets två sidor genom att placera den öglade sidan direkt över den grövre sidan på det motsatta bältet. Tryck ihop ordentligt för att fästa. **Se figur 24.**

För att frigöra positioneringsbältet:

1. Ta tag i bältets öglade sida och dra upp för att lossa från bältets andra sida.



Figur 24. Positioneringsbälte – med metallflik eller kardborreband

OBLIGATORISKT! Se till att positioneringsbältet är ordentligt fastsatt i scootern och justeras för användarkomfort före varje användning.



OBLIGATORISKT! Inspektera positioneringsbältet för lösa delar eller skador, inklusive revor, slitna fläckar, böjda komponenter eller skadade spärrmekanismer, smuts eller skräp, före varje användning av scootern. Om du upptäcker ett problem, kontakta din auktoriserade leverantör för underhåll och reparation.

VI. DEMONTERING OCH MONTERING

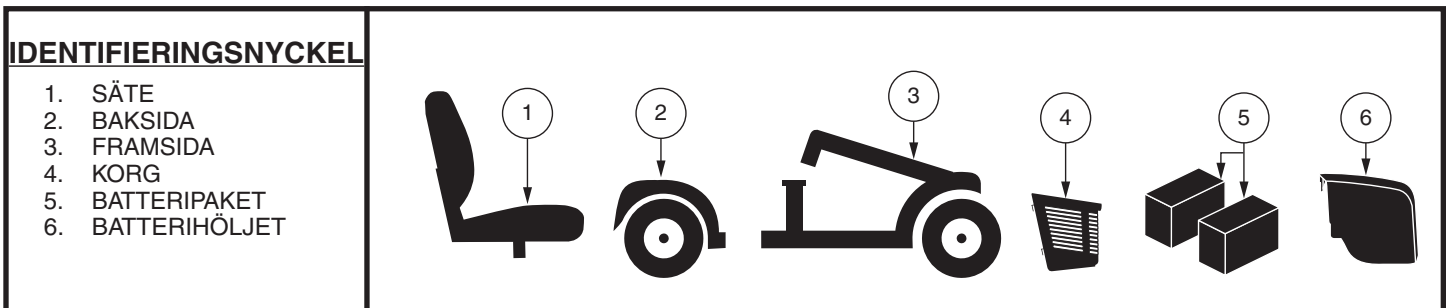
DEMONTERING

Du kan montera ned scootern i flera delar: sätet, den bakre delen, den främre delen, korgen, batteripaketet och batterihöljet. **Se figur 25.** Inga verktyg krävs för att montera eller montera ned din scooter. Du bör alltid montera eller montera ned din scooter på en jämn, torr yta med tillräckligt med utrymme för dig att arbeta och röra dig – ca 1,5 meter i alla riktningar. Kom ihåg att vissa scooterkomponenter är tunga och du kan behöva hjälp när du lyfter dem.



WARNING! Lyft inte tyngre än du klarar av fysiskt. Be om stöd när det behövs när du monterar eller monterar ned din scooter.

WARNING! Plocka inte upp sätesramen eller scootern i armstöden. De kan vika sig, och du kan förlora kontrollen över sätet om de gör det.



Figur 25. Nedmonterad scooter

DEMONTERINGSPROCEDURER

1. Ta bort nyckeln från nyckelbrytaren. För modell 104, lås styrkonsollen i riktning rakt fram genom att trycka in styrkonsollåset och vrida det medurs 90°. **Se figur 26.** Framhjulet måste vara riktat framåt för att låsa styrkonsollen.
2. Ta bort sätet genom att dra det rakt uppåt och bort från scootern. Om du stöter på motstånd när du tar bort sätet, lossa spaken för sätesrotation och vaggga sätet fram och tillbaka medan du lyfter sätet uppåt.
3. Dra försiktigt batterihöljet framåt och lyft det sedan upp och av scootern. **Se figur 13.**
4. Koppla bort batterispännet. **Se figur 14.**
5. Koppla ur båda batterikablarna genom att trycka in flikarna och dra sedan varje kabel rakt upp. **Se figur 14.**
6. Ta ut batterierna ur batterihålen.

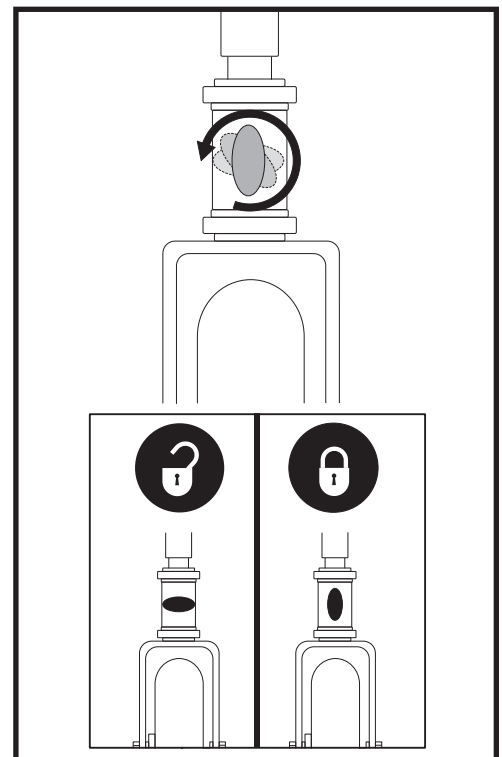


WARNING! Om du inte kopplar ur båda batterikablarna innan du separerar de främre och bakre sektionerna kan det leda till permanenta skador på scootern.

7. För modell 104 och 710ZT kan du också behöva koppla bort både motor- och fram-till-bak-kablar. **Se figur 14.**



WARNING! Om du inte kopplar ur båda batterikablarna innan du separerar de främre och bakre sektionerna kan det leda till permanenta skador på scootern.



Figur 26. Styrspärrhake (Endast modell 104)

WARNING! Om du inte kopplar ur båda batterikablarna innan du separerar de främre och bakre sektionerna kan det leda till permanenta skador på scootern.

VI. DEMONTERING OCH MONTERING

RAMSEPARATION

1. Placera framhjulet/framhjulen i ett rakt framåtvänt läge.
2. När sätet och batterierna har tagits bort (se demonteringsprocedurer på föregående sida), sänk styrkonsollen och dra åt styrkonsoljusteringen. Se **figur 18** eller **26**.

OBSERVERA: Den svängbara styrkonsollen är utrustad med en mekanism som låser framhjulen på plats när styrkonsollen är helt nedsänkt och säkrad.

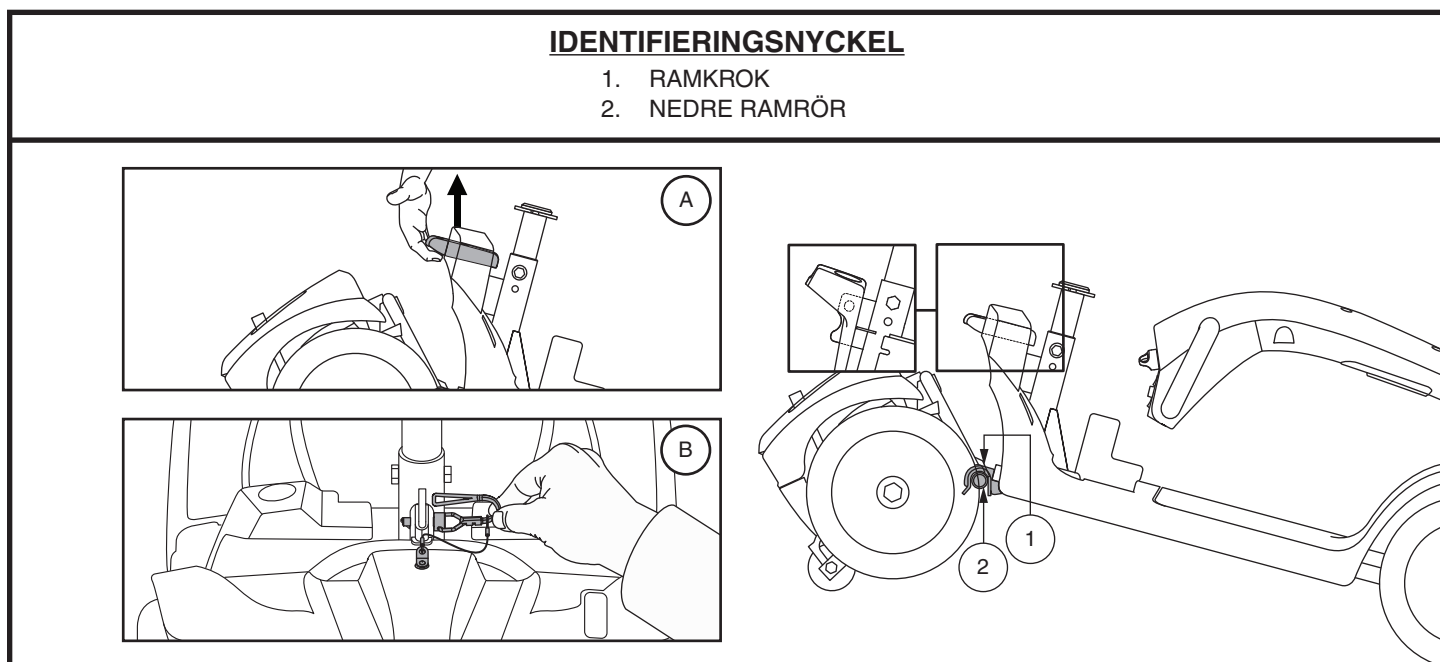
3. Ta bort ramens låsstift (**modell 104**) Se **figur 27**.
4. Lyft upp spaken för ramupplåsning (**ELLER lyft upp sätesstolpen för modell 104**) och vrid bakkdelen bakåt tills ramkrokarna inte längre vilar på det nedre ramröret.
5. Separera långsamt de två delarna av scootern.

MONTERING

1. Placera de främre och bakre delarna av din scooter som visas i **figur 27**.
2. Använd spaken för ramupplåsning (eller sätesstolpen för modell 104) för att lyfta framdelen när du riktar in ramkrokarna på framdelen mot det nedre ramröret på bakkdelen. Se **figur 27**.
3. När ramkrokarna är positionerade över det nedre ramröret sänker du framdelen och vrider samtidigt den bakre delen. Detta kommer att aktivera ramlåsningen automatiskt för alla modeller utom 104. För *modell 104* måste du också montera ramlåsningstiftet för att slutföra hopsättningen av fordonskroppen.
4. Lyft upp styrkonsollen och dra åt styrkonsoljusteringen helt.
5. Sätt tillbaka batterierna i batterihålen.
6. Anslut alla batterikablar ordentligt. Se **figur 14**.
7. Säkra batterispännet. För *modell 104* och *710ZT*, återanslut även båda fram-till-bak-kablarna.
8. Montera tillbaka batterihöljet.
9. Sätt tillbaka sätet och rotera det på plats.



WARNING! Efter montering, se till att styrkonsollåset är i olåst läge innan du kör din scooter.



Figur 27. Spaken för ramupplåsning (stil A) och spakstift till ramupplåsning (stil B)

VII. GRUNDLÄGGANDE FELSÖKNING

Alla elektromekaniska enheter kräver ibland viss felsökning. Men de flesta av de problem som kan uppstå kan vanligtvis lösas med lite tanke och sunt förnuft. Många av dessa problem uppstår för att batterierna inte är fulladdade eller för att batterierna är slitna och inte längre kan hålla en full laddning.

DIAGNOSTISKA PIPKODER

De diagnostiska pipkoderna för din scooter är utformade för att hjälpa dig att snabbt och enkelt utföra grundläggande felsökning. En diagnostisk pipkod ljuder i händelse av att ett av de tillstånd som anges nedan uppstår. Beroende på vilken modell du äger kommer din scooter att kommunicera med en av följande kodmetoder:

1. En pipkod börjar med en serie snabba pip direkt följt av långsammare pip som anger den faktiska koden. Pipkoden piper bara en gång. För att upprepa pipkoden, ta bort nyckeln, sätt sedan in den och vrid den till "på"-läget, **eller**
2. En pipkod identifierar tillståndet, pausar och upprepar sedan pipkoden. Pipkoden fortsätter att varna dig på detta sätt tills scootern är avstängd.

OBSERVERA: Din scooter kan inte köras om inte pipkodtillståndet har åtgärdats och scootern har stängts av och sedan slagits på igen.

PIPKODER	TILLSTÅND	LÖSNING
■ (1)	Batterispänningen är för låg för att använda scootern.	Ladda batterierna så snart som möjligt.
■ ■ (2)	Batteriladdningen är för låg.	Ladda batterierna.
■ ■ ■ (3)	Scooterns batterispänning är för hög för att använda scootern, eller laddaren är fortfarande ansluten till off-board-laddaranslutningen.	Koppla ur laddaren och/eller vrid av nyckeln och sedan på igen. Om du åker nedför en sluttning, minska scooterns hastighet till den lägsta inställningen.
■ ■ ■ ■ (4)	Strömbegränsning-timeout.	Stäng av scootern i några minuter och sätt sedan på din scooter igen.
■ ■ ■ ■ ■ (5)	Den manuella spaken för frihjulsläge befinner sig i frihjulsläge (framåt).	Ta bort nyckeln från nyckelbrytaren och tryck sedan den manuella spaken för frihjulsläge till körläget (bakåt) och starta om din scooter.
■ ■ ■ ■ ■ ■ (6)	Gasreglaget är inte i mittläge vid start.	Kontrollera att batterierna är fulladdade. Om batterierna är fulladdade, för då tillbaka gasreglaget till mittläget, sätt sedan på scootern igen.
■ ■ ■ ■ ■ ■ ■ (7)	Fel på hastighetspotentiometern.	Kontakta din auktoriserade leverantör för assistans.
■ ■ ■ ■ ■ ■ ■ ■ (8)	Motorvoltsfel.	Kontakta din auktoriserade leverantör för assistans.
■ ■ ■ ■ ■ ■ ■ ■ ■ (9)	Andra interna fel.	Kontakta din auktoriserade leverantör för assistans.

Figur 28. Modeller med styrkonsol

VII. GRUNDLÄGGANDE FELSÖKNING

Vad händer om alla system på min scooter verkar vara “döda”?

- Se till att nyckeln är i “på”-läget.
- Kontrollera att batterierna är fulladdade.
- Tryck in huvudströmbrytarens återställningsknapp. Se II. “Din scooter”.
- Se till att batteriet och kablarna fram-till-bak är korrekt anslutna.
- Se till att avstängningstimern inte har aktiverats. Se IV. “Användning”.

Vad händer om min scooter inte rör sig när jag trycker på gasreglaget?

- När den manuella spaken för frihjulsläge trycks framåt, är bromsarna urkopplade och ingen kraft når motorn/transaxelmonteringen.
- Dra tillbaka den manuella spaken för frihjulsläge, stäng av scootern och sätt sedan på den igen för att återgå till normal drift.

Vad händer om huvudströmbrytaren upprepade gånger slås av?

- Om huvudströmbrytaren slås av flera gånger, uppsök din auktoriserade leverantör för service.
- Ladda scooters batterier oftare. Se III. “Batterier och laddning”.
- Om problemet kvarstår, låt din auktoriserade leverantör genomföra en laddningstest av scooters båda batterier.
- Du kan också utföra laddningstestet själv. Batteritestare finns i vanliga butiker som säljer fordonsdelar. Följ anvisningarna som medföljer laddningstestaren.
- Se III. “Batterier och laddning” eller produktspecifikationsbladet för information om din scooters batterityp.

Vad händer om batterimätaren visar ett lågt värde och motorn rusar eller tvekar när jag trycker på gasreglaget?

- Ladda din scooters batterier helt. Se III. “Batterier och laddning”.
- Låt din auktoriserade leverantör laddningstesta varje batteri.
- Eller se föregående felsökningsfråga för att laddningstesta batterierna själv.

Om du stöter på några problem med din scooter som du inte kan lösa själv, kontakta omedelbart din auktoriserade leverantör för information, underhåll och reparation.

VIII. SKÖTSEL OCH UNDERHÅLL

Din scooter kräver en minimal mängd skötsel och underhåll. Om du inte känner dig säker på din förmåga att utföra underhållet som anges nedan kan du boka in inspektion och underhåll hos din auktoriserade leverantör. Följande områden kräver regelbunden inspektion och/eller skötsel och underhåll.

SÄKERHETSKONTROLL FÖR SOLIDA DÄCK

Inspektera regelbundet din scooters däck för tecken på skador eller slitage.

HJULBYTE – SOLIDA DÄCK

Din scooter är utrustad med solida däckinsatser. Om du har ett skadat eller slitet däck måste hela hjulet bytas ut. Kontakta din auktoriserade leverantör för information om ersättningshjul för din scooter.



WARNING! Hjulen på din scooter bör endast underhållas/bytas ut av en kvalificerad tekniker.

WARNING! Var noga med att nyckeln tas bort från nyckelbrytaren och scootern inte befinner sig i frihjulsläge innan du utför den här proceduren.

Följ dessa enkla steg för en snabb och säker reparation av solida däck:

1. Ta bort nyckeln från nyckelbrytaren.
2. Höj upp den sida av scootern där du tar bort däck. Placera träblock under ramen för att höja scootern.
3. Ta bort hjullocket, hjulmuttern och brickan från axeln. **Se figur 29.**
4. Dra av hjulet från axeln.
5. Placera det nya hjulet på axeln. Se till att axelnyckeln är i axelspåret.



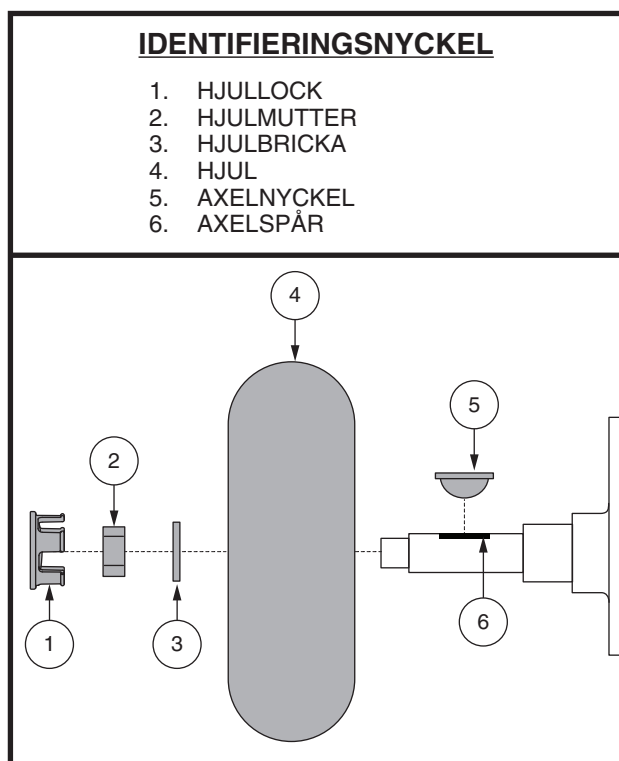
WARNING! Se till att axelnyckeln är korrekt installerad i axelspåret när du monterar hjulet. Om det inte monteras säkert kopplas bromssystemet ur vilket kan orsaka personskada och/eller produktskada.

6. Sätt tillbaka brickan och hjulmuttern på axeln och dra åt den.



WARNING! Se till att både muttern och brickan installeras och spänns åt ordentligt.

7. Sätt tillbaka hjullocket.
8. Ta bort blocken från under scootern.



Figur 29. Hjulavtagning

VIII. SKÖTSEL OCH UNDERHÅLL

DÄCKTRYCK – PNEUMATISKA DÄCK

- Om utrustad med pneumatiska däck, följ alltid psi-/bar-/kPa-lufttrycksklassificeringen som anges på varje däck.



WARNING! Det är viktigt att psi-/bar-/kPa-lufttrycksklassificeringen som anges på varje däck alltid följs i pneumatiska däck. Ha aldrig för lite eller för mycket luft i dina däck. För lågt tryck kan leda till förlust av kontroll och överfulla däck kan brista. Att inte hela tiden följa psi-/bar-/kPa-lufttrycksklassificeringen som anges på däcken kan leda till däck- och/eller hjulfel.

- Kontrollera regelbundet scooters däck för tecken på skada eller slitage.

HJULBYTE – PNEUMATISKA DÄCK

Om din scooter är utrustad med pneumatiska däck och du har ett punkterat däck kan du ersätta innerslangen. Kontakta din auktoriserade leverantör för information om ersättningshjul för din scooter.

WARNING! Hjulen på din scooter bör endast underhållas/bytas ut av en kvalificerad tekniker.



WARNING! Var noga med att nyckeln tas bort från nyckelbrytaren och scootern inte befinner sig i frihjulsläge innan du utför den här proceduren.

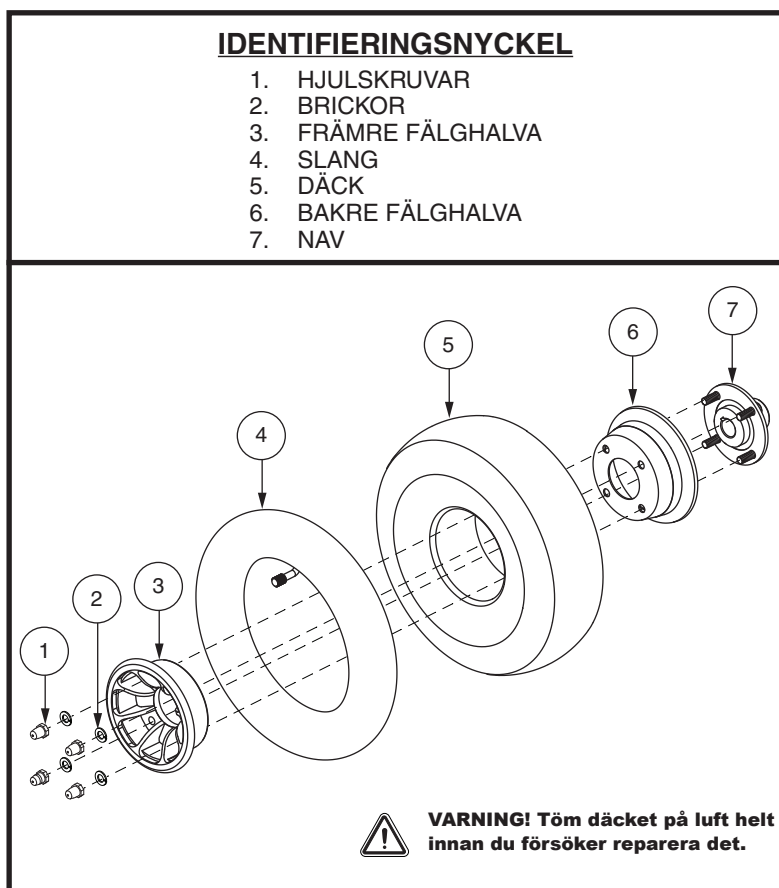
WARNING! När du byter ett pneumatiskt däck, ta endast bort hjulmuttern och brickan och ta sedan bort hela hjulmonteringen. Om ytterligare demontering krävs, töm däckets helt annars kan det explodera.

Följ dessa enkla steg för en snabb och säker reparation av pneumatiska däck:

1. Ta bort nyckeln från nyckelbrytaren och se till att din scooter inte befinner sig i frihjulsläge.
2. Hög upp den sida av scootern där du tar bort däck. Placera träblock under ramen för att höja scootern.
3. Om du byter ut slangen, töm däckets helt på luft innan du tar bort det från axeln.
4. Ta bort hjulmuttern och brickan från axeln. **Se figur 29.**
5. Ta bort hjulet från axeln.
6. Ta bort hjulskruvarna och brickorna och separera fälghalvorna. **Se figur 30.**
7. Ta bort den gamla innerslangen från det pneumatiska däckets och byt ut den mot en ny innerslang. **Se figur 30.**
8. Montera ihop fälghalvorna och däckets genom att återansluta hjulskruvarna och brickorna.
9. Skjut tillbaka hjulet på axeln. Se till att axelnyckeln är i axelspåret. **Se figur 30.**



WARNING! Se till att axelnyckeln är korrekt installerad i axelspåret när du monterar hjulet. Om det inte monteras säkert kopplas bromssystemet ur vilket kan orsaka personskada och/eller produktskada.



Figur 30. Demontering/montering av pneumatiska hjul

VIII. SKÖTSEL OCH UNDERHÅLL

10. Montera ihop fälghalvorna och däckets genom att återansluta hjulskruvarna och brickorna.



WARNING! Se till att både muttrarna och brickorna installeras och spänns åt ordentligt.

11. Fyll däcken till det tryck i psi/bar/kPa som anges på varje däck.

12. Ta bort blocken från under scootern.

YTTRE YTOR

Stötfångare, däck och andra ytor kan med fördel då och då behandlas med en gummi- eller vinylconditioner.



WARNING! Använd inte gummi- eller vinylconditioner på scooters vinylsäte eller undersidan av däcken. De kommer att bli farligt hala.

RENGÖRING OCH DESINFEKTION

- Använd en fuktig trasa och mildt, icke-slipande rengöringsmedel för att rengöra plast- och metalldelarna på din scooter. Undvik att använda produkter som kan repa ytan på din scooter.
- Rengör vid behov produkten med ett godkänt desinfektionsmedel. Se till att desinfektionsmedlet är säkert för användning på din produkt före applicering.



WARNING! Följ alla säkerhetsanvisningar för korrekt användning av desinfektionsmedel och/eller rengöringsmedel innan du applicerar dem på din produkt. Underlåtenhet att följa dessa föreskrifter kan leda till hudirritation eller att klädsel och/eller scooters ytbehandling försämras i förtid.

BATTERIPOLSANSLUTNINGAR

- Se till att polanslutningarna sitter åt och inte visar spår av korrosion.
- Batterierna måste sitta platt i batterihålen.
- Batteripolerna ska vara vända i rätt riktning, enligt batteriets kopplingsschema.

KABELLEDNING

- Kontrollera regelbundet alla ledningsanslutningar.
- Undersök regelbundet alla ledningsisoleringar, inklusive laddarens nätsladd för slitage eller skador.
- Låt din auktoriserade leverantör reparera eller byta ut skadad kontakt, anslutning eller isolering som du hittar innan du använder din scooter.



FÖRBJUDET! Även om scootern har godkänts i de obligatoriska testerna för inträngning av vätskor, bör du hålla elektriska anslutningar borta från fuktkällor, inklusive direkt exponering för vatten eller kroppsvätskor och inkontinens. Kontrollera de elektriska komponenterna ofta för tecken på korrosion och byt vid behov.



WARNING! Dra inte i elektriska kabelanslutningar för att lossa dem från scootern. Ta alltid tag i själva kontakten när du kopplar bort kabeln för att förhindra skador på kabeln.

DAGLIGA KONTROLLER

- Kontrollera gasreglaget när strömmen är avstängd. Se till att det inte är böjt eller skadat och att det återgår till neutralt läge när du släpper det. Försök inte reparera det. Uppsök din auktoriserade leverantör om det uppstår ett problem.
- Inspektera styrkonsolskabeln visuellt. Se till att den inte är sliten, skuren eller att några ledningar är exponerade. Uppsök din auktoriserade leverantör om det uppstår ett problem.
- Kontrollera att du inte har punkteringar på solida däck. Punkteringar kan påverka stabiliteten negativt.
- Kontrollera armstöden för lösa komponenter, svaga punkter eller skador. Uppsök din auktoriserade leverantör om det uppstår ett problem.
- Kontrollera bromsarna. Detta test bör utföras på en plan yta med minst 1 meters utrymme i alla riktningar runt din scooter.

VIII. SKÖTSEL OCH UNDERHÅLL

För att kontrollera bromsarna:

1. Slå på strömmen och vrid ned hastighetsnivån på din scooter.
2. Efter en sekund, kontrollera batterimätaren. Se till att den fortsätter vara på.
3. Dra långsamt gasreglaget framåt tills du hör att de elektriska bromsarna klickar. Släpp omedelbart gasreglaget. Du måste kunna höra att den elektriska bromsen fungerar inom några sekunder efter att du rör gasreglagets. Upprepa detta test genom att dra gasreglaget i motsatt riktning.

VECKOVISA KONTROLLER

- Kontrollera kontrollenheten och laddarens kontakter för korrosion. Kontakta din auktoriserade leverantör om det behövs.
- Kontrollera för korrekt däckinflation, om utrustad med pneumatiska däck. Om ett däck läcker luft, kontakta din auktoriserade leverantör för byte av innerslangen.

MÅNATLIGA KONTROLLER

- Kontrollera att anti-tipp hjulen inte skrapar mot marken när du använder scootern.
- Kontrollera om det finns extremt slitage på anti-tipp hjulen. Byt ut dem efter behov.
- Kontrollera däckslitage. Uppsök din auktoriserade leverantör för reparation.
- Håll din scooter ren och fri från främmande material, såsom lera, smuts, hår, mat, dryck, etc.

ÅRLIGA KONTROLLER

Ta din scooter till din auktoriserade leverantör för årligt underhåll, särskilt om du använder din scooter dagligen. Detta bidrar till att din scooter fungerar korrekt och hjälper till att förhindra framtida komplikationer.

ABS-PLASTHÖLJEN

Om din scooter har ett kroppshölje med en **blank yta**, har höljet sprutats med en klar tätningsbeläggning. Du kan applicera ett tunt lager av bilvax för att hjälpa den att behålla sitt högglossiga utseende. Om din scooter har ett kroppshölje med **matt yta**, använd endast produkter som utvecklats för matt färg. Använd inte vax, snabbvax, ArmorAll® eller någon produkt som är gjord för blank färg.



WARNING! Välj noggrant rätt produkt för att skydda ytbehandlingen på din scooter hölje. ENDAST produkter som utvecklats för matt färg ska användas på höljet med matt ytbehandling. Underlåtenhet att följa denna varning kan leda till skador på höljets matta ytbehandling.

AXELLAGER OCH MOTOR/TRANSAXELMONTERING

Dessa objekt är alla insmorda i förväg, förseglade, och kräver ingen efterföljande smörjning.

MOTORBORSTAR

Motorborstarna är inrymda inuti motortransaxeln/aggregatet. De bör inspekteras regelbundet för slitage av din auktoriserade leverantör.

KONSOL, LADDARE OCH BAKRE ELEKTRONIK

- Håll dessa områden fria från fukt.
- Låt dessa områden torka ordentligt om de har utsatts för fukt innan du använder din scooter igen.

VIII. SKÖTSEL OCH UNDERHÅLL

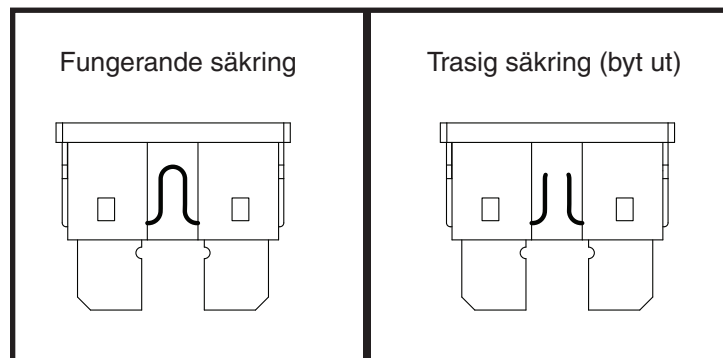
SÄKRINGSBYTE

I händelse av att en säkring upphör att fungera:

1. Ta bort säkringen genom att dra ut den ur sitt fack.
2. Undersök säkringen för att vara säker på att den är trasig. **Se figur 31.**
3. Sätt i en ny säkring med samma märkning.



WARNING! Ersättningssäkringen måste exakt matcha värdet på den säkring som byts ut. Om säkringarna inte används korrekt kan det leda till skador på elsystemet.



Figur 31. Säkringsbyte

LÅSMUTTERERSÄTTNING I NYLON

Alla låsmuttrar i nylon som tas bort under regelbundet underhåll, montering eller nedmontering av din scooter måste bytas ut mot nya muttrar. Låsmuttrar i nylon får inte återanvändas eftersom det kan skada nyloninsatsen, vilket leder till en mindre säker passform. Låsmutterersättningar i nylon finns hos lokala järnhandlare eller via din auktoriserade leverantör.

FÖRVARA DIN SCOOTER

Om du planerar att inte använda din scooter under en längre tid, är det bäst att:

- Ladda batterierna helt före förvaring.
- Ta ut batteriet ur scootern.
- Förvara din scooter i en varm, torr miljö.
- Undvik att förvara din scooter där den kommer att utsättas för extrema temperaturer.
- Rekommenderad förvaringstemperatur: $-40^{\circ}\text{C}/-40^{\circ}\text{F}$ till $65^{\circ}\text{C}/149^{\circ}\text{F}$.



WARNING! Skydda alltid batterierna mot förhållanden med minusgrader och ladda aldrig ett fruset batteri. Om du laddar ett fruset batteri kan det leda till skador på batteriet.

Batterier som regelbundet och djupt urladdas, sällan laddas, lagras i extrema temperaturer, eller lagras utan full laddning kan ta permanent skada, vilket orsakar opålitliga prestanda och begränsad livslängd. Det rekommenderas att du laddar din scooters batterier regelbundet under perioder av långvarig lagring för att säkerställa korrekt prestanda.

För långvarig lagring kan du placera flera brädor under din scooters ram för att höja den från marken. Detta tar vikten av däckena och minskar risken för punkteringar på däckens områden som kommer i kontakt med marken.

KASSERING AV DIN SCOOTER

Din scooter måste kasseras enligt gällande lokala och nationella lagstadgade föreskrifter. Kontakta ditt lokala kommunkontor eller auktoriserad leverantör för information om korrekt kassering av förpackningar, metallramskomponenter, plastkomponenter, elektronik, batterier, neopren-, silikon- och polyuretanmaterial.



WARNING! Plastpåsar är en risk för kvävning. Kassera plastpåse ordentligt och låt inte barn leka med dem.

ANTECKNINGAR

ANTECKNINGAR

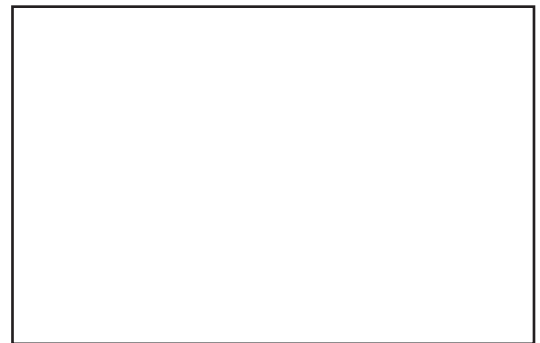
Fyll i följande information för snabb referens:

Leverantör: _____

Adress: _____

Telefon: _____

Inköpsdatum: _____



Serienummer #

UDI-Etikett (om tillämpligt)
